



Az Pécs könyve



Magyar
városok, gyógy-
és üdülőhelyek
nyaralásra al-
kalmasságok

Pécs thj. szab. kir. város

AZ UTAS KÖNYVE

MAGYAR UTAZÁSI KÉZIKÖNYV ÉS UTMUTATÓ



VÁROSOK, GYÓGYFÜRDŐK, ÜDÜLŐ- ÉS
NYARALÓHELYEK, EGÉSZSÉGÜGYI, SPORT-
ÉS TURISZTIKAI INTÉZMÉNYEK

RÉSZLETES ISMERTETŐJE



A KÖNYV ALAPÍTÓJA:

GRÓF SZÉCHÉNYI KÁROLY

AZ OMWE ORSZÁGOS ELNÖKE

TERVEZŐJE:

KAFFKA KÁROLY

ny. őrnagy, az OMWE ügyvezető igazgatója

SZERKESZTŐ BIZOTTSÁGA:

PRAZNOVSZKY IVÁN

ny. m. kir. rendkívüli követ, meghal. miniszter

Dr. TERSZTYÁNSZKY JENŐ

belügyminiszteri osztálytanácsos

Dr. BOGSCH ALADÁR

Máv. igazgatóhelyettes, kormányfőtanácsos

Dr. EGYED FERENC

ny. min. tan., a Magyar Városok Idegenforgalmi
Közp. vezetője

TÓTH LAJOS

a Balatoni Intézőbizottság titkára

Dr. ifj. GOSZTHONY MIHÁLY

ügyvéd

SZVIEZSÉNYI ZOLTÁN

ny. miniszteri tanácsos,
a Budapesti Központi Gyógy- és Üdülőhelyi
Bizottság ügyvezető igazgatója

HARSÁNYI ZSOLT

író, az OMWE alelnöke

ZILAHY DEZSŐ

Budapesti Szlov. Idegenforgalmi Hivatalának
igazgatója

Dr. KUNSZT JÁNOS

a Rudas gyógyfürdő vezető-orvosa

KUBÁNYI REZSŐ

statisztikai tanácsos

RUDNYÁNSZKY LÁSZLÓ

tanár, festőművész

1935

KIADJA: AZ ORSZÁGOS MAGYAR WEEKEND EGYESÜLET

UTANNYOMÁS TILOS (MINDEN JOG FENNTARTVA)

43.644

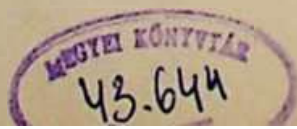
TÁJÉKOZTATÓ

„AZ UTAS KÖNYVE“ TELJES PÉLDÁNYA 740 OLDAL TERJEDE-
LEMBEN 640 KÉPPSEL, 2 TÉRKÉPMELLÉKLETTEL TARTALMAZZA:

- a) Magyarország városainak, gyógy- és üdülőhelyeinek, nyaralásra alkalmas községeinek leírását, a jelen füzetben közölt hasonló adatokkal és beosztással.
 - b) Országos címjegyzékekben összefoglalva: Ásvány- és gyógyvizeket, ásvány- és gyógyvízű fürdőket, vízgyógyintézeteket, üdülőhelyeket, szanatóriumokat, kórházakat, klinikákat, könyvtárakat, idegenforgalmi szerveket, összes sport és turisztikai alakulatokat.
 - c) Autobuszjáratokat, bevásárlási forrásokat városok és helységeinkint.
- NYERS VÁSZONKÖTÉSBEN ÁRA 9 PENGŐ 70 FILLER.**

FÜZETEKRE OSZTVA AZ ALÁBBIK SZERINT KAPHATÓ:

	Pengő
1. Buda-Pilisi hegyvidék és a Nagy Magyar Alföld Duna-Tisza közüli része	2.—
2. Dunántul	2.50
3. Duna-Tiszától északra fekvő hegyvidék	1.50
4. A Nagy-Magyar-Alföld (Duna-Tisza köze nélkül)	1.—
5. Abauj-Torna vármegye	0.20
6. Bács-Bodrog vármegye és Baja thj. város	0.20
7. Baranya vármegye	0.40
8. Békés vármegye	0.20
9. Bihar vármegye	0.20
10. Borsod-Gömör és Kishont k. e. e. vármegyék	0.40
11. Csanád-Arad és Torontál k. e. e. vármegyék	0.20
12. Csongrád vm., Hódmezővásárhely és Szeged thj. városok	0.40
13. Fejér vármegye	0.40
14. Győr-Moson és Pozsony k. e. e. vármegyék	0.40
15. Hajdu vármegye	0.40
16. Heves vármegye	0.40
17. Jász-Nagykun-Szolnok vármegye	0.20
18. Komárom és Esztergom k. e. e. vármegyék	0.40
19. Nógrád és Hont k. e. e. vármegyék	0.40
20. Pest-Pilis-Solt-Kiskun várm., Budapest szföv. és Kecskemét thj. városok	1.50
21. Somogy vármegye	0.40
22. Sopron vármegye	0.20
23. Szabolcs és Ung k. e. e. vármegyék	0.20
24. Szatmár-Ugoesa és Bereg k. e. e. vármegyék	0.20
25. Tolna vármegye	0.20
26. Vas vármegye	0.40
27. Veszprém vármegye	0.40
28. Zala vármegye	0.50
29. Zemplén vármegye	0.20
30. Budapest székesfőváros	1.50
31. Győr szab. kir. thj. város	0.20
32. Székesfehérvár thj. város	0.20
33. Miskolc thj. város	0.20
34. Szeged szab. kir. thj. város	0.20



B A R A N Y A V Á R M E G Y E

VÁRMEGYE SZÉKHELYE: PÉCS

VÁROSOK:

	oldal
Mohács m. város	430
Pécs szab. kir. thj. város	423

GYÓGYFÜRDŐK

Harkányfürdő	433
Sikondagyógyfürdő	435

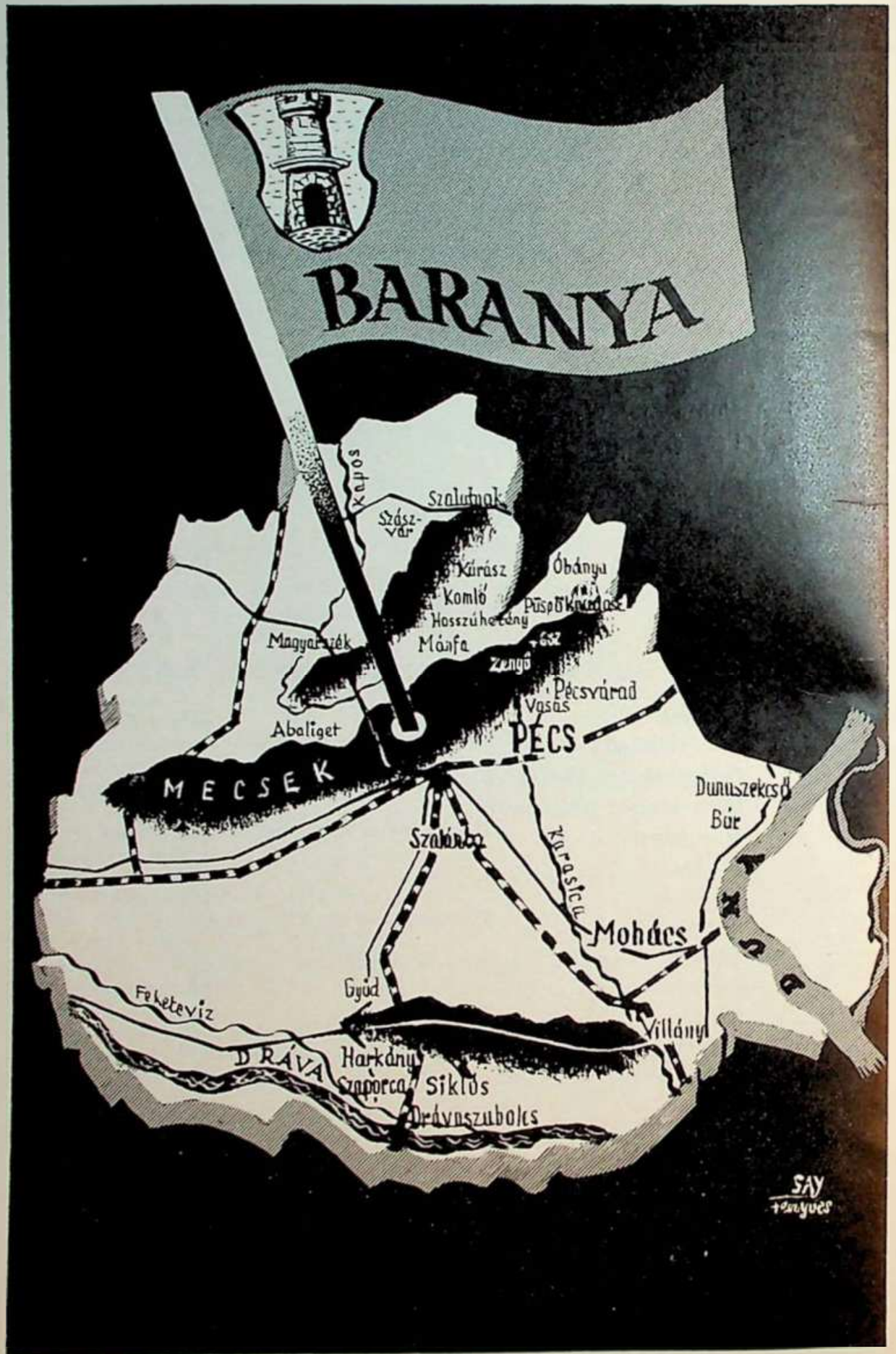
NYARALÁSRA ALKALMAS (BESZERVEZETT) KÖZSÉGEK:

Abaliget	437
Bár (folyóparti)	437
Drávaszaboles (folyóparti)	448
Dunaszekeső (folyóparti)	438
Hosszuhelény	439
Kárász	440
Mánfa	436
Máriagyűd	441
Óbánya	448
Pécsvárad	442
Siklós	444
Szaporeca (folyóparti)	449
Szászvár	445
Vasas	446
Villány	447

FELVILÁGOSÍTÁST NYUJT:

AZ OMWE BARANYA VÁRMEGYEI OSZTÁLYINTÉZŐSÉGE
PÉCS.

KÉPVISELI: MECSEK EGYESÜLET TITKÁRI HIVATALA
PÉCS, IRÁNYI DÁNIEL-TÉR 8. SZ.



SAY
+szeged

PÉCS SZAB. KIR. THJ. VÁROS

A város
látképe

Pécs Magyarország egyik legrégebbi és legkulturáltabb városa. Az emberiség vallásos, művészeti, építészeti és iparművészeti életének világhíres emlékeit őrzi. Évezredes történeti múltját hirdető műemlékei, festői fekvése, környékének természeti szépségei, kellemes és egészséges éghajlata mindmegannyi adottság, amelynek eredményében jelentkezik az az előszeretettel, mellyel a várost ösidöktől fogva fölkeresik. Lélekszáma 61.663. 🏠 🚶 🗺 🗝

A város a Mecsek-hegység déli lejtőin és a hegy lábánál terül el. Mögötte, mint védőkar a Misina-hegy emelkedik. A hegy csupa erdő s gondozott utak szelik keresztül-kasul. Az utak mentén kellemes pihenőhelyek, melyek legnagyobb részéről látható a város gyönyörű panorámája. A hegy déli oldalán nagyszerű gyümölcs- és szőlőkultúra. A kertek között nyaralók. Érthető, hogy Szolimán szultán a város láttán elragadtatásában így kiáltott fel: Földi paradicsom!

Ebben a keretben éli látkető életét a legrégibb multu magyar városok egyike. A város története visszanyúlik a legrégebb korbá. Kőkori és bronzkori leletek bizonyítják, hogy a Mecsek-hegység lejtőin már a történelemelőtti időkben emberi telepek voltak. Ezen a vidéken illyrek, kelták (pannonok), rómaiak, hunok, gepidák, gótok, longobárdok, avarok, bolgárok követték egymást. A város első nevét Sopianae-t, a keltáktól kapta; második nevével „ad Quinque Basilicae” a IX. századbeli német oklevelekben találkozunk. Ezt fordítják németre Fünfkirchen néven. A magyar Pécs neve Peuche és Penthe alakban a XI. században fordul elő első ízben. A kereszténység már a római uralom alatt kezd elterjedni. Ezt igazolja a székesegyház mellett feltárt több őskeresztény sírkamra (cubiculum).

Anonymus szerint a magyarok 899-ben telepedtek itt le. 1009-ben Péter apostol tiszteletére Szent István megalapítja a pécsi püspökséget.

1367-ben, a bécsi egyetem alapítása után két évre itt állítja fel Nagy Lajos az első magyar egyetemet. Innen a szállóige: Magyarok Pécs, németnek Bécs.

A városnak már a XIV. században volt körbáza.



Minaret

mely a város két házi ezrede hősiességét hirdeti.

A világháború után Pécs szomorú napokat élt át. 1918 november 14-től 1921 augusztus 22-ig a város ellenséges szerb megszállás alatt állt. A megszállás megszűnésének emlékét őrzi a város főterén égő örök mécse. 1921-től napjainkig a város nemcsak a megelőző decennium hanyatlását és visszaesését pótolta: ezen idő alatt annyit alkotott, amennyit annakelőtte egy évszázad alatt.

Pécs az ország egyik legjelentősebb kulturcentruma. Zenekulturája a XVIII. században alapított székesegyházi ének- és zenekar megalapításával kezdődött. Karnagyai között számos kiváló zeneszerző volt. A székesegyházi énekiskola, amely 1889 óta működik, országoshírű, a maga nemében egyedülálló. Városi zeneiskolája kiváló. Képzőművészeti kulturája már a középkorban fejlett volt. Műemlékei európai nevezetességűek.

Ipari és kereskedelmi élete folyton fejlődő. A város kulturális fejlettségére jellemző, hogy úgy a múltban, mint a jelenben legnevezetesebb iparágai luxuscikkek előállításával foglalkoznak. Pécs a legrégebb magyar kereskedő városok egyike.

Mintaszerűen gondozott erdei sétautjai, turista-alkotásai (kilátótornyok, menedékházak) és távolabbi nyulványaira is kiterjedő pontos utjelzései avatják a forrásokban is gazdag Mecseket a csonka ország turistáinak kedvence kiránduló helyévé.

A Mecsek északi lejtőjének terepviszonyai a téli sportok üzésére is kiváló alkalmat nyújtanak.

A város és környékének növényvilága gazdag. Gyümölestermelése kiváló, barackja messze híres, csenőgeszőlője páratlan zamatával a külföldön is keresett cikk. Igen jelentékeny Pécs bortermelése, amelynek kezdete egészen a római korig nyulik vissza. Ásvány- és kőzetvilágának a köszén a legnevezetesebb terméke. Előfordul a nagyobb tömegekben bányászható, jól esiszolható mészkő.

Gondozott, esaternázott utcái, valamint kitünő közvilágítása megadják a 61.663 lélekszámú lakosságával arányban álló nagyvárosi jelleget anélkül, hogy az körengelével ráfeküdne az emberre, mert a városnak bármelyik pontjáról mindig hegyet és erdőt lát az ember és élvezi a Mecsek balsamos levegőjének életadó erejét.

A város középkori kulturális fejlődését főleg püspökeinek és szerzetesrendjeinek köszönheti. Pécs püspökei közül kora legnagyobb humanista költője volt Janus Pannonius (1459). „Ha a későbbi korok, különösen a török hódoltság annyit el nem pusztított volna alkotásaikból. Pécs egyike volna a legérdekesebb középkori arculatú városoknak“ (Szönyi).

Pécs 1453-ban török uralom alá kerül, amely alól 1686-ban szabadul fel. Igen értékesek a török hódoltság idejéből fennmaradt műemlékek.

A város a török uralom után püspöki város lett. Püspökei közül Klimó György 1774-ben alapítja meg Pécsen az első magyar nyilvános könyvtárat. Ez az alapja a mai egyetemi könyvtárnak. Editio princeps-ei és hungarica-i híresei. 1780-ban Mária Terézia a szabad királyi városok sorába emeli. A szabadságharc után, 1854-ben rakta le Zsolnay Vilmos a világhíres keramikus a mai Zsolnay Keramikai Gyár alapját. A kiegyezés után, mint törvényhatósági joggal felruházott város hatalmas fejlődésnek indul.

A világháború emléke a Széchenyi-teret elválasztó falon elhelyezett két bronz dombormű.

A város székhelye Baranya vármegye törvényhatóságának, kir. ítélőtáblának, törvényszéknek, járásbíróságnak, pénzügyigazgatóságnak, közjegyzői, ügyvédi, kereskedelmi és iparkamarának, posta- és táviróigazgatóságnak, vasuti üzletvezetőségnek. Magyarország kulturéletének egyik legjelentősebb emporiuma: m. kir. Erzsébet-tudományegyeteme, két fiu- és egy lánygimnáziuma, reáliskolája, Zrínyi Miklós reáliskolai nevelőintézete, felsőkereskedelmi fiu- és női iskolája, önálló szakirányú iparostanonciskolája, zeneiskolája, kerámiai szakiskolája, férfi- és női tanítóképzője, polgári fiu- és női iskolája, fa- és fémipari szakiskolája, hányászáti és mélyfurási szakiskolája, tudományos könyvtára és két muzeuma van.

Jelentősebb középületei: a MÁV üzletvezetőségi palota, a m. kir. Erzsébet-tudományegyetem központi épülete, a Szt. Mór-kollégium, az állami dohánygyár, a m. kir. áll. fa- és fémipari szakiskola, a Pécsi Nemzeti Kaszinó, a Pécsi Nemzeti Színház, a városháza, a ciszterciák rendháza, az egyetemi könyvtár, a székesegyházi énekiskola épülete, a papnevelő intézet és hittudományi főiskola, Baranya vármegye székháza, a püspöki rezidencia, a Pécsi Katolikus Kör, a Miasszonyunkról elnevezett apácarend épülettömbje, a jezsuiták kollégiuma és főgimnáziuma, a Zrínyi reáliskolai nevelőintézet, az egyetemi klinikák, az Irgalmasrendiek kórháza, a községi szakirányú iparostanonciskola és otthon, a Szt. Ferencrendiek rendháza, a posta-palota.

Idegenforgalmi szerve: Pécs szab. kir. város idegenforgalmi irodája. Részletes utbaigazításokkal (tájékoztatókkal) készséggel szolgál.

Muzeumi: a Dóm-muzeum a székesegyház legutóbbi restaurálása alkalmával előkerült kőfaragványok értékes gyűjteményével; a Majorossy Imre-féle városi muzeum kb. 60.000 tárgyat felölelő régészeti, néprajzi, természetrajzi, képző- és iparművészeti osztályokra felosztott gyűjteménnyel; az egyetemi (volt püspöki) könyvtár muzeális gyűjteményei.

POSTA- ÉS TÁVIRDAHIVATALOK

Főposta: Deák-utca 10. 1. sz. postahivatal: Főpályaduvar. 3. sz. postahivatal: Irányi D.-tér 1. 4. sz. postahivatal: Szigeti-utca 36. 5. sz. postahivatal: Inczedy D.-u. 11. 6. sz. postahivatal: Pécsbányatelep. 7. sz. postahivatal: Pécsváradi országot 67.



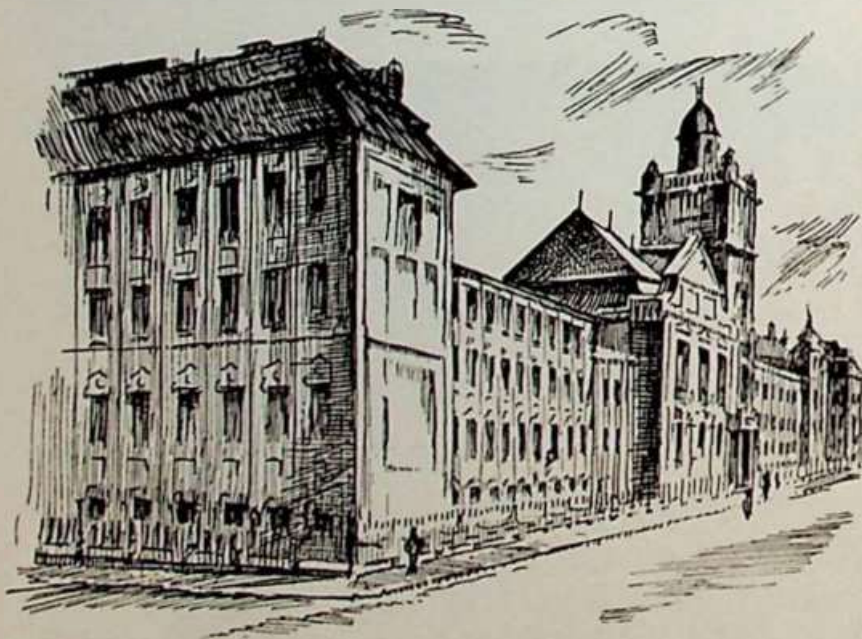
Székesegyház

Müemlékei: A XI. században román stílusban emelt háromhajós, bazilikás elrendezésű templomból kiépült, legutóbb az 1882—1891. években restaurált négytornyu, messze földön híres székesegyház; a világhírű őskeresztény temető a negyedik századból származó festett sírkamrával; a XVI. században török dsaminak épült, ezidőszerint római katolikus belvárosi templom; Jakovali Hasszán dsamija (jelenleg Szent János-kápolna) sokszögű minaretje; Idris baba türbéje; 1591-ben épült török sírkápolna; a minaretes Kütsük dsamij helyén pálosok építtette püspöki lyceumi (most egyetemi) templom; a volt püspöki (Szepessy), jelenleg egyetemi könyvtár épülete; báró Szepessy Ignác éreszobra (1893. Kiss György); Zsolnay Vilmos, a világhírű keramikusnak

pyrogranit talapzatra, helyezett éreszobra (1907. Horvai); Kossuth Lajos bronzszobra (1908. Horvai); a napoleoni háborúk alatt Pécsen elhunyt francia katonák emlékére emelt pyrogranit gúla a Mecsekben; az 1691—1710. évi pestisjárvány után emelt szobornü helyén sóskuti kőből készült Szentháromság-szobor (1908. Kiss György); a Zsolnay Miklós adományozta Zsolnay ezinkut (felállított 1928-ban); Jézus Szíve-templom. Igen értékes a tarka márványlapokkal díszített oltára és a XI. Pius pápa ajándékozta Jézus Szíve-szobra carrarai márványból; a Notre Dame-i apácák temploma, Kupelwieser bécsi festőművész főoltárképével; a Ferencerdiek temploma. Értékesek a sekrestye intarziás barokk-szekrényei. A templomot 1930-ban restaurálták. Figyelemreméltóak Gebauer freskói a kupola mennyezetén; az Irgalmasrendiek temploma (1727). A templom belsejét az 1908. évi restaurációkor Graits Endre festette ki, Tiepolo-másolatokkal díszítvén a boltozatot. A faoltárok intarziákkal vannak díszítve; az Ágoston-téri templom, amely eredetileg török mecset volt. A templom déli falán a befalazott török esuesivesi ablakok nyomai ma is

láthatók; az ágostai hitvallású evangélikus templom, olajfestésű oltárképe (Krisztus az olajfák hegyén) Madarász Viktor műve; a románstílusú református templom (1906. Károlyi); az izraelita zsinagóga, amely 1865-ben mór stílusban épült.

Sétakertek és terek: Az Erzsébet-sétatér a székesegyház előtt, a Balokányi-liget a Zsolnay Vilmos-utcaától délre és a központi egyetem előtt a Szent Mór-tér.



ERZSÉBET TUD. EGYETEM KÖZPONTI ÉPÜLETE: eredetileg állami főreáliskolának épült 1914-ben. 1922. óta az egyetem jogi és bölcsészeti karának, a fizikai, kémiai, fiziológiai és biológiai intézetének, valamint dekanatusának és questurájának elhelyezésére szolgál, dísztermében Dudits Andor freskója a régi Nagy Lajos-fele egyetemi alapítóoklevelének kihirdetését ábrázolja.

KÖZLEKEDÉS

Vasuton a Budapest—Pécs—eszéki vonalon kö-



MINDSZENTESEK TEMPLOMA ÉS TEMETŐJE: a székesegyház után Pécs legrégibb épülete — 1157-ben szentelték fel — a török hódoltság alatt csak ez a templom maradt a keresztények kezén — a hitviták alatt a katolikusok és reformátusok, majd reformátusok és unitáriusok osztoztak rajta — a hódoltság után ismét katolikus lett.



A MISNA hegytetőn, 538 méternyire a tenger színe felett épült kilátó torony gyönyörű kilátással. A kilátót Kiss József nyug. főreáliskolai igazgatóról, a Mecsek Egyesület jelenlegi fűtőkáráról nevezték el, aki testestől-lekéstől a Mecseké. Az ő energiája és buzgalma test-sítette meg a legtöbb utal, emlékművet és építményt.

zelíthető meg. A városnak két vasuti pályaudvara van: a főpályaudvar és az u. n. külvárosi pályaudvar. A főpályaudvar forgalma naponta 23 vonatként. Utazási idő: Budapestről (246 km.) gyorsvonaton, 4 óra személyvonaton 5½ óra. Egyéb vasuti összeköttetések: Harkányfürdő (32 km.), Mohács (60 km.), Bares (61 km.), Baja (98 km.), Fonyód (143 km.).

Pécs is szerepel abban a viszonylatban, amelyekre a MÁV mérsékelt áru hétvégi (weekend) 33%-os díjmérséklésű menettérli jegyek vállalását engedélyezte. Ezek a hétvégi jegyek a vasár- és ünnepnapot megelőző hétköznap déli 12 órájától, a vasár- és ünnepnapot követő hétköznap déli 12 órájáig érvényesek. A menettérli jegy a visszautazásra csak úgy érvényes, ha az utas a menetjeggyel felmutatja a Mecsek Egyesületnek azon igazolványát, amelyet a mecseki „Nendtvich Andor” Menedékház gondnoka díjmentesen szolgáltat ki az azt tőle személyesen igénylő utasnak.

Villamosvasut közlekedik a főpályaudvartól a Széchenyi-térig, a Zrinyi-nevelőintézettől a Zsolnay keramikai gyárákig csatlakozással a külvárosi pályaudvarhoz. Jegyek ára: vonaljegy 16 fillér, szakaszjegy 12 fillér.

Autobuszközlekedés: Pécs—Sikonda gyógyfürdő (20 km., 2.04 P); Pécs—Harkányfürdő (28 km., 2 P); Pécs—Sásd (32 km., 2.58 P); Pécs—Mohács (46 km., 3 P); Pécs—Bonyhád (56 km., 4 P); Pécs—Sellye (33 km., 2.20 P).

Bérrautó-állomások: Széchenyi-tér, tel.: 10-00; főpályaudvar; Kórház-tér; Hal-tér; Rákóczi-ut 79. sz. (a m. kir.

állami fa- és fémpipari szakiskola előtt).

Bérrautó viteldíjak: II. díszabási táblázat szerint. Alapdíj 70 fillér, 460 m-ként 30 fillér.

Autógarázsok: „Belvárosi” garázs, Munkácsy M.-u. 35. sz. Tel.: 26-72. „Club” garázs, Majláth-u. 29. sz. Tel.: 33-43. „Györy” garázs, I. Ferenc J.-ut 46. sz. Tel.: 10-94. „Varga” garázs, Rákóczi-ut 34. sz. Tel.: 34-23. Árak kocsinkint egy éjszakára 1.50 P. Árak kocsinkint egy hétre 6 P. Árak kocsinkint egy hónapra 15 P.

Benzintöltő-állomások: a garázsokban elhelyezetteken kívül: főpályaudvaron (Magyar Olajipar Rt.); Széchenyi-tér 14 sz. (Steana), Rákóczi-ut 45. sz. (Hazai Kőolaj Rt.); Zsolnay Vilmos-u. 1. sz. (Vacuum Oil Comp.); Hazai vámnál (Shell); Siklósi-utca 52. sz. (Shell); Kórház-tér (Shell); Megyeri-ut villamoskiterőnél.

LAKÁS ÉS ELLÁTÁS

Szállodák: „Pannonia”, Király-u. 5. sz. Tel.: 26-03; 50 drb egyágyas, 10 drb kétágyas szoba. Hideg-meleg folyóvíz.

„Nádor”, Széchenyi-tér 15. sz. Tel.: 30-99, interurban 27-26; 44 drb egyágyas, 14 drb kétágyas szoba. Hideg-meleg folyóvíz.

„Arany-Hajó”, Király-u. 3. sz. Tel.: 12-09; 13 drb egyágyas, 5 drb kétágyas szoba. Hideg-meleg folyóvíz.

„Excelsior”, I. Ferenc J.-ut 18. sz. Tel.: 26-16; 8 drb egyágyas, 4 drb kétágyas szoba. Hideg folyóvíz.

„A Mecsek Egyesület dr. Nendtvich Andor dömörkapui menedékháza.” Tel. 26-26. 4 drb egyágyas, 3 drb kétágyas és 3 drb hatágyas szoba.

Épülőben a mecseki szálloda 60 szobával.

Elsőrendű szállás személyenkint egy napra 3.50 P-től. Turista-szállások személyenkint egy napra 1 P-től.

Vendéglők: „Nádor”-étterem, Széchenyi-tér 15. sz.; „Pannónia-pince”, Király-utca 5. sz.; „Széchenyi”-étterem és kávéház, Széchenyi-tér 15. sz.; „Korzó”-étterem. Színház-tér 1. sz.; „Vasuti”-étterem, főpályaudvar; „Virágessokor” kávéház.

Kazinczy-u. 6. sz.; „Dömörkapui Menedékház“ a Meeseken; „Tettyei“-vendéglő, Tettye-tér. Napi háromszori étkezés (reggeli, ebéd, vacsora) elsőrendű helyeken naponként 4 P-től.

FÜRDŐK

Gőz- és kádfürdők: Ferenc József gőz- és kádfürdő (Rákóczi-u. 12.); Engel A. és Fiai gőz- és kádfürdő (Rákóczi-u. 60.). Jegyek árai: 80 fillértől.

Strandfürdők és uszodák: Városi strandfürdő (Zsolnay V.-u. 55.); Ráth-utcai strandfürdő (Ráth-u. 10.). Jegyek árá: 30 fillértől.

Gyógyvizek, gyógyfürdők: Harkány gyógyfürdő 62° C. hőfoku gyógyforrás. Pécestől 28 km. távolságra. Sikonda gyógyfürdő, 35° C. hőfoku természetes szénsavas gyógyvízzel, Pécestől 20 km. távolságra. Napi penzió 7 P-től.

SPORT

Sportpályák: PAC—PEAC sportpálya (Tüzér-utca); PVSZK sportpálya (Hun-utca); DVAC sportpálya (Pécsbányatelep). **Tennisz pályák:** OMTK (Ráth-u. 6.); PAC tennisz-pályái (Tüzér-u.); fedett tennisz-pálya (Siklósi-u.). **Koresolyapálya:** OMTK koresolyapályái (Ráth-u. 6.). **Ródlipálya:** az 534 m. magasságról induló 1 és fél km. hosszú meesekei ródlipálya. **Lóversenytér, Repülőtér, Si-terep** a Zengőtől Abaligetig 51 km. hosszúságban.

SZÓRAKOZÓHELYEK

Kávéházak: „Korzó“ kávéház, Színház-tér 1. sz.; „Nádor“ kávéház, Széchenyi-tér 15. sz.; „Royal“ kávéház, Széchenyi-tér 9. sz.

Cukrászdák: „Caflich“ cukrászda, Király-utca 30. sz.; „Gindl“ cukrászda, Színház-tér 2. sz.; „Morvay“ cukrászda, Király-utca 47. sz.; „Sebestyén“ cukrászda, Király-utca 15.;



ERZSÉBET-TUDOMÁNY EGYETEMI KÖNYVTÁR: a volt püspöki Szepessy-könyvtár épületében, mely 1830-ban épült Klimó püspök első nyilvános magyar könyvtára részére. Ma a püspöki és egyetemi könyvtár egyesítve alkotja a könyvtár anyagát, mely nagyértékű magyar nyelvű kéziratokat tartalmaz.

Sörözők: „Széchenyi“ söröző, Széchenyi-tér 15. sz.; „Kioszk“ söröző, Erzsébet-tér; „Nick“ söröző, Király-utca 1. sz.

Színház: Pécsi Nemzeti Színház (Színház-tér, tel.: 24-36), állandó színtársulattal. Színiidény október 1—május 1-ig.

Mozgóképszínházak: „Apolló“ Mozgóképszínház (Perczel-u. 22., telefon: 20-46). „Park“ Mozgóképszínház (Felsőmalom-u. 23., tel.: 19-81).

Tánchelyiségek: Pécsi Jótékony Nőegylet (Mária-u. 24—26.); Pannónia-szálló (Király-u. 5.); Korzó-kávéház (Színház-tér 1.); Nádor-szálloda (Széchenyi-tér 15.); Pannónia-pince (Király-u. 1. sz.).

KIRÁNDULÓHELYEK

1. **Tettye-fensík** Szakmáry György pécsi püspök nyaralójának romjaival. A Gyuri-úton át 25 perenyire a várostól. Este kellemes tartózkodást nyújt. A Tettye-vendéglőben kitűnő ellátás.

2. **„Dr. Nendtvich Andor Menedékház“** a Dömör-kapun (384 m.), 40 perenyire a Tettyén és az Irma-úton át. A várostól az erdei műuton át 6 km.-re. Szép kilátás a menedékház terraszáról a bányatelepekre, az északi és keleti Meesekre. Kifogástalan szállás és ellátás.



Gyalog a 2—4—11 jelzésű uton 3 óra. Kules és kalauz a plébánián.

9. **Jakab-hegy** (602 m.). Gyalog Magyarürögön és az Éger-völgyön át az 5—9—12-es uton 2½ óra. A legkedvesebb kirándulóhelyek egyike. A tetőn a Pál remetéről elnevezett pálosoknak (az egyedüli magyar szerzet) 1225 körül alapított törzsmenostora romjaival. 539 m.-es háromszögletű ponton az István-kilátó. Innen a Zsongor-kőről megkapó kilátás nyílik a szlavóniai hegyekre.

10. **Sikonda-gyógyfürdő** Magyarszék mellett. 20 km.-re a Pécs—sásdi országúttól elágazó műúton. 35° C. földes alkalikus szabad és kötött szénsavat, magnéziumot, lithiumot tartalmazó, gyengén radioaktív hőforrással. Fürdőszálloda, kabinokkal és nyitott uszodával. Elsőrendű ellátás.

11. **Harkányfürdő** 28 km.-re a Pécs—siklói országúttól elágazó műúton. 63° C. természetes meleg kénes, iszapos ásványi anyagokkal telített, radioaktív hőforrással. Gyógyszállodák folyóvízes szobákkal, orvosi rendelőkkel, gyógyintézettel és strandfürdővel.

12. **Máriagyűd** a Pécs—siklói országúton 27 km. Híres bucsujáráshely, Geyza magyar király 1148-ban alapította kápolnával és az 1742-ben épült kéttornyú templommal. A kegyhelyet, amelyhez VII. Pius pápa 1805-ben teljes bucsut engedélyezett, évenként 50.000 látogató keresi fel.

13. **Siklós** Pécestől 31 km.távolságra. Megközelíthető vasúton és a Pécs—siklói országúton. Szokatlan helyen álló, állítólag a tatárjárás után, 1243 körül a Siklói-grófok és a Garák építette szép várában 1390—1400-ig Zsigmond királyt fogságban tartották. Márványbányái messze földön híresek.

FELVILÁGOSÍTÁST NYUJT

Pécs szab. kir. város idegenforgalmi irodája, Városháza I. 73. Tel.: 22-74. A MÁV Menetjegyiroda, IBUSZ, Király-u. 22/a. Tel.: 18-87.

Részletes tájékoztatást nyújt: Kiss József: „Pécs és a Meesek részletes kalauza”.

BEVÁSÁRLÁSI FORRÁSOKAT lásd: Ipari és Kereskedelmi szakmájegyzékben.

3. **Misina** (534 m.), a Kiss József-kilátóval. Megkapó kilátás a Dráváig és Dunáig. A Bánffy Simon-úton másfél óra. A kilátóban kifogástalan ellátás.

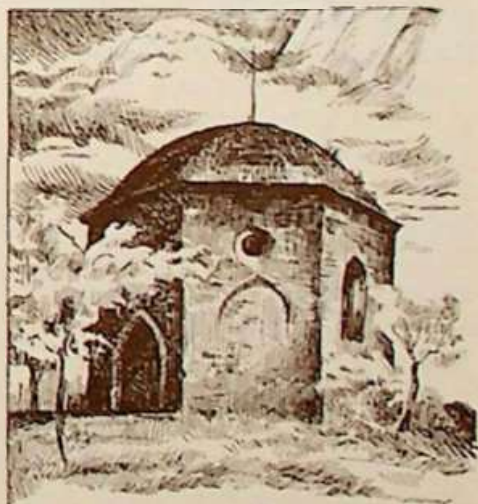
4. **Lapisi Vadászház** (535 m.), a 2-es jelzésű úton másfél óra gyalog, a műúton 9 km. Innen a 21-es út a Meesek-esucsra (népiesen Tubes, 512 m.) vezet, tetején a János-kilátóval, honnét a halatonmenti hegyekig ellátni.

5. **Kozári Vadászház** gyönyörű szálerdő szélén, a Meesek északkeleti lejtőjén. Mellette jóvízű forrás. Gyalog az erdei műúton 2¾ óra, az 1—23-as jelzésű úton 2 óra.

6. **Kantavár** (kántorvár) 400 m. magasságban, a pécsi mesterkanonok nyaralójának romjaival. Alatta bővízű forrás. Gyalog a Dömör-kaputól az 1—3-as jelzésű utakon 1½ óra.

7. **Melegmányi-forrás** szép kis vizesésekkel, mésztufos mederben. Gyalog az 1 és 25-ös úton 2 óra.

8. **Abaligeti esepkőbarlang** (466 m. hosszú) az abaligeti műúton a várostól 14 km. távolságra.



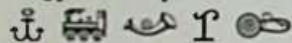
IDRISZ BABA TÜRDEJE: török sírkápolna — épült 1501-ben, később kápolnává, majd puskaporos toronnyá alakították át — a Műemlékek Országos Bizottsága 1913-ban restauráltatta — benne eltemetett török jós, Idrisz baba sírja a törökök bucsujáráshelye lett.

MOHÁCS M. VÁROS



Látkép
a Főgálalmi
templomtól

A város a Duna mellett, Budapeستől délre 200 km.-nyire, a róla elnevezett kis-síkság középpontjában fekszik. Határa 31.000 hold, amelyből 22 ezer hold a sziget-re, az u. n. Margittaszigetre és 9 ezer hold a Dunántulra esik. Éghajlata enyhe. A tavasz Mohácsen mintegy két héttel előbb kezdődik, mint Baranya többi részében, vagy Budapesten. 17.369 lakosa van, magyar, sokác, német és szerb anyanyelvű.



Hatóságok, közintézmények: a m. kir. belépőállomás, mivel Mohács a trianoni béke-szerződés óta a Duna mentén a legdélibb hajóállomás. A m. kir. fővámhivatal, m. kir. révkapitányság és határőrparancsnökság, főszolgabirói hivatal, adóhivatal és a kir. járásbiróság. Vasutállomás és két hajóállomás. Idegenforgalmi hivatal a város-házán.

Középületei: (jelentősebbek) a városháza, m. kir. adóhivatal, m. kir. járásbiróság, a Dunagőzhajózási Társaság vasut- és hajóállomása, a Magyar Folyam- és Tengerhajó-zási Rt. palotája, püspök-kastély a muzeummal, az állami polgári leány és fiúiskola épülete, a m. kir. téli mezőgazdasági iskola, Szinkör. **Muzeuma:** a II. Lajos-muzeum. **Műemlékei:** Püspök-templom a barokk-építészet remeke, restaurálva 1934-ben. Csataká-polna a mohácsi vész emlékére. Hősök ligete a világháború elesett hőseinek emlékeze-tére. II. Lajos király arcképe a muzeumban. Az 1526-iki és 1678-iki mohácsi csatáról ké-szült festmények a csatakápolnában. Lengyel hősök emlékműve a Szepes-parkban. Zászlótartók a városháza előtt a szerb megszállás alól való felszabadulás emlékére. II. La-jos király emlékmű a Csele-patak partján, Nep. Szt. János szobra, eredeti Lieder-meyer alkotás az Erzsébet-téren. Szentháromság-szobor a Szentháromság-téren. A mohácsi csata emléktemploma a Széchenyi-téren. Hősök emlékműve a Deák-téren. **Templomai:** a belvárosi r. kat. templom, püspöktemplom, a ferencrendi barátok temploma, csatakápolna, Rókuskápolna, a szőlőhegyi kápolna, püspökpusztai tem-plom, görögkeleti templom, református templom.

Sétakertek: Hősök ligete, Szepesi-park, Deák-tér. Különleges nevezetességek: a soká-cok, szerbek, magyarok, svábok népviselete és szokásai. Farsang utolsó napján bucsu-járás. Pünkösöd napján sokác királynőkisérés. Karácsonykor magyar és sokác Belle-hem, háromkirályok előtt háromkirály-járás. stb.

KÖZLEKEDÉS

Vasuton Budapest—Pécs—Villány fővonalhoz csatlakozó mohácsi mellékvonalon érhető el. A Mohács—pécsi vonal a Mohács Pécsi Vasúttársaság, illetve a DGT tulajdonát képezi. Vasutállomás közvetlen a Dunaparton fekszik. Naponta négy vonatpár közlekedik Mohács—Pécs, illetőleg Budapest között. **Hajózás:** a DGT hajói mindennap délben, a MFTR-hajók pedig minden este 10 órakor indulnak Budapest-ről Mohács felé. **Autobusz:** naponta közlekedik: Mohács—Pécs között, viteldij 3.08 P, oda-vissza, 5.08 P, és Mohács—Báttaszék között, viteldij 3.08, retour 5 P. Mohács—Magyarboly—Harkányfürdő között szintén naponta, Mohács—Pécsvárad között pedig hetenkint kétszer van autobuszjárat (csütörtökön és szombaton). **Autógarage:** Varga Ferenc tulajdona, 10 autó számára van férőhely. **Benzintöltőállomás** négy van a városban. 6 bérautó van üzemben, állomás a Korona-szálló előtt. Viteldij 1600 méterig 70 fillér, minden további 500 méter 25 fillér. 4 bérkocsi, viteldij az állomástól 2 személyig 2.— P. minden további személy 60 fillér.

LAKÁS ÉS ELLÁTÁS

Szállodák: Korona-szálló a város tulajdonában, 32 szobával. Szobaárak: 2.40—7 P-ig. Étterme 200 személy befogadására alkalmas, kávéháza ugyanesak megfelelő befogadóképességű. Penzószerű ellátás, napi háromszori étkezésel. 6.20 P-től.

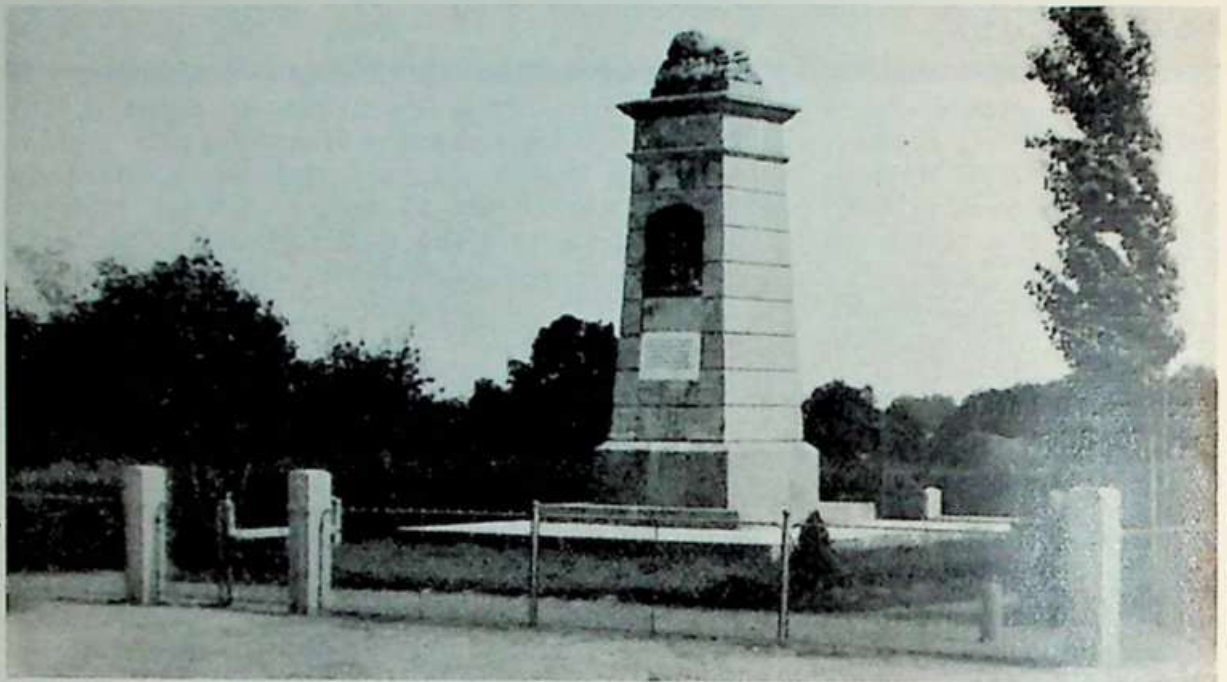
Kisebbszállodák: Beák Ferenc-, Pannónia-, Duna-szálló. Szobadíjak: 1—2 P naponta. Teljes napi penzió 4. P-től. **Vendéglők:** A szigeten levő vendéglőkben, közel a Dunaparthoz, napi penzió 3.— P-től. Ebéd 1—1.60 P., reggeli 40—60 fillér, vacsora 0.80—1 P. OMWE-tagok 10%-os kedvezményre jogosultak. **Fizető vendéglátás:** nyilvántartott helyeken naponta 0.50—1.50 P-ért kapható szoba (havonta 20-tól 40 P-ig). Napi négyszeri étkezés személyenként 1.50—2 P.

FÜRDŐK

Kádfürdő: a Tonheiser-malomban, 1 kettős, 4 egyes káddal. **Dunafürdő:** a városi Dunaparton, női-férfi és közös osztállyal, 68 kabinnal. Használati díj 40 fillér. **Városi strandfürdő** a szigeten, 90 kabinnal és 80 szekrénnel, kabindíj 30, szekrény 10 fillér személyenként. Közlekedés komppal és motoros hajóval. **Szabadfürdő** a Horthy-zátonyon és a Cigányszigeten.



Hajó kikötő



Mohács, II. Lajos emlékmű.

(Foto : Keringer)

KÓRHÁZ

Baranyavármegyei László-kórház, 172 ágygal, sebészeti, belgyógyászati, nőgyógyászati, szülészeti és fertőzőosztállyal. Közös szobában naponta 3.50, külön szobán 7.— P. A kórház központi fűtéssel és hűtőkészülékkel van ellátva. Kvare és diatermia

NYARALÁS ÉS ÜDÜLÉS

Állandó nyaralásra a mohácsi szőlőhegy és Margittasziget kiválóan alkalmas.

SPORT

A Dunán mindenféle vízisport üzhető, fürdés, uszás, csónakázás. Négy tennispálya, 1 sporttelep és 2 tornacsarnok van a városban.

SZÓRAKOZÓHELYEK

A színpályán nyáron két hónapig színelőadásokat tartanak. Az Apolló-mozgóképszínházban hétfő és csütörtök kivételével mindennap este 8 órakor van előadás. Kávéház a Korona-szállóban. Adler és Pauer cukrászda a Király-utcában. Széchenyi-mulató a Duna-szállodában.

KIRÁNDULÓHELYEK ÉS TERMÉSZETI SZÉPSÉGEK

A város környéke általában alkalmas kirándulásokra. A mohácsi Szőlőhegyről szép kilátás nyílik. Kedvelt kirándulóhelyek: Margitta-sziget, a Csele-patak, a Törökdomb, Riha-ló. Ezek a helyek részben csónakkal, részben gyalog elérhetők.


**FELVILÁGOSÍTÁST NYUJT**

Az OMWE képviselősege: Városi Idegenforgalmi Hivatal, Mohács.

HARKÁNYFÜRDŐ



Thermál tófürdő
Foto:
Zsobokovszky

Harkány kisközségben gyógyfürdőtelep, egy óriási régi parkban. Budapesttől való távolsága 280 km., Pécsről a vármegye székhelyétől 26 km. Éghajlata feltűnően száraz és napos. Vízellátása egészséges vízü kutakból történik. Villanyvilágítás.  Róm. kat. kápolna, izr. imaház. Nevezetességei: a gyógyfürdő országos hírű radioaktív kénes gyógyforrásait 1823-ban fedezték fel.

KÖZLEKEDÉS

Vasuton a Budapest—pécsi vonalon 6½ óra alatt érhető el. Vonatai vannak Bács—Sellye, Siklós—Beremend és Drávaszaboles felől is. Vasútállomás kb. 800 méterre van a fürdőteleptől. **Autobusszal** 35—40 perc alatt érhető el Pécsről. Autobuszjárat van Mohácsról, Siklósról, Máriagyüdről, Harkányból a Dráváig. **Autóval** Budapestről Pécsen, vagy Mohácson keresztül érhető el. **Hajójáráshoz** Mohácson közvetlen csatlakozása van nappal a Harkány—Mohács között közlekedő autobusznak. **Benzinkut** a községben kettő van az állami út mellett. Helybeli közlekedési eszközök: bérkocsi, bérautó, autobusz, mindenkor az állomáson, viteldíja 40—80 fillér között.

LAKÁS ÉS ELLÁTÁS

Szálloda: a gróf Benyovszky-szállodában 90 szoba van, 120 ágyal, vízvezetékkel, villanyvilágítással. Elő- és utódiényben: V. 1-től VI. 20-ig, illetve IX. 1-től X. 15-ig a napi teljes ellátás, melyben a szállodai szoba háromszori étkezés és egyszeri elsőosztályú kádfürdő is bentfoglaltatik, napi 7 P. Főidényben napi 8.30 P. Mindkét penzió uzsonnával 50 fillérrel drágább. Szobaárak: egyágyas 3.20—4 P, kétágyas 5.50—7 P, különágy 1.20 P. Az összes szobalához 10% kiszolgálási díjat és 3% forgalmi adót számítanak hozzá. Gyógydíj és zenedíj címén fizetendő 4—4 P, illetőleg 6—6 P, mely díj többszörös tartózkodás esetén is csak egyszer fizetendő meg. **Vendéglő:** Az állandó ellenőrzés alatt álló nagyvendéglő elsőrendű magyar és francia konyhát vezet és orvosi előírásra diétás ellátással is szolgál. A fürdővendégek és kirándulók részére a községben kiváló étkezést a Központi, Nemzeti, Zöldkert, Kiss-féle, Korona, Vasúti vendéglők, a Borza-féle „Otthon Étterem” és több kisebb kifőzés szolgáltatják. A vendéglőkben cigány- és jazz-zenekarok szórakoztatják a vendégeket. Az éttermet fedett sétány köti össze a nagyszállóval. A kávéház és cukrászda a szállóban nyert elhelyezést és a terrasza a park rózsaligetére nyílik. Két külön tejtermék kaphatók a főstányon berendezett tejcsarnokban.

Fizető vendéglátás (szervezett). *a)* Penziószerű ellátás a Török-villában napi 6.50 P. Vadnai-villában napi 5.50—6.50 P. *b)* Csak lakás: I. oszt. szobák száma 200, napi ár 3—5 P. II. oszt. szobák száma 140, napi ár 1—3 P.

GYÓGYVIZEK ISMERTETÉSE

A fürdő gyógyvize magas hőfoku kén tartalmu hévviz, fürdőkúra alakjában sikerrel használható mindazon megbetegedések kezelésénél, melyeket általában reuma név alatt foglalnak össze, ízületi és izomsz., lefolyt ízületi gyulladások után visszamaradt ízületi merevség, ínhüvelygyulladás, idegzásba, ideggyulladás, csuzos eredetű izombénulás stb., továbbá anyagcsere betegségek kezelésére, különösen ivókurával összekötve (kőszvény, húgysavas homok- és kőképződés, cukorbetegségeknél fellepő idegzásában, valamint elhízásra hajlam). A gyógyviz belélegző és ivókurára is felhasználható, különösen a garat, a gége és a légcső idült lobjának, a gyomor és bélrendszer hurutos megbetegedéseinek kezelésére. **Gyógyberendezések:** Elsőosztályu márvány kádfürdők, jellegzetesen görög stílusu épülettel, a másodikosztályu kádfürdők, valamint az ujonnan épült Item-fürdő női- és férfiosztálya, ahol kád- és medencefürdők vannak. Igen látogatott a hatalmas méretű, 800 vendég befogadására alkalmas thermal-tófürdő, tornaszerekkel, eszudával és büffével felszerelve. A harkányi iszap göngyölésre szolgál. Az árnyas, gondosan ápolt park közepén bugyog fel a két erősen kénes gyógyforrás, hőmérsékletük 62° C., napi vízhozamuk 24.000 hl.

FÜRDŐORVOS

Dr. Hegedüs Károly. Orvosok: dr. Saortay Árpád körorvos, aki 12 éven keresztül volt a fürdő orvosa; dr. Nyitrai László magánorvos. Intézmények külön gondoskodnak orvosairól.

SZÓRAKOZÁS ÉS SPORT

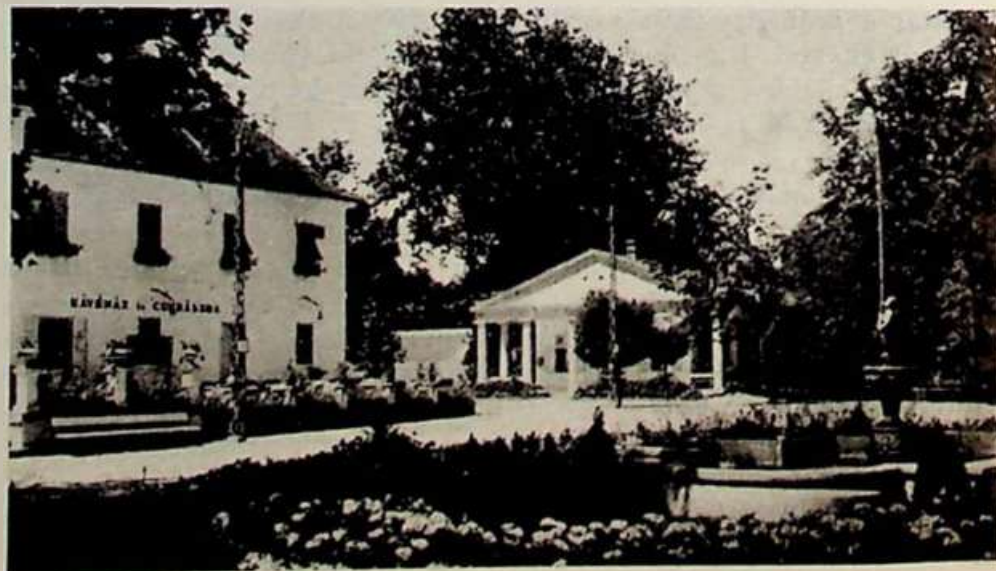
Az állandó zenekar naponta háromszor hangversenyez. Minden este tánc. A fürdőtelep saját mozgóképszínháza hetenkint kétszer működik. Teniszpálya, gondosan ápolt árnyas sétautak.

KIRÁNDULÓHELYEK

Máriagyüd, a híres ferencrendi bucsujárárhely. Siklós ősrégi vára, ahol Zsigmond király fogva volt. A drávai halászeszárdák és Pécs.

FELVILÁGOSÍTÁST NYUJT

Harkány község előljárósága és az OMWE képviselője: Harkány gyógyfürdő igazgatósága.



Fürdőépület
Foto:
Zsobokovszky

SIKONDA GYÓGYFÜRDŐ



Gyógyfürdő
(Foto:
Neográdyné)

A fürdőhely Mánfa község határában, a Mecsek-hegység északi lejtőjén, egy különálló 355 kat. hold nagyságu, fenyő- és lombfakkal borított erdő közepén, bős völgység fekszik, Budapesttől való távolsága 195 km., Pécestől, a vármegye székhelyétől 14 km. Tengerszín feletti magassága 265 m. Vizellátása egészséges, jóvizű kutakból és vízvezetékből történik. Villanyvilágítás. U. p. és u. t. Magyarszék, telefon Pécs, v. á. Magyarszék és Sásd.

KÖZLEKEDÉS

Vasuton a Budapest—Pécs—ujdombóvári vonalon Sásdig, vagy Magyarszékig 4½ óra alatt érhető el. Vasutállomás: Sásd 10 km., Magyarszék 6 km.-re fekszik. Az állomáson előzetes rendelés ellenében a fürdőigazgatóság gondoskodik autóról. **Autobusz:** rendszeresített autbuszjáratok vannak Pécs—Magyarszék—Sásd—Sikonda viszonylatban. **Autóval** Pécs—kaposvári országúton érhető el. **Benzákut** Pécs, Magyarszék, Sásd.

LAKÁS ÉS ELLÁTÁS

Szálloda újonnan épített, legmodernebb kivitelű és berendezésű 35 szobás Sikonda-szálló, mely központi gőzfűtéssel, minden szobába bevezetett vízvezetékkel, két kényelmes fürdőszobával, nagy étteremmel, olvasó- és kártyaszobával is el van látva. Kétágyas szobák ára 5.50 P, egyágyas szoba 3—4.50 P. **Csak lakás** Weekend-szerű kivitelben még négy kisebb épület szolgál a vendégek elszállásolására: 1. Turul-lak 3 szoba, 1 veranda, bebutorozva 4 ágygal, szekrényekkel stb., naponként 8 P. 2. Bagolyvár, 1 szoba, veranda bebutorozva 2 ágygal, szekrényekkel stb., naponta 4 P. 3. Népház, összesen 3 szoba, 5 ágygal, ágyankint 1 P. 4. Antaltanya, teljesen felszerelve, naponta 10 P. Étkezés naponta 4 P (reggeli, ebéd, vacsora).

GYÓGYTÉNYEZŐK

A 35^o C. hőmérsékletű, szabad szén-savat és hydrocarbonátot tartalmazó hév-
viz, részint fürdő, részint pedig ivókura alakjában használható, az emésztő és kiválasztó
szervek, valamint a légzőutak megbetegedéseinek, reumatikus bajoknak és női
betegségeknek kezelésére. Ezenkívül Sikonda az üdülést, pihenést keresők Mekkája.
A szép fekvésű erdőben mintegy 20 km. hosszú, számos pihenővel ellátott gondozott
sétautak állanak rendelkezésre. I. osztályu medence fürdőjegy ára 1.20 P. II. osz-
tályu medence fürdőjegy ára 0.80 P. Kádfürdőjegy 1.80 P. 20 darabból álló tűm-
jegy vételénél 20% engedmény. 10 éven aluli gyermekek, róm. kat. papok, tanítók,
apácák 50% kedvezményben részesülnek. Fürdőorvos a fürdőidényben állandóan a
fürdőtelepen tartózkodik.

SZÓRAKOZÁS ÉS SPORT

Tenniszpálya, sakk, dominó, kártyajátékok, ujságok, könyvtár, cigányzene és rádió


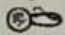
KIRÁNDULÓHELYEK

Erdei sétányokon, vagy jókarban tartott autóutakon elérhetők a komlói kőszén- és
andezitbánya, a mánfai 800 éves templom, a kölyuki barlang, a meceskszabolcsi
Szent István-akna és Pécsnek összes nevezetességei.

FELVILÁGOSÍTÁST NYUJT

az OMWE képviselője: A gyógyfürdő igazgatósága.

MÁNFA

737 lakosu, magyar anyanyelvű kisközség csekély német kisebbséggel, a Meceks-
hegység északi lejtőjén, erdőövezte szép völgyben. Budapeستől való távolsága 191
km., Pécs-től, a vármegye székhelyétől 14 km. Tengerszín feletti magassága 302 m.
Éghajlata enyhe. Vizellátása egészséges vizű kutakból történik. Villanyvilágítás. 
 u. t. Komló, v. á. Magyarszék. Róm. kat. templom. A templom az úrpádházi
királyok korából származó műemlék.

KÖZLEKEDÉS

Vasuton Budapestről Magyarszékig 5 óra
alatt érhető el. **Vasutállomása** Magyar-
széken, 6 km.-nyire a községtől. **Auto-
buszon** Pécs és Sásd között lehet közle-
kedni. **Autóval** a Pécs—kaposvári orszá-
guton érhető el. **Benzinkut** Pécs, Magyar-
szék. **Helybeli közlekedési eszközök:**
Béerkocsik.

LAKÁS ÉS ELLÁTÁS

Szálloda csak Sikondagyógyfürdőn van.
Vendéglő. Schiffer János vendéglője.

Penziók. 1. Turul-lakban napi ellátás és
lakás 8 P. 2. Bagolyvárban napi ellátás
és lakás 4 P. 3. Antallanya, napi ellátás
és lakás 10 P. A Népházban van 3 szoba
5 ágygal, ágyankint 1 P.

Fizető vendéglátás (az OMWE képviselő-
ség ellenőrzése alatt áll). a) Penziószerű
ellátás: Egyes helyeken megegyezés sze-

rint napi 3—6 P. b) Csak lakás: II. oszt.
szobák száma 5, napiár 1—2 P, havonta
30—60 P.

FÜRDŐZÉS

Sikondán. Részletes leírást lásd: Si-
konda gyógyfürdőnél.

EGÉSZSÉGÜGY

Orvos Komlón, Magyarszéken; gyógy-
szertár Komlón és Sikondán.

SZÓRAKOZÁS ÉS SPORT

Fürdés Sikondán.

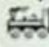

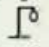

KIRÁNDULÓHELYEK

A községnek igen szép környéke van,
ugy, hogy számos kirándulásra nyújt al-
kalmat. Könnyen elérhető a Meceks-
hegység, Pécsvárad, a komlói és meceks-
szabolcsi kőszénbánya, a kölyuki bar-
lang. Az egész község környékén igen
szép erdei sétautak vannak.

FELVILÁGOSÍTÁST NYUJT

az OMWE képviselője: Mánfa község előljárósága.

ABALIGET

767 lakosu, német anyanyelvű kisközség, csekély magyarajku népességgel a Mecsek-hegység északi oldalán. Budapesttől való távolsága 208 km., Pécestől, a vármegye székhelyétől 15 km. Tengerszín feletti magassága 209 m. Éghajlata mérsékelt, egészséges erdei és hegyi levegőjű. Vizellátása egészséges vizű kutakból történik. Petróleumvilágítás.     Róm. kat. templom. A falu szélén van egy cseppkőbarlang, mely elég nagy látogatottságnak örvend.

KÖZLEKEDÉS

Vasuton a Budapest—Ujdombóvár—pécsi vonalon Ujdombóváron való átszállással 5 óra alatt érhető el. Vasútállomása egy órányira fekszik a községtől. Az állomásról a bérkocsi viteldíja 2 P. **Benzinkut** Pécselt van.

LAKÁS ÉS ELLÁTÁS

Vendéglő: Községi vendéglő.

Fizető vendéglátás (szervezett). a) Penziószerű ellátás: 1. özv. Kalocsa Imréné-nél és 2. özv. Stemmler Jánosnénál. b)

Csak lakás: II. oszt. szobák száma 8, napiár 1.50 P. havonta 45 P.

EGÉSZSÉGÜGY

Orvos és gyógyszerár Sásd községben, 14 km-nyire Abaligetétől.

SZORAKOZÁSI ÉS SPORTLEHETŐSÉGEK


Abaligeti Polgári Olvasókör.

KIRÁNDULÓHELYEK

Gyalogsétával szép erdőben 9 km. távolságra elérhető a Mecsek-hegység egyik kilátó pontja, a Jakabhegy.

FELVILÁGOSÍTÁST NYUJT Községi előljáráóság. Abaliget.

BÁR

721 lakosu, német anyanyelvű kisközség, szőlőhegyektől körülvéve, völgyben. Budapesttől való távolsága 185 km., Pécestől, a vármegye székhelyétől 39 km. Tengerszín feletti magassága 110 m. Éghajlata enyhe. Vizellátása egészséges vizű kutakból történik. Villanyvilágítás.  U. l. és telefon Dunaszekeső. V. á. Bátaszék és Mohács. Róm. kath. templom. Hősi emlékmű. A község határában látható a római ut és település és a kőkorszakbeli települési maradványok.

KÖZLEKEDÉS

Vasuton a Budapest—pusztaszabolcsi vonalon Bátaszékig 7 óra alatt érhető el. Vasútállomása Bátaszék, a községtől 18 km.-nyire, vagy Mohács, a községtől 10 km. távolságra. **Hajóállomása** Dunaszekeső és Mohács; naponta kétszeri hajójárat. **Autobusz** Mohács és Dunaszekesőn át Bátaszékre naponta háromszor közlekedik. Viteldíj Mohácsra 1.28 P, Dunaszekesőre 64 fillér, Bátaszékre 1.84 P. **Autóval** a Budapest—pécsi uton Bátaszéken át, vagy Pécsről Mohácsra át közelíthető meg a község. **Benzinkut** Dunaszekesőn és Mohácsra. **Helybeli közlekedési eszköz,** kocsi.

LAKÁS ÉS ELLÁTÁS

Fizető vendéglátás (szervezett). Csak lakás: I. oszt. szobák száma 10, napiár

1 P. havonta 30 P. II. oszt. szobák száma 14, napiár 80 fillér. havonta 20 P.

FÜRDŐZÉS

A község közvetlen a Duna mellett fekszik. A dunai zátonyon 1 km. hosszú fővenyűfürdő van; gyermekek részére nagyon alkalmas.

EGÉSZSÉGÜGY

Orvos és gyógyszerár Dunaszekesőn (5 km.), illetve Mohácsra (10 km.).

SZORAKOZÁSI ÉS SPORTLEHETŐSÉGEK

A községben van gazdakör. A Duna csónakázásra és uszásra igen alkalmas.

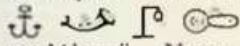
KIRÁNDULÓHELYEK

Gyalogszerrel elérhető a mohácsi esata-
tér, a Csele-patak, a neolitikus barlang-
lakások és a Margittasziget.

FELVILÁGOSÍTÁST NYUJT az OMWE képviselője, Ete János.

DUNASZEKCSŐ

Strand-
fürdő

5529 lakosu nagyközség a Duna mentén, a Mohácsi sziget közelében. Budapesttől való távolsága 180 km., Pécestől, a vármegye székhelyétől 41 km. Lakosai négyötöd-részben magyar és egyötöd részben német anyanyelvűek. Éghajlata enyhe, szélrel védett. Vízellátása egészséges vízü kutakból történik. Villanyvilágítás.  V. á. Báticaszék v. Mohács, Róm. kat. és gör. kel. templom. Hősi emlékmű. Nevezetességei a Várhegy, Töröklyuk, Angyalkápolna romjai. Pazar, szindús népviselet.

KÖZLEKEDÉS

Vasuton a Budapest—Sárbogárd—báticaszéki vonalon 5 óra alatt. A község Mohácestól 15 kilométerre, Báticaszék-től 13 kilométerre fekszik. **Hajóval** naponta kétszer érhető el. DGT és MFTR hajóállomás van a községben. **Autobuszárat** a mohácsi és báticaszéki vasutállomásokhoz naponta háromszor, menetidő mindkét helyre 25—30 perc. **Benzinkut** 1 van a községben. **Helybeli közlekedési eszközök.** Bérkocsik, átkelési gőzkomp-üzem, béresónakok.

LAKÁS ÉS ELLÁTÁS

Szálloda és vendéglő: Amberger Jánosné, Dömötör Gyuláné, Schmidt Alajos és Zimmer György. Nyolc kiadó szoba van a szállodákban, szobaár naponta és személyenként 1.20 P.

Fizető vendéglátás. Csak lakás: I oszt. szobák napi ára 1 P, havonta 30 P.

II. oszt. szobák napi ára 70 fillér, havonta 15—20 P.

FÜRDŐZÉS

A községgel szemben fekvő szigeten homokzatonyos strandfürdő van. A Dunán állandó gőzhajó-átkelés a szigeti partra. I. oszt. jegy ára oda-vissza 8 fillér. A fürdés ingyenes.

EGÉSZSÉGÜGY

3 orvos és 1 gyógyszer-tár van a községben.

SZÓRAKOZÁS ÉS SPORT

A Duna mellett terras, cigányzene.

KIRÁNDULÓHELYEK

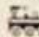
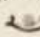
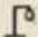

Kellemes partmenti kirándulóhelyek a község közvetlen közelében. Csónak-kirándulásokra napi 2—3 pengőért megbízható esónakosok állanak rendelkezésre.

FELVILÁGOSÍTÁST NYUJT az OMWE képviselője: Községi előljáróság.

HOSSZÚHETÉNY



Látkép
(Foto:
Zsabovszky,
Pécs)

2786 lakosu szinmagyar kisközség. A keleti Meesek két legmagasabb esucesa, a 682 m. magas Zengő és Hármashegy alkotta völgyben terül el és közvetlen érintkezik a hegyeket borító erdőkkel. Budapesttől való távolsága 259 km., Pécestől, a vármegye székhelyétől 16 km. Tengerszín feletti magassága 320 m. Vizellátása egészséges vizü kutakból történik. Villanyvilágítás.     Róm. kat. templom, hősi emlékmű. A község ósrégi, szinmagyar település, igen szép és szin pompás népviselettel, érdekes népszokásokkal. Történelmi nevezetessége a Zengő tetején található várrom, mely még nincs teljesen feltárva.

KÖZLEKEDÉS

Vasuton a Budapest—Pécs—bátaszéki vonalon 6 óra alatt érhető el. Vasútállomása 3 km. távolságra fekszik.

A vasútállomáson kocsik. Autobusz naponta kétszer közlekedik Pécsről. **Benzin**kut Pécsváradon.

LAKÁS ÉS ELLÁTÁS

Vendéglők: 1. Községi vendéglő. 2. Schellenberger József. 3. Weber György. 4. Eckhardt János vendéglői.

Fizető vendéglátás (szervezett). a) Pénziószerű ellátás egyes gazdáknál megállapodás szerint átlag 2—3 P-ért kapható. b) Csak lakás: I. oszt. szobák száma 10, napiár 1 P, havonta 25 P. II. oszt. szobák száma 20, napiár 80 fillér, havonta 20 P.

FÜRDŐZÉS

A községben van egy 12×25 méter nagyságú medence, melybe a vizet forrás szolgáltatja. Mélysége 80 cm.-től 2 mé-

terig. A fürdő gyermekek fürdésére is alkalmas. Napijegy ára 40 fillér, idényjegy 10 P.

EGÉSZSÉGÜGY

Orvos helyben. Gyógyszertár az 5 km. távolságra fekvő Komlón, vagy Pécsváradon.

SZÓRAKOZÁSI ÉS SPORTLEHETŐSÉGEK

A községben van Polgári Olvasókör, Sport- és Ifjúsági Egyesület. A téli sportok üzésére igen jó alkalom nyílik a Meesek-hegységben.

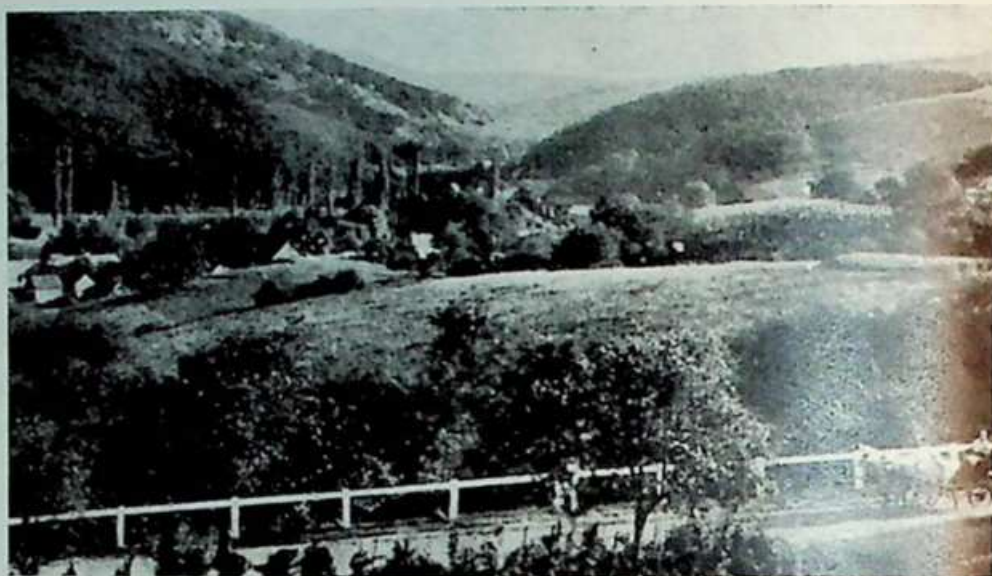
KIRÁNDULÓHELYEK

Az erdőben jelzett utakon a községből a következő kirándulóhelyek közelíthetők meg: Pusztabánya, Márévár, Krajeármalom, Püspökszentlászló, Ujbánya, Dobogó, Szászvár, vagy Lenesekut, Rékavölgy, Büdöskut, Zobak, Maeskalék.



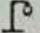

FELVILÁGOSÍTÁST NYUJT

az OMWE képviselője: dr. Cselenkó József orvos.

KÁRÁSZ



Látkép
Foto: Benes
Gyula, mérnök

506 lakosu, magyar anyanyelvű kisközség, a Meesek-hegység egyik kies, 12 km hosszú völgyében. A községet erdőborította hegyek övezik, melyeknek magassága 356—600 méter között váltakozik. Budapesttől való távolsága 203 km., Pécestől, a vármegye székhelyétől 30 km. Tengerszín feletti magassága 308 méter. Éghajlata kellemes, levegője tiszta, ózondus. Alkonyatkor a nagy melegben is hűvös. Vizellátása egészséges vizű kutakból történik. Villanyvilágítás.  (Kárász-Köblény).    Róm. kat. templom Régi Árpád-korabeli magyar község. Temploma egyes részei azon időkből valók. A törökidő alatt sokat szenvedett. Népviseletében a menyecskekendő régi és különlegesen festői.

KÖZLEKEDÉS

Vasutou a Budapest—Ujdombóvár—bátaszéki vonalon 4 óra alatt érhető el. Vasútállomása Kárász-Köblény, a község középpontjától 2 km.-re fekszik. Bérkocsi az állomásra rendelhető. A Pécs—Bonyhádi **autobuszcímár** a községen vezet keresztül. **Autóval** Budapestről Szekszárd—Bonyhád—Szászvár érintésével érhető el. **Benzinkut** Szászváron van.

LAKÁS ÉS ELLÁTÁS

Vendéglők. 1. Községi vendéglő. 2. Szünder Béla kocsmavendéglője. Mindkét helyen napi háromszori étkezés ára 2 P. **Fizető vendéglátás** (szervezett). a) Csak lakás: I. osztályu szobák száma 28 drb, napiár 1 személy után 1 P, 2 személy 1.60 P, 3 személy 2.20 P, havonta 30—60 P. II. osztályu szobák száma 5 drb, napiár 1 személy 80 fillér, havonta 20—30 P. III. osztályu szobák száma 9 drb.

FÜRDŐZÉS

A község szélén elterülő erdős völgyben van a strandfürdő. A községen keresztül folyó patak szolgáltatja hozzá a friss vizet. A medence nagysága 11×13 méter, mélysége 60—180 cm. Egyszeri fürdésre szolgáló jegy ára 20 fillér. Egy hétre szóló bérletjegy ára 1 P személyenkint.

EGÉSZSÉGÜGY

A körorvos a községet hetenkint látogatja, egyébként állandóan az 5 km.-re fekvő Szászváron tartózkodik. Gyógyszertár ugyanesak, Szászváron.

SZÓRAKOZÁSI ÉS SPORTLEHETŐSÉGEK

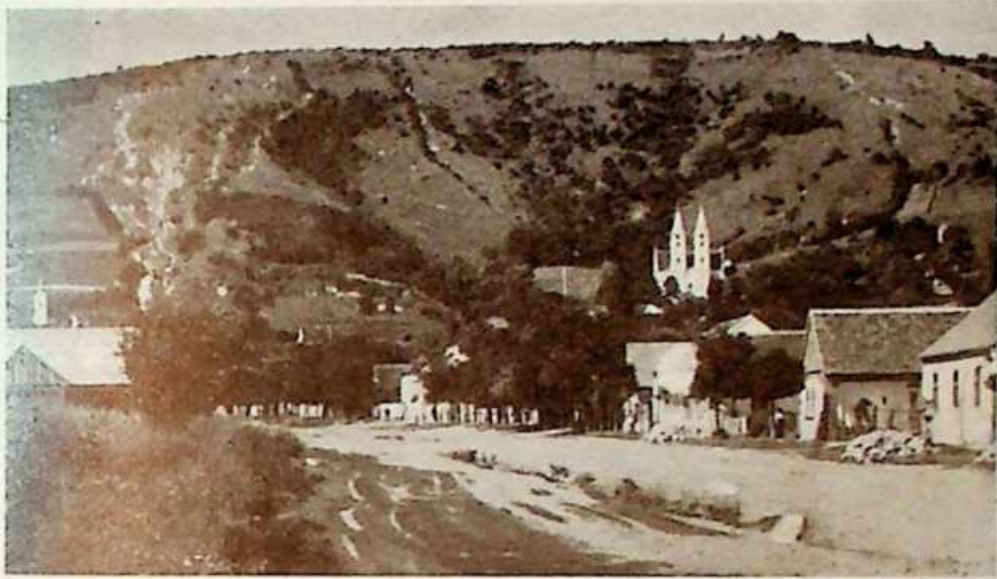
Fürdőzés, kívánságra teniszpálya felszerelhető.

KIRÁNDULÓHELYEK




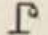
Gyalogsétával könnyen megközelíthető a történelmi nevezetességű Máré vára, továbbá Somlyó, Dobogókő, Zengő stb.

FELVILÁGOSÍTÁST NYUJT az OMWE képviselője: Kun Lajos plébános.

MÁRIAGYÜD



Látkép
Foto: Szent-
györgyvári

826 lakosu, magyar anyanyelvű kisközség a Tenkes-hegylánc déli oldalán. Budapesttől való távolsága 283 km., Pécestől, a vármegye székhelyétől 24 km. Tengerszín feletti magassága kb. 200 méter. Éghajlata mérsékelt. Vizellátása egészséges vizű kutakból történik. Villanyvilágítás.     Róm. kat. kegytemplom; és református templom. A róm. kat. templom 800 éves, minden évben sokan látogatják. Máriagyüdot a régi időkben Gyüd községnek nevezték és itt volt a kereszties hadak pihenőhelye és a keresztény üldözések korában a keresztények menedék-helye.

KÖZLEKEDÉS

Vasuton a Budapest—pécsi vonalon 6½ óra alatt érhető el. Nyáron naponta 5 vonatpár közlekedik. Vasutállomása mintegy 500 méterre fekszik a község középpontjától. **Hajón** Budapestről Mohácsig lehet megközelíteni. **Autobusz** Pécsről—Siklósig közlekedik, honnét 2 km-re fekszik a község. **Autóval** Pécsen keresztül a Pécs—siklósi országuton lehet a községbe jutni, mely országut a község közepén vonul keresztül. **Benzinkut** a 2 km-re fekvő Siklóson.

LAKÁS ÉS ELLÁTÁS

Szálloda: Az Erzsébet-szállóban 4 szoba van, 2—3 ágygal, melyek minden tekintetben kifogástalanok, padlósak, világosak és szellősek. Szobák ára 2—4 P.

Vendéglő. Községi vendéglő.

Fizető vendéglátás (szervezett). a) Penziószerű ellátás (lakás és ellátás): Egyes gazdáknál napi négyszeri étkezéssel átlag

3 P.-ért kapható. OMWE-tagoknak 20% kedvezmény. b) Csak lakás: I. oszt. szobák száma 10, napiár 2 P, havonta 40 P. II. oszt. szobák száma 20, napiár 1.50 P, havonta 30 P.

FÜRDŐZÉS

A községnek fürdője nincsen, azonban a 2 km-re fekvő Siklóson, vagy a 4 km-re fekvő Harkányfürdön lehet fürödni. Mindkét fürdő ugy gyalogosan, mint vasuton igen könnyen megközelíthető.

EGÉSZSÉGÜGY

A szomszédos Siklós községben öt orvos van. Harkány községben két orvos található. Gyógyszertár Siklóson és Harkányban.

KIRÁNDULÓHELYEK

Gyalogsétával elérhető Siklós és Harkány, a Tenkes-hegylánc, a 10 méter hosszú márványbarlanggal.

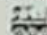

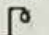
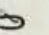
FELVILÁGOSÍTÁST NYUJT

az OMWE képviselője: Turai József körjegyző.

PÉCSVÁRAD



Látkép:
Foto:
Anschau Antal

2760 lakosu kisközség, az erdőkoszorúta Mecsek-hegység legmagasabb csúcsa, a 653 m. magas Zengő-hegység alján. Lakosai 62%-ban magyar, 38%-ban német anyanyelvűek. Budapesttől való távolsága 200 km., Pécestől, a vármegye székhelyétől 18 km. Tengerszín feletti magassága 240 méter. Éghajlata, ózondus levegője szív-, tüdő- és idegbetegek gyógyítására alkalmas. Vizellátása részben vízvezeték, részben kutakból történik. Villanyvilágítás.     Róm. kat. és református templom. Nevezetességei a hősi emlékmű, Kossuth Lajos szobra, a kir. közalapítvány tulajdonát képező várszerű épület, a gót stílusban épült községháza, melyben a járási főszolgabírói hivatal és a Stefánia anya- és csecsemővédő intézet is székel. A község már a honfoglalás idejében lakott terület volt, itt alapította Szent István 1000-ban a Benedekrendi apátságot, Történelmi nevezetessége a várszerű kolostor, melynek egyik tornyában Vak Béla király volt elzárva. A magyar nemzetiségű lakosság fiatal leányai izléses, tarka magyar ruhákban járnak, lakodalmakon az ősi magyar fejdísz, a párta viselete divik.

KÖZLEKEDÉS

Vasuton a Budapest—Dombóvár—pécsi vonalon 6 óra alatt érhető el. Vasútállomása közvetlen a község mellett fekszik. **Autobuszjárat** Pécsváradról Mohácsra, azonban csak hetenkint kétszer. **Autóval** Pécs—Bonyhád—Mohács és Szederkény irányából közelíthető meg. **Benzinkut** három van a községben. **Helybéli közlekedési eszközök:** Bérautók és bérkocsik.

LAKÁS ÉS ELLÁTÁS

Vendéglők. 1. Községi vendéglő (bérlelő Liszál Károly), 2. Gerner István, 3. Wolf János, 4. Lutz József, 5. Storch József, 6. Jäger Ödön vendéglői.

Fizető vendéglátás (szervezett). a) Pen-

ziószerű ellátás egyes gazdáknál megállapodás szerint kapható 3—4 P-ért. b) Csak lakás: I. oszl. szobák száma 15, napiár 1 P, havonta 25 P. II. oszl. szobák száma 30—40, napiár 80 fillér, havonta 20 P.

FURDÓZÉS

A községben van egy egészen új, modernül berendezett strandfürdő, mely 18 m. hosszú és 8.30 m. széles, mélysége 2 méter. Gyermekek részére egy fél méter mély szakasz van elkülönítve. Egyszeri belépésre szolgáló jegy ára 40 fillér, idényjegy 12 P.

EGÉSZSÉGÜGY

4 orvos és egy gyógyszerész van a köz-

ségben. A községi utcák rendszeres öntözéssel portalaníthatnak.

SZÓRAKOZÁSI ÉS SPORTLEHETŐSÉGEK

500 személy befogadására berendezett hargos mozgóképszínház, tennispályák, labdarugó- és sportterek.

KIRÁNDULÓHELYEK

Gyalogsétával elérhető kirándulóhelyek Püspökszentlászló község, kimagasló természeti szépségeivel, püspöki kastéllyal és hatalmas parkkal, a 653 m. magas

Zengő-hegység teteje, festői kilátással és kilátótoronnyal ellátva, a pécskörnyéki szénbányatelepek, a hegyi forrásokkal és sziklás patakokkal bővelkedő „Rékavölgye”, az erdőkoszorúza hegygerincek közl fekvő Püspöknádasd, Óbánya és Kisujbánya községek. Az ezeket összekötő völgyben vizesés is van, sőt kisebb méretű esepkőbarlang is. Általában véve kirándulóhelynek minősül Pécsvárad községnek egész környéke, mert óriási kiterjedésű erdőshegyek, dombok, források, patakok és rendezett erdei utakkal van körülvéve.



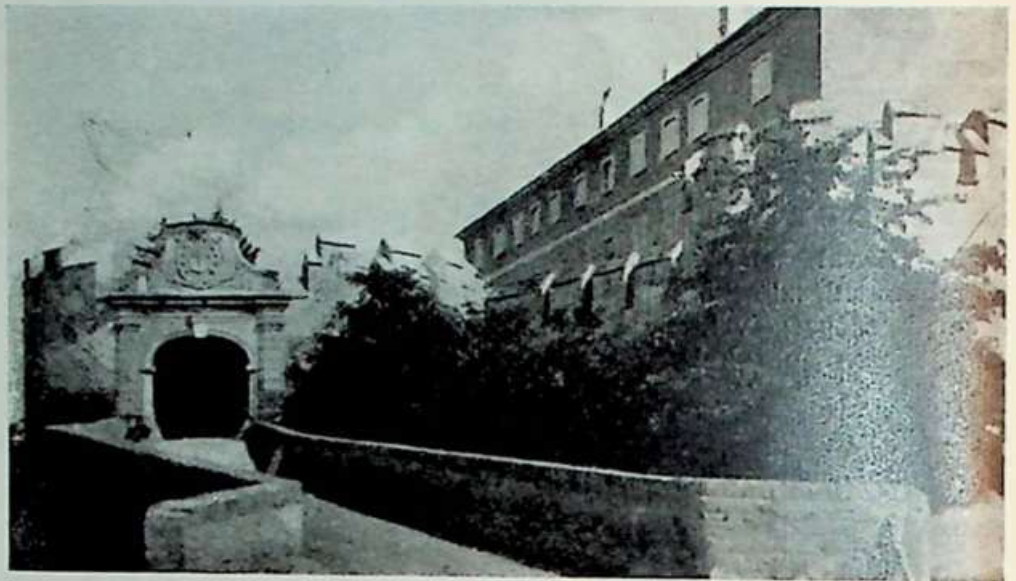
Vár
(Foto : Divald)




FELVILÁGOSÍTÁST NYUJT

az OMWE képviselője: Rozgonyi Ádám körjegyző.

SIKLÓS



Várkapu
Foto: Monostory

5740 lakosu. magyar anyanyelvű község, 6% német kisebbséggel. a Dunántulnak délkeleti sarkában, a Mecsektől délre, a villányi hegylánc mellett. Budapesttől való távolsága 300 km., Pécestől, a vármegye székhelyétől kb. 25 km. Éghajlata májustól kezdve október közepéig nyaralásra igen alkalmas, meleg. Vizellátása egészséges vizű kutakból történik. Villanyvilágítás.  Róm. kat. református, izr. és gör. kel. szerb templom. Nevezetessége a vár, melyben Zsigmond királyunk is fogóságot szenvedett.

KÖZLEKEDÉS

Vasuton a Budapest—Dombóvár—pécsi fővonalon 7 óra alatt érhető el. Vasutállomása a községtől 6 km.-re fekszik (Siklós-Vokány), gyorsvonati megálló. Vicinális vasut Pécsről közvetlenül Siklóstra, csatlakozással Pécsen át közlekedő fővonalai vonatokhoz, Harkányfürdön és Máriagyűd bucsujáráshelyen át. **Autobuszjáratok** Siklós-Vokány állomásra minden vonathoz, viteldíja 1.20 P, OMWE-tagoknak 1 P. **Autóval** a Pécs—Harkány—Siklós—villányi országúton érhető el. **Benzinut** három van a községben.

LAKÁS ÉS ELLÁTÁS

Szálloda, Bauer Endre szállodája, három egyágyas és három kétágyas szobával. Teljes napi penzió háromszori étkezéssel 5 P.

Vendéglők, Schwab Jánosnénál reggeli, ebéd, vacsora, napi 1.80 P-ért kapható.

A Siklósi Iparos Olvasókör hérlője ebédel napi 1 P-ért ad.

Fizető vendéglátás (szervezett). a) Csak lakás: I. oszt. szobák átlagos havi ára 20—30 P, II. oszt. szobáké 12—20 P.

FÜRDŐZÉS

A községi uszoda vize 29° C. hőfoku, négyféle mélységű, gyermekek fürdésére is alkalmas. Befogadóképessége 150 személy.

EGÉSZSÉGÜGY

A községben van nyolc orvos, kik közül kettő fogorvos; kórház és három gyógyszerár.

SZÓRAKOZÁS ÉS SPORT

Állandó mozi, tennispályák, olvasókör.

KIRÁNDULÓHELYEK

Szép kirándulások lehetők a környékbeli községekbe és hegyekbe.



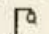
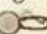
FELVILÁGOSÍTÁST NYUJT

az OMWE képviselője: Kiss Dezső községi vezető jegyző.

SZÁSZVÁR



Látkép

1698 lakosu kisközség. A hegyháti járásban, az erdőkkel borított Mecsek-hegység mellett fekszik. Tengerszín feletti magassága 165 m. Vízellátása egészséges vizű kutakból.     Róm. kath. plébánia-templom, körjegyzői hivatal. Budapesttől való távolsága 212 km., Pécestől 99 km.

Nevezetességei: Szászvár községnek igen régi történelmi múltja van. Amint a neve mutatja vár volt, vízzel körülvett vár, aminőket a XI. században több helyen is építettek. A XVI. században lerombolták a régi várépületeket, csak az alapfalak maradtak meg, amelyekre a XVIII. század elején a jelenlegi plébánia épült. A XI. században a mai Kálvária-domb alatt szerzetesek zárdája és temploma volt, amelyről máig fennmaradt a „Szászvári apátság” cím. III született Kis György a jeles szobrász 1852-ben.

KÖZLEKEDÉS

Vasuton az Ujdombóvár—bujai vonalon Villányig közelíthető meg. A szászvári vasuti megállóhely a községtől 1 km., a máza-szászvári vasútállomás 2.9 km. távolságra van a községtől. **Autobuszárat** Pécs—Szászvár—Bonyhád között. **Autóval** a Pécs — Hird — Hosszúhetény — Bonyhád—szekszárdi és Dombóvár—Kaposzsekeső—Mágócs—szászvári törvényhatósági kikövezett műuton érhető el.

LAKÁS ÉS ELLÁTÁS

Vendéglők. Schöbert Ferenc, Müller György, özv. Pestő Józsefné vendéglőjében ebéd 90 fillér, vacsora 60 fillér, reggeli, tízórai, uzsonna á 30 fillér.

Fizető vendéglátás. Több nyílvántartott gazdnál szobák ágyankint 1 P-ért kaphatók.

EGÉSZSÉGÜGY

2 orvos és gyógyszerár helyben. Stefánia anya- és csecsemővédő intézet.

SZÓRAKOZÁS ÉS SPORT

Tenniszpálya, 3 teke- és 1 futballpálya.

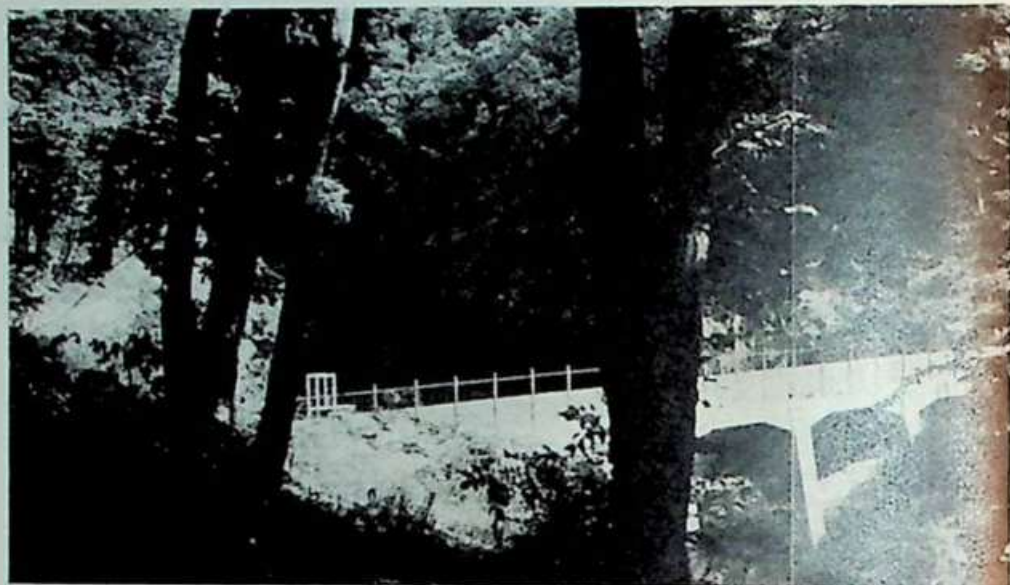
KIRÁNDULÓHELYEK

A rózsadombi erdő, mely közvetlenül a község belterülete mellett húzódik, a község központjától 2 perenyire, a 269 m. magas Lipse-hegyi erdő 10 perenyire, a 350 m. magas Csepegő-hegyi erdő 30 perenyire, a 354 m. magas Csizsártető 30 perenyire gyalog könnyen elérhető. Igen érdekes és szép kirándulóhelyek a Mecsekben lévő 6—10 km. távolságra fekvő 508 m. magas Somos-hegy, az 572 m. magas Somlyó-hegy és az 594 m. magas Dobogó-hegy.


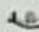
FELVILÁGOSÍTÁST NYUJT

A községi előljárárság, vagy a vendéglők tulajdonosai.

VASAS



Vizduzzasztó

2366 lakosu, magyar anyanyelvű község. 8% német kisebbséggel, a Mecsek-hegység lövében, gyönyörű völgyben terül el, melyet egyrésztől a Mecsek, másrésztől pedig oly síkság határol, mely Pécsen át egészen a Drávaig húzódik. Budapesttől való távolsága 256 km., Pécsről, a vármegye székhelyétől 12 km. Tengerszín feletti magassága 300 méter. Éghajlata szélmentes, enyhe. Vizellátása jó ivóvizű kutakból történik. Világítása nagyrészt villany.   Róm. kath. templom. Nevezetességei a szénbánya, közüzőtelep, kenderfonó- és szövőgyár.

KÖZLEKEDÉS

Vasuton a Budapest—Pécs—bátaszéki vonalon $6\frac{1}{2}$ óra alatt érhető el. Vasútállomás a községtől 2 km.-re fekszik. A vasútállomáson két bérautó áll rendelkezésre. Viteldíj 50 fillér. **Autóval** elsőrendű kövezett uton érhető el. **Benzinkut** vitéz Gardánfalvi György vegyeskereskedőnél helyben.

LAKÁS ÉS ELLÁTÁS

Vendéglő. A község központjában lévő vendéglőben napi négyszeri étkezés 2.40 P. **Fizető vendéglátás** (szervezett). Csak lakás: I. oszt. szobák száma 11, napiár 2.50—3 P, havonta 40—50 P. II. oszt. szobák száma 10, napiár 1—2 P, havonta 20—30 P.

FÜRDŐZÉS

A községben szép strandfürdő van, két medencével. Az egyik medence 25 m. hosszú és 8 m. széles, mélysége 30 cm.-

től 2 m.-ig; a másik medence 15 m. hosszú és 5 m. széles, mélysége 15 cm.-től 1.30 m.-ig. A strandfürdő szépen van parkírozva, zuhany és ugródeszka áll a közönség rendelkezésére. Befogadóképessége 200 személy. Egyszeri belépődíj 40 fillér, havibérlet 10 P.

EGÉSZSÉGÜGY

Orvos és kézi gyógyszerár helyben.

SZÓRAKOZÁS ÉS SPORT

Futballpálya. A kultúregyesület előadásokat tart. A strandfürdő telepén zene és tánc.

KIRÁNDULÓHELYEK



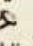
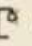
Komló egy órai sétával közelíthető meg, ugyanzintén Zobákpusztja. Magyarország első cserkészparkja a községtől 15 percre van. Sikonda gyógyfürdő gyalogsétával vagy autóval érhető el. Nagyobb turák az abaligeti cseppkőbarlang, a Zengő-hegy, a Hármashegy, a Köves stb

FELVILÁGOSÍTÁST NYUJT az OMWE képviselője, Gaál Mihály.

VILLÁNY



Erdőrészlet

2339 lakosu kisközség a máriagyüdi hegylánc és a Harsányi-hegy tövében. Budapest-től való távolsága 281 km., Pécestől, a vármegye székhelyétől 36 km. Tengerszin feletti magassága 101 méter. Éghajlata egészséges. Vizellátása egészséges vizü kutakból lörténik. Villanyvilágítás.     Róm. kat., gör. kel. szerb és izr. templom. Nevezetességei a Teleki-féle szőlővesszőtelepek, az uradalmi szőlők és pincék.

KÖZLEKEDÉS

Vasuton a Budapest—Ujdombóvár—pécsi vonalon 7 óra alatt érhető el. **Vasutállomás** 1 km.-re fekszik a község közép-pontjától. Az állomáson bérkocsik állanak rendelkezésre. **Hajón** Mohácsig lehet jönni, onnan vasuton egy órai utazással érhető el. A Mohács—Harkányfürdői **autóbuszjárat** a községen vezet keresztül (juniustól—szeptemberig), ugy Mohács, mint Harkányfürdő 1 óra alatt érhető el. **Benzinkut** a Vacuum Oil Rt. kezelésében.

LAKÁS ÉS ELLÁTÁS

Szállodák (vendéglővel). 1. Bartoniesek-szállóban 7 kiadó szoba van. Napi ára 1 P. 2. Hermann-szálló 4 szobával; szobaárak naponta 1—2 P. Mindkét szállodában napi penzió 3 P-ért kapható. **Vendéglők:** 1. Bartoniesek-szálló vendéglőjében napi ellátás 3.50 P. Ebéd 1 P. vacsora 1 P. reggeli 50 fillér. 2. Hermann-szálló vendéglőjében napi teljes ellátás 4 P. Ebéd 1 P. vacsora 1 P. **Fizető vendéglátás** (szervezett). Csak lakás: I. oszt. szobák száma: 16, napiár

2 P. havonta 24 P. II. oszt. szobák száma 6, napiár 1 P. havonta 20 P.

FÜRDŐZÉS

A községtől 1 km.-re fekvő Virágos község határában strandfürdő 60 kabinnal. dumi homokkal és egyszerű büffével. A víz mélysége $\frac{1}{2}$ — $1\frac{1}{2}$ méterig terjed. Gyermekesek fürdése lehetséges. Befogadóképessége 100 személy.

EGÉSZSÉGÜGY

A községben van három orvos és egy gyógyszerár.

SZÓRAKOZÁSI ÉS SPORTLEHETŐSÉGEK

A községnek van kaszinója, mozgószínháza. A közeli árnyas erdőben, közvetlenül a vasut mellett van a Fülemilecsárda. Magánkézben tennispálya.


KIRÁNDULÓHELYEK

A világhírü szőlőhegyre és a harsányi-csuesra könnyü gyalogsétával lehet feljutni. Közelebbi kirándulóhely a villánykövesdi erdő, mely a vasutállomás mellett van.

FELVILÁGOSÍTÁST NYUJT

az OMWE képviselője: Községi előjáróság, Villány.

DRÁVASZABOLCS

695 lakosu magyar anyanyelvű község. Budapesttől való távolsága 280 km., Pécestől, a vármegye székhelyétől 31 km. A siklói hegység és a Dráva folyó között elterülő síkságon fekszik. Éghajlata száraz és napos. Vizellátása egészséges vízü kutakból történik. Villanyvilágítás.  U. t. és telefon Harkány. Református templom. A község országhatárállomás.

KÖZLEKEDÉS

Vasuton a Budapest—pécsi vonalon 7 óra alatt érhető el. Vasutállomás a strandfürdőtől kb. $\frac{3}{4}$ km.-nyire. **Autobusszal** Pécsről 45—50 perc, Harkányból 10—15 perc alatt érhető el. **Autóval** Budapestről Pécsen, vagy Mohácson át érhető el. **Benzinkut** Harkányban. Harkány-fürdőtelepről hármikor bérkoesi és berautó rendelkezhető.

LAKÁS ÉS ELLÁTÁS

A Zsinkó-esárdához tartozó épületekben napi 1.50—2 P-ig megfelelő szobák kaphatók. Ellátás a két halászeszárdában kap-

ható tetszés szerint. A községben is van 2 vendéglő, az átutazó közönség megfelelő kiszolgálásban részesül.

FÜRDŐZÉS

A Dráva-folyó északi partján van a strandfürdő, kabinokkal.

EGÉSZSÉGÜGY

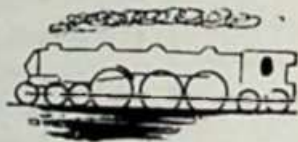
Orvos és gyógyszerár Harkányban (7 kilométer).

KIRÁNDULÓHELYEK

Harkány fürdőhely. Máriagyűd buszjáráshely. Siklós vára.

FELVILÁGOSÍTÁST NYUJT

az OMWE képviselője, a harkányi körjegyző.



ÓBÁNYA

357 lakosu, német anyanyelvű kisközség erdőtől övezett szűk völgyben. A környező hegyek megközelítik az 500 métert. Budapesttől való távolsága 156 km., Pécestől, a vármegye székhelyétől 30 km. Tergerszin feletti magassága 250 méter. Éghajlata hűvös erdei levegő. Vizellátása forrásvizekből és egészséges vízü kutakból történik. Petrólevilágítás. U. p. és u. t. Püspöknádasd. V. á. Hidas-Bonyhád.

KÖZLEKEDÉS

Vasuton a Budapest—újdombóvári vonalon Hidas-Bonyhádig 5 óra alatt érhető el. Vasutállomása Hidas-Bonyhád, a községtől 12 km.-nyire. Bérkoesi az állomáson csak előzetes megrendelésre

kapható. **Autóval** csak Püspöknádasdig lehet közlekedni. **Benzinkut** Bonyhád.

LAKÁS ÉS ELLÁTÁS

Vendéglő. Özv. Hauer Péterné vendéglője. **Fizető vendéglátás.** (szervezett). a) Pen-

zióserű ellátás egyes családnál kapható. meggyezés szerinti, az igényeknek megfelelően, *b)* Csak lakás: I. oszt. szobák száma 10, a szobák ára egyezség szerinti, II. oszt. szobák száma 18, a szobák ára egyezség szerinti.

FÜRDŐZÉS

A község melletti folyó úszóvizű patak

helyenkint olyan mély, hogy az fürdőzésre alkalmas.

EGÉSZSÉGÜGY

Kürt orvos és gyógyszerár a szomszédos püspökudvarban.

KIRANDULÓHELYEK

Másfél órai hegymen Pécsváradra lehet érni. A pécsi püspöki nyári nyaralóhely Püspökszentlászló.

FELVILÁGOSÍTÁST NYUJT

az OMWE képviselője: Hagenthurn Ede, körjegyző.



SZAPORCA

503 lakosu szinmagyar község, a Fekete-viz esatorna partján, sík területen, Budapesttől való távolsága 270 km., Pécs-től, a vármegye székhelyétől 33 km. Eghajlata kedvező. Vízellátása egészséges vízü kutakról történik. Petróleumvilágítás. U. p. es u. t. Kémes, V. á. Kémes, Református templom, Hósi emlékmű.

KÖZLEKEZÉSEK

Vasuton Budapestről Ujdombóvár—Szentlőrinc—Sellyén át Kémesig 7½ óra alatt közlelhető meg. Vasúállomása Kémes, a községtől 1½ km.-nyire. Bérkecsi az állomásról 1 P.-ért kapható. Autóval Pécs—Harkány—Kémesig minton. Benzinkut Harkányban (13 km.), Vajszlóban (10,5 km.).

LAKÁS ÉS ELLÁTÁS

Vendéglő, Tóka Pál vendéglője, egész napi ellátás 1,50 P.

Fizető vendéglátás

(szervezett). Csak lakás: II. oszt. szobák száma 3, napiár 1,20 P. havonta 30 P. III. oszt. szobák száma 10, napiár 80 fillér, havonta 25 P.

FÜRDŐZÉS

A községtől 800 méter távolságban fek-

szik a Hetőles-tó, melynek vízfelülete 1200 □-ól. A tó helyenként 10 méter mély. A Feketeviz-esatornában, mely a községen folyik keresztül, gyermekek is fürdölhetnek. A Dráva 3 km. távolságra folyik a községtől. A fürdés mindenütt díjtalan.

EGÉSZSÉGÜGY

Orvos az 1 km. távolságra fekvő Kémes községben, gyógyszerár a 10,5 km.-re fekvő Vajszló községben.

SZÓRAKOZÁS ÉS SPORT

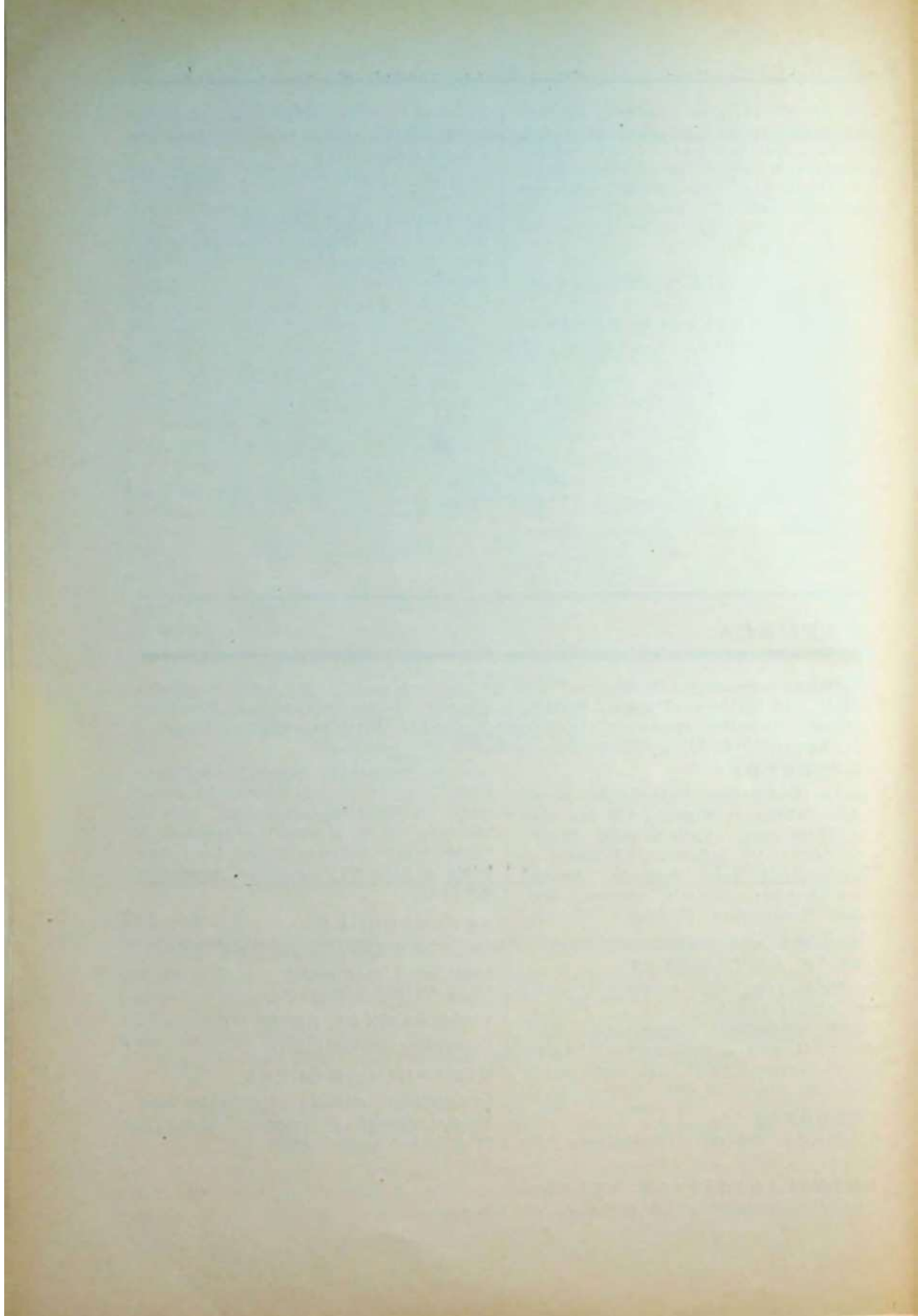
Csónakázás az Odrávában.

KIRANDULÓHELYEK

Gyalogsétával elérhető kirándulási lehetőségek nyílnak a drávaparti fűzösekbe és a lankai halászházhoz.

FELVILÁGOSÍTÁST NYUJT

az OMWE képviselője: Imrek Károly ref. lelkész.



BEVÁSÁRLÁSI FORRÁSOK

PÉCS

AUTÓGARÁZSOK:

Györy gumijavító és garázs, Ferenc József-ut 46/2. sz. Éjjeli és nappali kiszolgálás.

Mestri's Jenő Belvárosi garázs

Munkácsy M.-u. 35. Tel. 20-72.
Fiat-, Bosch- és Vacuumservice.

Varga Gyula, Rákóczi-ut 34. sz.

AUTÓSZAKÜZLET:

Sonogyi autószaküzlet, Széchenyi-tér 2. sz.

BŐRÖNDÖS ÉS BŐRDISZMŰÁRU- KÉSZÍTŐ:

Krausz Testvérek, Irgalmasok-u. 12.

BUTORKERESKEDŐK:

Klein Béla, Deák-u. 3. sz.

Pécsi Asztalosmesterek Butorcsarnok
Szűvekezte, Rákóczi-ut 29. sz.

CIPŐKERESKEDŐ:

Keszler Sándor, Király-u. 8. sz.

CUKRÁSZDA:

Corso enkrászda, Ferenciek-u. 12. sz.

DIVATÁRUKERESKEDŐK:

Brucker Béla, Széchenyi-tér 1. sz.

Schwartz és Kálmán, Király-u. 8. sz.
Játékaru és gyermekkoosi nagytár-
ház.

DROGÉRIA:

Werle Vilmos, Király-u. 12. sz.

ÉKSZERKERESKEDÉS:

Engel ékszeraruház, Király-u. 12. sz.

ERNYŐÜZEM:

Pollák Elemér, Zrínyi-u. 2. sz.

ÉTTEREM:

Pannónia pince, Király-utca 5. sz.
Kergula Ferenc, Tel. 15—08.

FÁJSKOLA ÉS KERTÉSZET:

Közt Jenő, Siklósi országút 13. sz.
Nowolarski A. és Fia, Munkácsy M.-
utca 20. sz.

HITELKERET:

Miért vásárol Ön a „HITELOTHON“-on keresztül készpénzárban?

Mert: vásárlása után nem fizet sem kezelési, sem kiértéslési, sem egyéb költséget, tehát valóban készpénzáron vásárol

Iroda: TAUSZ GYULA BANK
Király-u. 22/a sz.

FÜRDŐK:

Pécsi hullám- és partfürdő



Ráth-utca 10. szám.

Városi Strandfürdő a Balokányi-
ligetben.

ILLATSZERTÁR:

Kossuth Illatszertár, Kossuth L.-u. 16.

KALAPKERESKEDÉS (férfi és női)
Kertész T., Király-u. 10. sz. (Panno-
nia szállóval szemben.)

KESZTYÜGYÁR:

HAMERLI J.

**KESZTYÜ-ÉS
KESZTYÜBÖRGYÁR**

Alapított: 1861.

PÉCS, FERENC-U. 10.

Elárúsító üzletek:

Pécs, Széchenyi-tér 1. (Vá-
rosházépület.)

Budapest: IV., Kossuth La-
jos-u. 20. és VII., Erzsébet-
körút 38.

Debrecen: Ferenc J.-ut 16.

KERÉKPÁRJAVITÁS:

Krasznai József, Rákóczi-ut 23. sz.

KÖNYVKERESKEDÉS:

SZENT ISTVÁN TÁRSULAT, Széche-
nyi-tér 17. sz.

MŰSZAKI FÉNYKÉPÉSZ:

Zsabokorszky mérnök, műszaki fény-
képész, Perczel-u. 11. sz. Telefon
16-44. Amatőr kidolgozás.

OLAJGYÁR:

Justus Lipót Fia, Alsómalom-u. 2. sz.

PEZSGÓGYÁR:

Littke Pezsgőborgyár-Telepe,
Szeitovszky-tér 12. sz.

REDÖNYGYÁR:

Kiss Jenő, Rákóczi-ut 21. sz.

Klein Pál, József-u. 42. sz.

RUHAFESTŐ ÉS VEGYTISZTÍTÓ:

Schwartz Károly, Mária-u. 39. sz.

RUHAKERESKEDŐ (férfi):

Braun Géza, Király-u. 32. sz.

RUHAKERESKEDŐK (női):

Berger Miksa, Király-u. 1. sz. Tel.
25-44, Kész női kabátok és ruhák.

Stern Miksa, Király-u. 23-25. sz.

Löwy Testvérek, Ferenciek-u. 1. sz.

SÖRÖZŐ:

Sétutéri Kioszk. Tel. 27-66.

SZÁLLODA:

Grand Hotel
Nádor
nagyszálloda

60 szoba hideg, meleg vízzel.
Teljes komfort
Elsőrangú étterem. — Kávéház

Weekend, üdülés, pihenés

egészségének csak úgy használ, ha állan-
dóan az országosan elismert kitűnő

PÉCSI NEUMANN-FÉLE

vaj- és sajtgyártmányokat fogyasztja.

VAJ- ÉS SAJTGYÁR:

Neumann Sándor tejgazdasági vállá-
lata. Vaj- és sajtgyár. Fehérvári-u.
9. sz. Tel. 31-64.

VASBUTORÜZEM:

Robur Fémbutorüzem, Siklósi-ut 12. sz.