

# Az új Magyar Könyvve



**Magyar**  
városok, gyógy-  
és üdülőhelyek  
nyaralásra a  
kalmás község

**Abauj-Torna vármegye**





# AZ UTAS KÖNYVE

## MAGYAR UTAZÁSI KÉZIKÖNYV ÉS UTMUTATÓ



VÁROSOK, GYÓGYFÜRDŐK, ÜDÜLŐ- ÉS  
NYARALÓHELYEK, EGÉSZSÉGÜGYI, SPORT-  
ÉS TURISZTIKAI INTÉZMÉNYEK

## RÉSZLETES ISMERTETŐJE



A KÖNYV ALAPÍTÓJA:

GRÓF SZÉCHÉNYI KÁROLY  
AZ OMWE ORSZÁGOS ELNÖKE

TERVEZŐJE:

KAFFKA KÁROLY  
ny. őrnagy, az OMWE ügyvezető igazgatója

SZERKESZTŐ BIZOTTSÁGA:

PRAZNOVSZKY IVÁN  
ny. m. kir. rendkívüli követ, meghat. miniszter

Dr. TERSZTYÁNSZKY JENŐ  
belügyminiszteri osztálytanácsos

Dr. BOGSCH ALADÁR  
Máv. igazgatóhelyettes, kormányfőtanácsos

Dr. EGYED FERENC  
ny. min. tan., a Magyar Városok Idegenforgalmi  
Közp. vezetője

TÓTH LAJOS  
a Balatoni Intézőbizottság titkára

Dr. ifj. GOSZTHONY MIHÁLY  
ügyvéd

SZVIEZSÉNYI ZOLTÁN  
ny. miniszteri tanácsos,  
a Budapesti Központi Gyógy- és Üdülőhelyi  
Bizottság ügyvezető igazgatója

HARSÁNYI ZSOLT  
író, az OMWE alelnöke

ZILAHY DEZSŐ  
Budapesti Szöv. Idegenforgalmi Hivatalának  
igazgatója

Dr. KUNSZT JÁNOS  
a Rudas gyógyfürdő vezető-orvosa

KUBÁNYI REZSŐ  
statisztikai tanácsos

RUDNYÁNSZKY LÁSZLÓ  
tanár, festőművész

1935

KIADJA: AZ ORSZÁGOS MAGYAR WEEKEND EGYESÜLET

UTANNYOMÁS TILOS (MINDEN JOG FENNTARTVA)

43.644

# TÁJÉKOZTATÓ

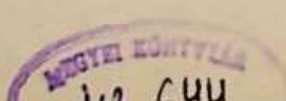
„AZ UTAS KÖNYVE“ TELJES PÉLDÁNYA 740 OLDAL TERJEDE-  
LEMBEN 640 KÉPPEL, 2 TÉRKÉPMELLÉKLETTEL TARTALMAZZA:

- a) Magyarország városainak, gyógy- és üdülõhelyeinek, nyaralásra alkalmas községeinek leírását, a jelen füzetben közölt hasonló adatokkal és beosztással.
- b) Országos címjegyzékekben összefoglalva: Ásvány- és gyógyvizeket, ásvány- és gyógyvízû fürdõket, vízgyógyintézeteket, üdülõhelyeket, szanatóriumokat, kórházakat, klinikákat, könyvtárakat, idegenforgalmi szerveket, összes sport és turisztikai alakulatokat.
- c) Autobuszjáratokat, bevásárlási forrásokat városok és helysé-  
genkint.

NYERS VÁSZONKÖTÉSBEN ÁRA 9 PENGŐ 70 FILLÉR.

FÜZETEKRE OSZTVA AZ ALÁBBIK SZERINT KAPHATÓ:

	Pengő
1. Buda-Pilisi hegyvidék és a Nagy Magyar Alföld Duna-Tisza közöi része . . . . .	2.—
2. Dunántul . . . . .	2.50
3. Duna-Tiszától északra fekvõ hegyvidék . . . . .	1.50
4. A Nagy-Magyar-Alföld (Duna-Tisza köze nélkül) . . . . .	1.—
5. Abauj-Torna vármegye . . . . .	0.20
6. Bács-Bodrog vármegye és Baja thj. város . . . . .	0.20
7. Baranya vármegye . . . . .	0.40
8. Békés vármegye . . . . .	0.20
9. Bihar vármegye . . . . .	0.20
10. Borsod-Gömör és Kishont k. e. e. vármegyék . . . . .	0.40
11. Csanád-Arad és Torontál k. e. e. vármegyék . . . . .	0.20
12. Csongrád vm., Hódmezõvásárhely és Szeged thj. városok . . . . .	0.40
13. Fejér vármegye . . . . .	0.40
14. Gyõr-Moson és Pozsony k. e. e. vármegyék . . . . .	0.40
15. Hajdu vármegye . . . . .	0.40
16. Heves vármegye . . . . .	0.40
17. Jász-Nagykun-Szolnok vármegye . . . . .	0.20
18. Komárom és Esztergom k. e. e. vármegyék . . . . .	0.40
19. Nógrád és Hont k. e. e. vármegyék . . . . .	0.40
20. Pest-Pilis-Solt-Kiskun várm., Budapest szföv. és Kecskemét thj. városok . . . . .	1.50
21. Somogy vármegye . . . . .	0.40
22. Sopron vármegye . . . . .	0.20
23. Szabolcs és Ung k. e. e. vármegyék . . . . .	0.20
24. Szatmár-Ugoesa és Bereg k. e. e. vármegyék . . . . .	0.20
25. Tolna vármegye . . . . .	0.20
26. Vas vármegye . . . . .	0.40
27. Veszprém vármegye . . . . .	0.40
28. Zala vármegye . . . . .	0.50
29. Zemplén vármegye . . . . .	0.20
30. Budapest székesfõváros . . . . .	1.50
31. Gyõr szab. kir. thj. város . . . . .	0.20
32. Székesfehérvár thj. város . . . . .	0.20
33. Miskolc thj. város . . . . .	0.20
34. Szeged szab. kir. thj. város . . . . .	0.20





# ABAÚJ-TORNA VÁRMEGYE

## VÁRMEGYEI SZÉKHELY:

SZIKSZÓ

## HÉVVIZŰ FÜRDŐ

	oldal
Alsókéked . . . . .	517

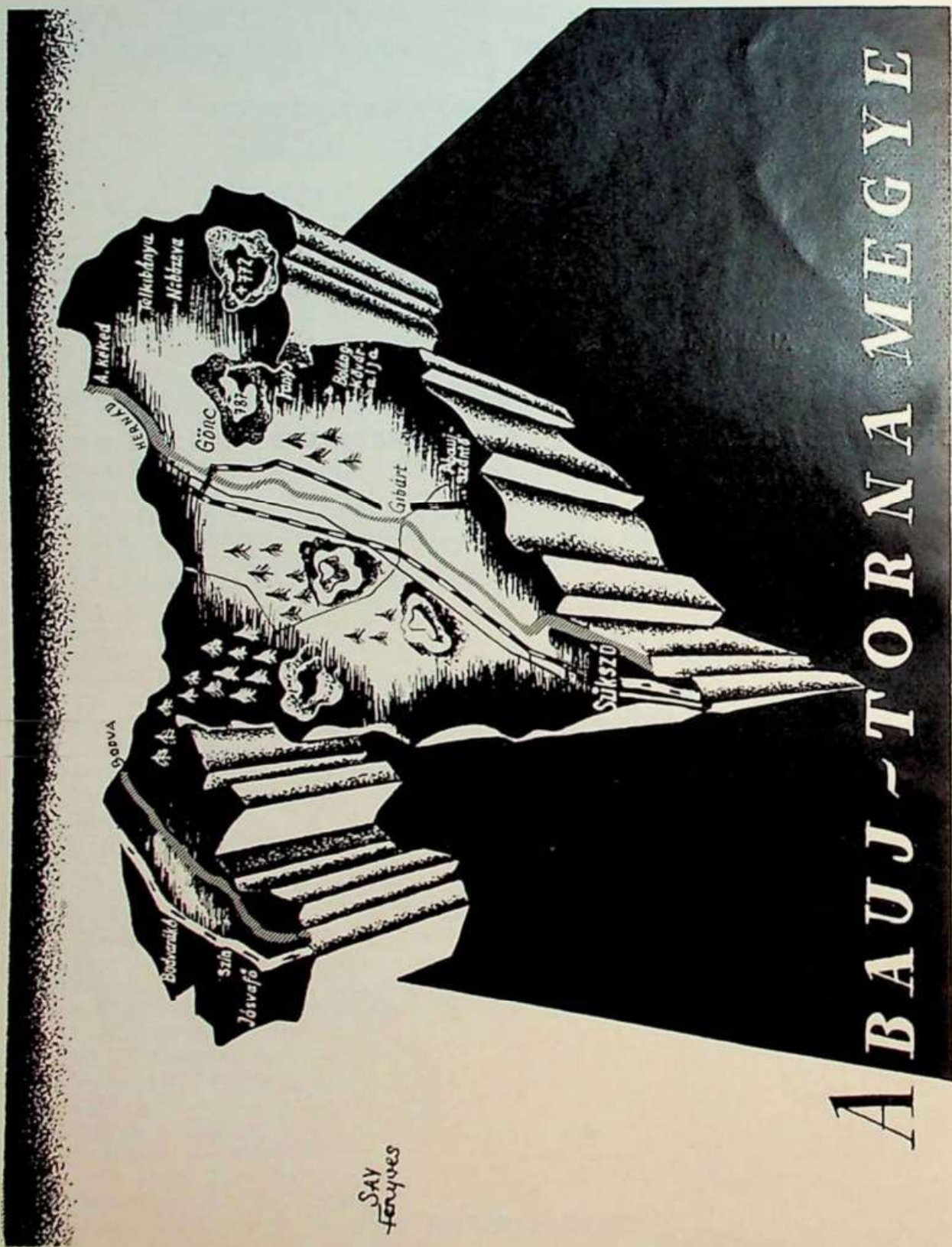
## NYARALÁSRA ALKALMAS (BESZERVEZETT) KÖZSÉGEK:

Abaujszántó . . . . .	518
Bódvarákó (folyóparti) . . . . .	519
Boldogkőváralja . . . . .	520
Fony . . . . .	521
Gibárt (folyóparti) . . . . .	522
Gönc . . . . .	523
Jósvafő (folyóparti) . . . . .	524
Nagybózsza . . . . .	525
Szikszo . . . . .	513
Szin (folyóparti) . . . . .	526
Telkibánya . . . . .	527

FELVILÁGOSITÁST NYUJT

AZ OMWE ABAÚJ-TORNA VÁRMEGYEI OSZTÁLYINTÉZŐSÉGE,  
SZIKSZÓ

ÜGYVEZETŐ: DR. TÓTH ERNŐ, VM. TISZTIFŐORVOS



# A BAUJ-TORNAMEGYE

SAY  
Fényes



## SZIKSZÓ



A szikszói vár legbelső öve

5303 lakosu szinmagyar község a Hernád völgyében, szőlőhegyektől övezve, Abaúj-Torna vármegye és a hasonló járás székhelye. Budapesttől való távolsága 202 km. Tengerszín feletti magassága 124 méter. Vízellátása artézi kutakból történik. Villanyvilágítás. ۞ ۞ ۞ ۞

Róm. kath., ref., gör. kath. és izr. templomok, polgári iskola, hadiárva-otthon, kórház.

Aki Szikszó földjére lép, az a magyar történelem legregényesebb színhelyére lépett. Különösen a török uralom idejében vált gyakran csatatérre, épp ezért a szikszóiak falakkal vették körül akkor a várost. A külső falnak már nyoma sincs, azonban a legbelső falgyűrű, amely a templomot vette körül, még ma is esodálatos épségben áll és 1585 óta alig kezdte kél az idők vasfoga.

A templom építésének idejét eddig pontosan megállapítani nem sikerült, azonban az kétségtelen, hogy 1332-ben Szikszónak már temploma volt. Szikszó falai alatt a törökkel igen sok véres küzdelem zajlott le, de talán a legvéresebb az 1588-ik évi ostrom, amely alkalommal a törökök az alighogy felépített várat bevették, a várat elszántan védő szikszóiakat pedig felkoncolták. A felmentő magyar sereg bár megkésve érkezett, mégis fényes győzelmet aratott s az ütközetben a török csapatoknak a fővezére, Kara Ali bég is elesett.

Az elesett török katonák tömegsírját néhány évvel ezelőtt egy építkezés kedvéért megbolygatták s a török esontokat ládába zárva a községháza pincéiben helyezték el s ott várják ezek a esontok még a mai napon is méltó eltemetésüket. A Magyarországon is terjeszkedésnek indult reformáció megszervezése, illetve valamilyen organizáció felállítása annak idején szükségesnek látszott. Ez 1568. évben meg is történt, amennyiben 18 vármegyének a kiküldöttjei január 6-án Szikszón a templomban tartották meg az első kálvinista zsinatot, ahol 24 törvénycikket alkotva, lelették a református egyház fundamentumát. Ezen zsinat révén sokáig tekintették még Szikszót az új vallás fővárosának.



Szikszótól délre, mintegy 4 km-re az országút mellett, a község határkövénel egy dombháton látható egy kibontott szárnyu turulmadár, a 34-es kassai házi-ezred emlékműve. Ez a domboldal is igen sok ütközetnek volt a színhelye, amely mind a magyar kard dicsőségéről tett bizonyosságot. Itt mérte I. Rákóczi György III. Ferdinánd seregére a legérzékenyebb csapást, amely a linzi békét vonta maga után. Tököly Imre itt vívta meg legvéresebb csatáját, amennyiben a Szikszót kiraboló és zsákmányokkal erre elvonuló császári csapatokat rajtaütésszerűen meglámadta és egy szálíg lekaszaboltatta. Az elesettek felett emeli domb máig is látható nem messze az előbb említett hősi emlékműtől. A szabadságharc idején ugyancsak ezen a hegyoldalon állították meg Mészáros Lázár hadügyminiszter csapatai gr. Schlick császári hadvezér előnyomulását. A gyászos emlékü vörösuralom sem mulhatott el itt harc nélkül. Ennek a maradványa az a néhány cseh és magyar sír, amely nem messze a turulmadártól található fel. Az ősrégi református templom oldalépületeinek muzeummá való átalakítása folyamatban van; amelyben össze akarják gyűjteni mindazokat az ősrégi tárgyakat, amelyeket a község felett elhuzódó szőlőhegyeken a föld megmunkálása közben találtak és találnak még ma is, amelyek a történelem előtti korszak embereinek szokásairól, illetve életmódjáról tanuskodnak és amelyek azt bizonyítják, hogy Szikszón, illetve határában már a történelem előtti korszakban települési hely volt. Szájhagyomány szerint a mostani polgári iskola épületét a törökök által felégetett és már Zsigmond király idejében épült. Szent Anna nevét viselő régi kolostor romjaiból építették újjá, s ezen utcát mai napig is Szent Anna-utcának nevezik.

Érdeemes megemléteni és megtekinteni a református iskola udvarában álló öreg épületet, amelyben állítólag már a a XVII. század óta ref. algimnázium működött és amelyben a tanítást 1850-ben, a szabadságharc meghosszulásán fáradozó abszolutisztikus kormányzat szüntette még be.

## KÖZLEKEDÉS

**Vasuton** a Budapest—Miskolc—hidasnémeti vonalon 3½ óra alatt érhető el. **Vasut-állomása** a községtől mintegy ½ km.-nyire fekszik. **Bérautó** viteldíja az állomásról 50 fillér.

Állandó **MAVART autobuszjárat** Szikszó és Miskolc között.

**Autóval** a Budapest—kassai műuton, mely a községen keresztül vezet, érhető el.

**Benzinkut** 4 van a községben.



Rákóczi kórház  
Foto: Diményi  
Gy. Szikszó





Hegyí kastély  
Szikszó közelében

#### LAKÁS ÉS ELLÁTÁS

**Szálloda:** A város központjába áll a Reinitz-szálloda, melynek 6 vendégszobája majdnem egy hold kiterjedésű kertre nyílik.

**Vendéglők:** 1. Reinitz-féle vendéglő, kávéház és étterem 2. Hangya-vendéglő és étterem. 3. Urí Kaszinó étterme.

**Fizető vendéglátás** (szervezett).

**Penziószerű ellátás** (szállás és étkezés): napi négyzeri étkezéssel személyenként 2.50—3 P-ért kapható.

**Penziók** Hegyi Zsigmond földbirtokos kastélyában egész éven át. Napi teljes ellátás négyzeri étkezéssel, személyenként 3.50 P. Egész családok külön elhelyezése is lehetséges. Csak nők és leánykák részére a gróf Hunyadi-féle kastélyban lévő Bethánia Otthon 4 vendégszobájában. Egyszerre 20—25 személy befogadására is alkalmas.



Gr. Hunyadi  
kastély  
Bethánia  
otthon

kalmas. A kastély parkja valóságos őserdő s majdnem 10 hold terjedelmű. Napi teljes ellátás négyszeri étkezéssel személyenként 3.— P.

### FÜRDŐZÉS

A község határában folynak a Hernád- és Bársonyos-folyók, melyekben szabad fürdés lehetséges, gyermekek részére is. Kádfürdő a Kassai-ut elején.

### EGÉSZSÉGÜGY

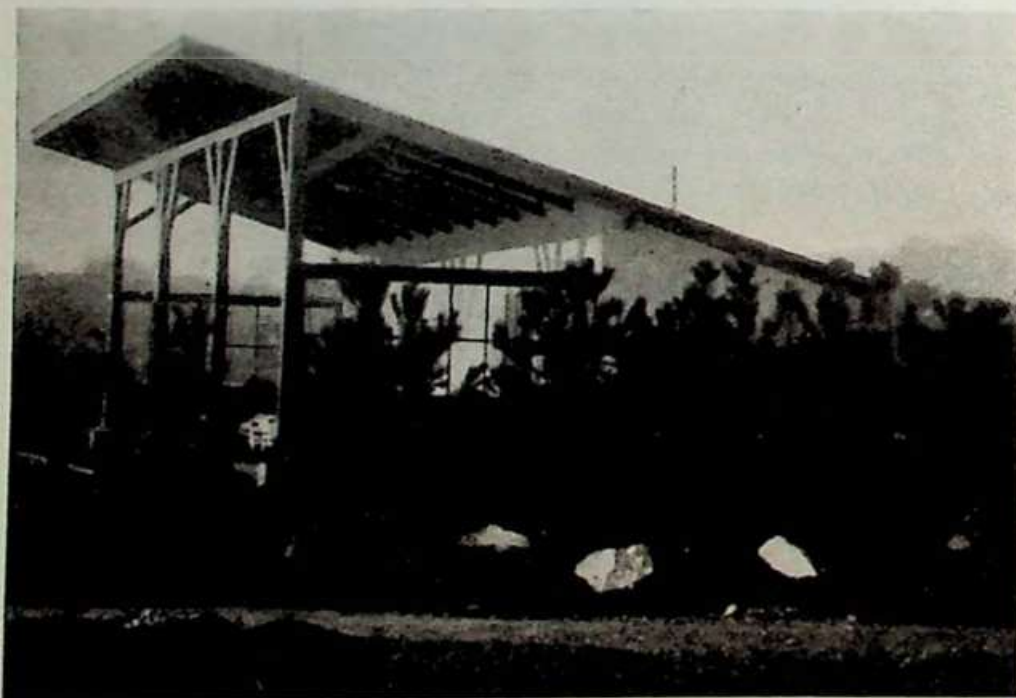
A községben van közkórház, Egészségvédő Intézet, 11 orvos és két gyógyszerár. A vármegyei Egészségvédő Intézet minden nyáron üzemben tartja napozó üdülőjét, melyben kezdődő tüdőesucshurutosokat vesznek fel, illetve ápolnak. Napi ötszöri étkezés, lakás nélkül 2.50 P.

### SZÓRAKOZÁS ÉS SPORT

Társaskörök nyári kerthelyiségekkel, tennispályákkal és ping-pong asztalokkal. Sportpálya, futballpálya is van a községben.

### KIRÁNDULÓHELYEK

Huszperces sétával elérhető a nagyváradi káptalan tulajdonát képező aszalói és alsóvadászi erdő. Ezeken kívül a községet övező szőlőhegyek, szép fás, árnyas helyekkel igen alkalmas kirándulóhelyek. További kirándulóhelyek még a történelmi részben ismertetett turulmadár dombsza, a felsővadászi Rákóczi-kastély, a nagy fejedelem családjának származási helye. Ugyanott egy őskori földvár maradványai is láthatók, mely teljesen feltárva mai napig sínes. Ugyancsak Szikszó közelében van a monaji halom, ahol honfoglaláskori magyar temetőre bukkantak. Kisebb sétára alkalmas a Vadászpatak völgye és a Bársonyos-patak völgye, mely utóbbinak partján egy régi vizimalom működése is látható.



Vm. egészség-  
gondozó  
napozó-üdülője

### BEVÁSÁRLÁSI FORRÁSOKAT

Lásd: Ipari és kereskedelmi szakmaj. gyűjékben.

### FELVILÁGOSÍTÁST NYUJT



az OMWE képviselője: dr. Tóth Ernő vm. tiszti főorvos.



## ALSÓKÉKED hévvizű fürdő



A kastély parkja

341 lakosu szirmagyar község a Szurok-hegy lábánál, hegyi patak két partján Budapesttől 260 km.-re, Szikszótól, a vármegye székhelyétől 46 km. Tengerszín feletti magassága 232 m. Éghajlata szélmentes, hegyi klíma. Vízellátása kutakból és forrásokból történik. Világítása a községben villany.   **Nevezetességei:** Rákóczi vadászkastély, a Szurok-hegy, melynek csúcsáról belátni Kassára. Fürdőjét kén tartalmu, meszes hévvizet szolgáltató 2 kut látja el.

### KÖZLEKEDÉS

**Vasuton** a Budapest—Miskolc—hidasnémeti vonalon 5 óra alatt érhető el. Vasútállomása gyorsvonat részére Hidasnémeti, személyvonat részére Zsujta. Bérelt kocsit viteldíja a zsujtai állomásra 4 pengő, a hidasnémeti állomásra 6 pengő.

### LAKÁS ÉS ELLÁTÁS

**Szálloda:** Fürdő-szálloda 4 épületben, 27 szoba. **Vendéglő:** Fürdő-vendéglő. Penziószerű ellátás háromszori étkezéssel, napi 1 P. **Fizető vendéglátás:** a) **Penziószerű ellátás** napi háromszori étkezéssel a községben 3.— P. b) **Csak lakás:** kiadó szobák napi 1—2 P., havonta 30—60 pengős árakban.

### FÜRDŐZÉS

A gyógyfürdő kádas kabinjaiban. Strandfürdő a Hernád folyó partján, a községtől mintegy 2 km.-re.

### EGÉSZSÉGÜGY

Orvos a közeli Zsujtán, gyógyszeriar Göncön.

### SZÓRAKOZÁS ÉS SPORT

A gyógyfürdőben cigányzene. A Melezer-féle parkban tennispálya. Turisztikára és vízisportra bőven van alkalom a környéken.

### KIRÁNDULÁSOK

A hollóházai keramiai gyár, a füzéri vár, tolkibányai jégbarlang, az abaujvári és pányoki földvárak és a gönci várromok.

### FELVILÁGOSÍTÁST NYUJT




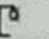
az OMWE képviselője: Körjegyző, Abaujvár, vagy Fürdőbérő, Alsókéked.



## ABAUJSZÁNTÓ



A 800 éves rom.  
kat. templom  
Foto: Bárasits

4743 lakosu színmagyar nagyközség, az Eperjes—tokaji hegylánc vulkanikus eredetű hegyei közt folyó Szerencs-patak völgyében. A hasonló járás székhelye. Budapesttől való távolsága 244 km. Szikszótól, a vármegye székhelyétől 32 km. Tengerszín feletti magassága 174 m. Vizellátása egészséges vizű kutakból történik. Villanyvilágítás.     **Nevezetességei:** Árpádkeri róm. kat. temploma, melynek gót stílusa a szentélyben eredeti jellegében megvan. Jászai Pál történelíró szülőháza, mely emléktáblával van megjelölve. A Rákóczi-pince több km-es labirintszerű alaguthálózat.

### KÖZLEKEDÉS

**Vasuton** a Budapest—Szerencs—hidasnémeti vonalon 5 óra alatt érhető el. Vasutállomása kettő van. **Bérkocsi** és **bérrautó** állandóan kapható az állomáson. **Autobusz.** A Miskolc—gönci autbuszjárat a községen vezet keresztül. **Autóval** az állami úton érhető el. **Benzin** 2 van a községben.

### LAKÁS ÉS ELLÁTÁS

**Szállodák.** 1. Fleischer-szálló 5 szobával. 2. Zélinger S. szállodája 3 szobával. Szobák ára napi 1—3 P. Penzióellátás napi háromszori étkezés 3—4 P. **Vendéglők.** 1. Bialkó István vendéglője. 2. Fleischer Aladár vendéglője. 3. Zélinger Sámuel vendéglője. **Fizető vendéglátás** (szervezés alatt áll). a) Penziószzerű ellátás számos nyilvántartott helyen havi 75 pengőért kapható. b) **Csalás lakás:** I. oszt. szobák száma 6. napiár 1.50 P, havonta 30 P. II. oszt.

### BEVÁSÁRLÁSI FORRÁSOKAT

Lásd: Ipari és kereskedelmi szakmajegyzékben.

### FELVILÁGOSÍTÁST NYUJT

az OMWE képviselője: Jegyzői hivatal, Abaujszántó.

szobák száma 8, napiár 1 P. havonta 25 P. III. oszt. szobák száma 12, napiár 70 fillér, havonta 15 P.

### FÜRDŐZÉS

A községen keresztül folyó Szerencs-patak felduzzasztásával strand létesítés folyamatban van. A község határában (a községtől 9 km.-re) 3000 holdas erdő közepén található az Aranyos-fürdő.

### EGÉSZSÉGÜGY

6 orvos és 2 gyógyszerész.

### SZÓRAKOZÁS ÉS SPORT

Általános sportpálya és tennispálya, mozgóképszínház.

### KIRÁNDULÓHELYEK

A községtől 9 km.-re fekvő Aranyos-fürdő, 3000 holdas erdőségben 7 km.-re van a Hernád folyó, melynek vize fürdésre, partja strandolásra és napozásra kiválóan alkalmas. 17 km.-re van Erdőbénye gyógyfürdő. Boldogkőváraljai várrom.



## BÓDVARÁKO



A községet övező  
hegyek képe

310 lakosu szintiszta magyar község a Bódva völgyében, erdős hegyek lábánál, sok fenyveserdővel. Budapesttől 240, Szikszótól, a vm. székhelyétől 77 km.-nyire. Tengerszín feletti magassága 200 m. Vizellátása egészséges vizü kutakból történik. Petróleumvilágítás. V. á., u. p. és u. l. Bódvaszilás. Róm. kat. templom **Nevezetességei:** A Keglevich-grófok ősi kuriája és a rómaiak idejéből fennmaradt vasércbánya, amely a diósgyőri vasgyár kezelésében ma is üzemben van. A Székesfőváros már régebben felismerte a község klimatikus előnyét, ezért több éven keresztül gyermeknyaraltatási akciót bonyolított le itt nagy sikerrel mindaddig, amíg a Keglevich-kuria új tulajdonosa a Pajor Szanatórium R.-T. a szerződést a Székesfővárosnak fel nem mondta.

### KÖZLEKEDÉS

**Vasuton** a Budapest—Miskolc—Bódva-vendégi vonalon kb. 10 óra alatt közelíthető meg. Vasútállomása a községtől 3 km.-re fekvő Bódvaszilás. Bérkocsi viteldíja az állomásról a községbe 1.50 P. **Autóval** Miskolcon keresztül jó úton közelíthető meg. **Benzinkut** Bódvasziláson (3 km.).

### LAKÁS ÉS ELLÁTÁS

**Fizető vendéglátás** (szervezés alatt áll). **Kifőzés** a községben kettő van, ahol 1—1.50 P.-ért egésznapos háromszori étkezést lehet kapni. Lakás: II. oszt. szobák száma 12, napiár 1 P, havonta

15 P. III. oszt. szobák száma 10, napiár 80 fillér, havonta 10 P. Élelmicikkek a helybeli termelőknél beszerezhetők.

### FÜRDŐZÉS

A Bódva folyóban lehet fürödni, gyermekeknek is.

### EGÉSZSÉGÜGY

Orvos és gyógyszerár Bódvasziláson.

### KIRÁNDULÓHELYEK

Gyalogsétával elérhető kirándulóhelyek a martonyi kolostor romjai, a Jánosvölgy-erdő, valamint a közeli tornaszentandrás erdők és a Siketvölgy. Mindenütt forrásvizek.


**FELVILÁGOSÍTÁST NYUJT** az OMWE képviselője: Vermesi Béla.



## BOLDOGKÖVÁRALJA



Várrom

1180 lakosu szinmagyar kisközség a gönci hegylánc hegyei által képezett völgyben. Hegyi levegője és szép fekvése miatt nyaralásra igen alkalmas. A völgyön keresztül hegyipatak folyik. Budapesttől való távolsága 251 km., Szikszótól, a vm. székhelyétől 52 km. Tengerszín feletti magassága 260 m. Éghajlata: egyenletes völgyi klíma. Víz-ellátása kutakból történik. Villanyvilágítás.  Róm. kat. és gör. kat. templom. Nevezetessége a Mátyás király korából származó várrom, amelyik messze vidékről látható. A vár története körül keletkezett legendák közül legérdekesebb a Szép Ilonka legendája, amely szerint a Boldogkővárallyát körülvevő erdőségek Mátyás király kedvenc vadászterületei voltak és a legenda szerint Szép Ilonka Boldogkővárallyai leány volt. A vidék szépségét és romantikáját emeli az is, hogy a várhegygel szemben lévő hasonló magasságu hegyesücs teljesen fenyőerdővel van borítva.

### KÖZLEKEDÉS

Vasuton a Budapest—Miskolc—Szerenes—hidasnémeli vonalon 6 óra alatt érhető el. Vasutállomása helyben, hérkoesi vitéldija az állomásra 1.50 P. A községtől 3 km.-re van a Gönc—szikszói **autobusz** megállója. **Autóval** Miskolc—Szikszó—Encsen keresztül közelíthető meg. Benzinkul Abaujszántón.

### LAKÁS ÉS ELLÁTÁS

**Fizető vendéglátás** (szervezés alatt áll). a) Penziószerű ellátás több nyilvántartott helyen személyenként havi 80 P-ért kapható. b) **Csak lakás:** I. oszt. szobák száma 5, napiár 1.50 P, havonta 30 P. II. oszt. szobák száma 5, napiár 1 P, havonta 24 P. III. oszt. szobák száma 12, napiár 80 fillér, havonta 15 P. Élel-

miszer a termelőktől és piacon olcsón szerezhető be.

### EGÉSZSÉGÜGY

Orvos és gyógyszerár Vizsolyban 7 kilométerre.

### KIRÁNDULÓHELYEK

A község felett elterülő hegyek gyönyörű erdős területei. Aranyosfürdő, a régéi várrom, az abaujszántói hegyaljai pineék stb.

A községen keresztül folyó patak partján Észak-Kelet felé haladva félórás sétával Arka nevű kis hegyi községre bukkanunk, amely a városi szem előtt már csak azért is érdekes, hogy a falucsakában alig van kut, mert a község tele van hegyiforrásokkal.

### FELVILÁGOSÍTÁST NYUJT


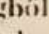
az OMWE képviselője: Körjegyzőség. Boldogkővárallya.



FONY



Hegyvidék

951 lakosu szinmagyar kisközség az Eperjes—tokaji hegyvonulat gönci hegyláncának a tövében. Tengerszín feletti magassága 316 méter. A környék legmagasabb pontja 787 m. Vízellátása a község lejtős terein fakadó forrásokból. Világítása kőolaj.   U. I. Vilmány. Róm. kat. és ref. templomok. Közvetlen a községből emelkedik ki a Gönci-hegylánc legmagasabb csúcsa, a 787 m. magas Gergely-hegy, melynek derekában mintegy 600 méter magasságban tör elő a bővizű Borsforrás. A forrás vidéke fensík, északról szélről védett, ami alkalmassá teszi subalpin magaslati üdülőhelyé való kiépítésre.

**KÖZLEKEDÉS**

**Vasuton** a Budapest—Szerenes—hidasnémeti vonalon 6 óra alatt érhető el. Vasútállomása a község bellerületétől 3 km. távolságra. **Bérkoesi** az állomásról 1.50 P-ért mindig kapható. **Autobusz** állomás a községtől 4 km. távolságban Vilmányban van. Gönc—Szikszó—Miskolc közötti járattal. **Autóval** Budapest—kassai országútról Forróenesnél letérve, Abaujkéren keresztül érhető el. **Benzinkut** Göncön 9 km.-re és Abaujszántón 12 km.-re.

**LAKÁS ÉS ELLÁTÁS**

**Vendéglő** a helyi „Hangya” kezelésében működik, hol mérsékelt árban jó házi-ellátás kapható. **Fizető vendéglátás** (szervezés alatt). a) **Penziószerű ellátás** több nyilvántartott gazdánál 3-szori étkezéssel havi 80 P-ért kapható. b) **Csak lakás:** 1.

o. szobák száma 5, napiár 1.50 P, havonta 30 P. II. oszt. szobák száma 5, napiár 1 P, havonta 24 P. III. oszt. szobák száma 12, napiár 80 fillér, havonta 15 P.

**FÜRDŐZÉS**

A Hernád folyóban.

**EGÉSZSÉGÜGY**

Orvos és gyógyszerész Vízoly községben (6 km.).

**KIRÁNDULÓHELYEK**

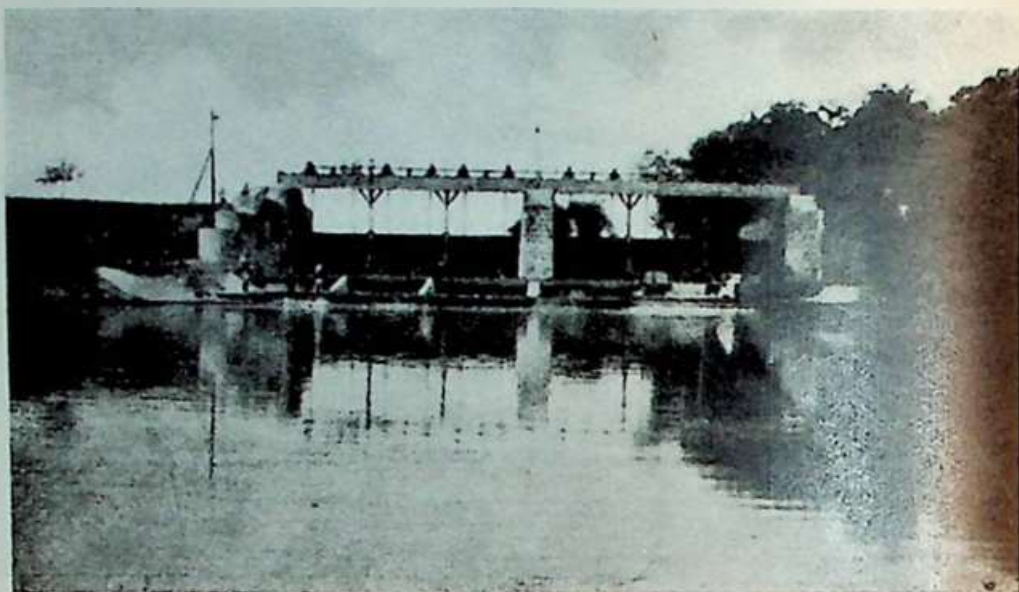
A községtől 4 km.-re a regéi várrom, melytől 3 km.-re egy hatalmas kőszikla található emléktáblával, ami Rákóczi Ferencnek 1703. évbeni itt tartózkodását örökíti meg. 8 km. az Amadé-várrom, mellette egy régi Pálos kolostor maradványai, 6 km. a Boldogkővár-aljai várrom.

**FELVILÁGOSÍTÁST NYUJT**

az OMWE képviselője: Körjegyzői hivatal, Fony.



## GIBÁRT



Zsilip  
a stranddal

494 lakosu színmagyar község, a Hernád folyó baloldali dombos és erdős partján. Budapesttől való távolsága 240 km., Szikszótól, a vármegye székhelyétől 24 km. Tengersiz feletti magassága 177 m. Eghajlata mérsékelt és páratelt. Vízellátása aknás kutakból történik. Villanyvilágítás, u. t. és telefonközpont Enes. V. á. Forró—Enes. Református templom. Nevezetességei a modern, 1200 ióerős villanytelep, vadregényes árduzzasztó zsilipberendezéssel és az ősrégi Rákóczi korabeli kuriák. A Hernád tulsó oldalán, Enes mellett fekszik Forró község, amelynek közepén volt valamikor Észak-Magyarországnak legnagyobb postaállomása, ahol az ugynevezett gyorskocsik fáradt lovaikat váltották. Ezen postaállomás már nincs meg, köveiből gyógyszertárat építettek, ellenben a mellette levő emeletes fogadó teljes épségben még ma is látható és arról nevezetes, hogy itt szállt meg I. Sándor orosz cár akkor, amikor 1817-ben, Napoleon leverése után a bécsi kongresszusra utazott.

## KÖZLEKEDÉS

**Vasuton** a Budapest—hidasnémeti vonalon Forró—Enesig 4 óra alatt közelíthető meg. **Vasutállomás** Forró—Enes, a községtől 3 km.-re. Az állomáson autótaxik. Viteledij 2 P. A Miskolc—gönci **autobuszjárat** a községen vezet keresztül. **Autóval** Miskolcon és Szikszón keresztül állami uton érhető el. **Benzinkut** Enesen (3 km.).

## LAKÁS ÉS ELLÁTÁS

**Fizető vendéglátás** (szervezés alatt áll). a) **Penziószere** ellátás. Személyenként napi 3 P-ért kapható löbb nyilvántartott helyen. b) **Csak lakás**: I. oszt. szobák száma 5, napiár 1 P, havonta 30 P. II. oszt. szobák száma 10, napiár 80 fillér.

havonta 24 P. III. oszt. szobák száma 15, napiár 60 fillér, havonta 18 P.

## FÜRDŐZÉS

A községnek gondozott strandfürdője van, amely a zsilip lábánál terül el.

## EGÉSZSÉGÜGY

**Orvos és gyógyszertár** Enesen 3 km.

## SZÓRAKOZÁS ÉS SPORT

A Hernád folyóban vízisportok üzhetők. **Tenniszpálya** közvetlen a strandfürdő mellett.

## KIRÁNDULÓHELYEK

Másfélórai sétával érhető el a boldogkőváraljai várrom. Háromnegyedórai gyalogtással pedig a perci part őskori tárgyainak lelőhelyei. Kocsin kétórai ut a vadregényes regéi várrom.

## FELVILÁGOSÍTÁST NYUJT

az OMWE képviselője: A gibárti körjegyzőség


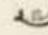
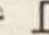




## GÖNC



Utea részlet

Foto: Magyar  
Sokszorosító és  
Tájképes levé-  
lap vállalat

3244 lakosu színmagyar község, öserdőkkel borított hegyek által képezett völgyben. A gönci járás székhelye. Budapesttől való távolsága 240 km., Szikszótól, a vármegye székhelyétől 48 km. Tengerszin feletti magassága 300 m. Vízellátása forrásvizekből történik. Villanyvilágítás.      Róm. kat. és ref. templom, kulturház. **Nevezetességek:** a jelenlegi róm. kat. paplakban fordította magyar nyelvre a később Vizsolyban kinyomatott bibliát Károlyi Gáspár ref. pap, akinek szobra a ref. templom előtt áll. A községben több olyan ház van, amelyet még a husziták építettek. Gönc valamikor Abauj-Torna vm. székhelye volt. A község közvetlen közelében levő vármomok történelmi multu emlékek. Emeletes városházája a régi levéltárával együtt érdekes látványosság, nem messze tőle a Pálffy-grófok kastélya.

**KÖZLEKEDÉS**

**Vasuton** a Budapest—Miskolc—hidasnémeti vonalon, Hidasnémetin való átszállással 5½ óra alatt érhető el. Vasutállomás helyben. **Autobuszjárat** Gönc és Miskolc között. **Autóval** a Budapest—kassai országuton érhető el. **Benzinkut** helyben. **Helybeli közlekedési eszközök.** Autótaxi díja 1 P, bérkoesi díja 80 fillér. A hidasnémeti állomásról (6 km.) a bérautó 4 P, a bérkoesi 2.50 P.

**LAKÁS ÉS ELLÁTÁS**

**Szálloda** a községben 3 van, összesen 12 szobával, napiár 1—3 P. **Vendéglő.** Polgári kaszinó vendéglője és 3 polgári kávézó. **Fizető vendéglátás.** a) Penziószerű ellátás nyilvántartott egyes gazdáknál havi 75 P-ért kapható. b) Csak lakás I. oszt. szobák száma 10, napiár 1.50 P, havonta 40 P. II. oszt. szobák száma 15, napiár

1.20 P, havonta 30 P. III. oszt. szobák száma 30, napiár 1 P, havonta 20 P. A községben kiváló tehenészet van.

**FÜRDŐZÉS**

A községben ösrégi fürdő van 8 kabinnal. Köszvényben és izületi bántalmakban szenvedők messziről felkeresik. A községtől 3 km.-re van a Hernád-folyó.

**EGÉSZSÉGÜGY**

Öt orvos és gyógyszertár.

**SZÓRAKOZÁS ÉS SPORT**

Tenniszpálya, sportpálya. A Hernádban sok a nemes ponty, esuka, haresa és a Hernád speciális ragadozó hala, a „lulling”.

**KIRÁNDULÓHELYEK**

Vörös klostrom, Alsó Pálos kolostor, a Cenkelyi barlangok.

**BEVÁSÁRLÁSI FORRÁSOKAT**

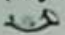
Lásd: Ipari és kereskedelmi szakmajegyzékben.

**FELVILÁGOSÍTÁST NYUJT**

az OMWE képviselője: Jegyzői hivatal, Gönc.



## JÓSVAFŐ

599 lakosu szintiszta magyar község a világhírű aggteleki „Baradla” esepkőbarlang új bejáratánál. Budapesttől 230, Szikszótól, a vm. székhelyétől 71 km.-nyire. Tengerszín feletti magassága 460 méter. Éghajlata teljesen pormentes, magaslati levegőjü. Vízellátása egészséges vizü kutakból és ferrásokból történik. Villanyvilágítás.  V. á. Szin. Református templom, hősi emlékmü. **Nevezetessége** az aggteleki esepkőbarlang új bejárata, mely lehetővé teszi a 22 km. hosszú barlang megtekintését. A község határában kéntartalmu vizü forrás is van.



Csepkőalakulatok

### KÖZLEKEDÉS

**Vasuton** a Budapest—Miskolc—bódvavendégi vonalon Szin állomásig 7 óra alatt közelíthető meg. **Vasutállomás** a községtől 12 km.-re fekvő Szin. Vasár- és ünnepnapon MAVART-autobuszjárat az állomásról június 1-től okt. 1-ig. **Autóval** Miskolc—Edelény—Szin községeken keresztül érhető el. **Benzinkut** Bódvaszilason. **Helybeli közlekedési eszközök.** A MKE menedékházgondnokság előzetes értesítés mellett négy személyes fogatot küld az állomásra.

### FELVILÁGOSÍTÁST NYUJT

az OMWE képviselője: Vásárhelyi Jenő körjegyző.

### LAKÁS ÉS ELLÁTÁS

**Szálloda.** A Magyarországi Kárpát Egyesület menedékházában egy közös háló (16 ágy) és két különszoba (1—4 ágy) van. Hálólhelyek személyenkint 1,40 P. Teljes napi penzió, négyszeri étkezéssel 3,50 P. **Vendéglő.** MKE menedékház vendéglőjében chéd 1,20 P, vacsora 1 P. Menedékházi közös szobában teljes napi penzió 3 P. **Penzió.** Klein Antal családi kuriájában öt butorozott szoba, villanyvilágítással, fürdőszoba használattal, víz mellett. Napi penzió négyszeri étkezéssel 3,50 P-ért kapható.

**Fizető vendéglátás.** a) **Penziószerű ellátás.** Több nyílvántartott gazdánál napi 3 P-ért kapható. b) **Csak lakás:** II. oszt. szobák száma 11, napiár 1 P, havonta 30 P. III. oszt. szobák száma 10, napiár 80 fillér, havonta 20 P.

### FÜRDŐZÉS

Fürdési lehetőség a barlangból eredő kristálytisztavizü Jósva patakban.

### EGÉSZSÉGÜGY

Orvos Szin községben (9 km.), gyógyszerár Bódvaszilason (14 km.).

### SZÓRAKOZÁS ÉS SPORT

Ródlipálya, sítérp, horgászat és ránkaszal.

### KIRÁNDULÓHELYEK

Szép kirándulóhelyek a „Baradla”-barlang, Láz-oldal, Somos-oldal, Antal-keresztje, Babot-kut, Meznatető, Szelcepuszta, Haragistya erdőresz, Ménespatak völgye Szádavár romjaival. Nagy-oldal (604 m.), az időszi „Lófej” forrással, amely naponta kétszer tör elő.



## NAGYBÓZSVA



Füzer vár

249 lakosu szinmagyar kisközség a Bózsva-patak völgyében. Budapesttől 290 km., Szikszótól, a vm. székhelyétől 100 km. Tengerszín feletti magassága 207 méter. Víz-ellátása egészséges vízi kutakból történik. Köolajvilágítás. U. p. és u. t. Pálháza. V. á. Kisbózsva és Sátoraljaujhely. Ref. templom. **Nevezetességek:** Emberkő, Béla király-kő, szép kilátással, melyekhez érdekes legendák fűződnek. Esze Tamás kurucai a környező hegyi falvakból összegyűlve, innen indultak a labanc Sátoraljaujhely ellen (lásd Komáromi János Esze Tamásról írt regényét). Északi irányban a harmadik községben a nagy történelmi multu füzéri vár emelkedik egy hegyesueson. A község körül terül el hatalmas erdősegeken Csonka-Magyarország egyik legnagyobb vadaskertje.

### KÖZLEKEDÉS

**Vasuton** a Budapest—sátoraljaujhelyi vonalon 7 óra alatt közelíthető meg, ahol a pálházai hegyközi vasutra kell átszállni. **Vasutállomása** ezen a vonalon Kisbózsva (1 km.-re). **Autóval** a Budapest—kassai országutról Hidasnémetinél letérve Telkibányán keresztül érhető el. **Benzinkut** Sátoraljaujhelyen. **Helybeli közlekedési eszközök.** A helybeli gazdáktól koesi bérelhető.

### LAKÁS ÉS ELLÁTÁS

**Fizető vendéglátás** (szervezés alatt áll). a) Penziószerű ellátás több nyilvántartott gazdánál háromszoros étkezéssel, kiszolgálással napi 2.50 P, havi 75 P. b) **Csuk lakás:** II. oszt. szobák száma 5, napiár 80 fillér, havonta 20 P. III. oszt. szobák száma 10, napiár 50 fillér, havonta 15 P. Élelmicikkek a helybeli ter-

melőknél és üzletekben beszerezhetők.

### FÜRDŐZÉS

Strandolás a község alatt folyó patakban, mely közvetlen az erdőszélen fekszik.

### EGÉSZSÉGÜGY

Orvos és gyógyszerár Pálházán (3 km.).

### KIRÁNDULÓHELYEK

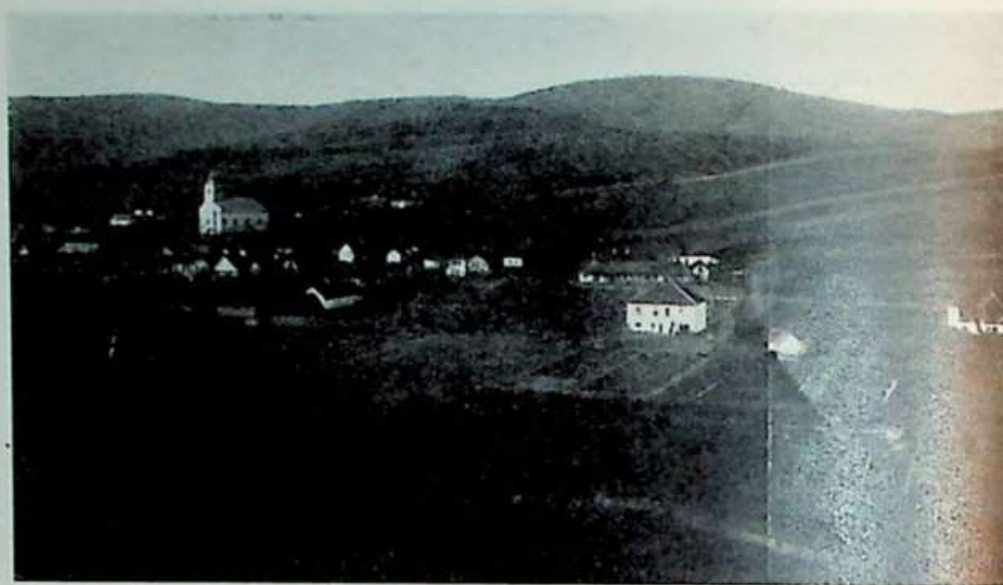
A Hegyközi kisvasuttal elérhető Füzer vára, amely a füzérkumlósi végállomástól  $\frac{1}{2}$  órás sétára. A hollóházi kerámiai gyár, a füzérkumlósi végállomástól alig egy órás járásra fekszik. Hollóháza határában fekszik a vármegye legmagasabb hegyesuesa a Nagy-Milic, amely csak 4 méterrel alacsonyabb 900 méternél, tehát Csonka-Magyarország legmagasabb esuesai között a negyedik. A pálházai ipartelep, a telkibányai jégbarlang, aranybánya és Királykut.

### FELVILÁGOSÍTÁST NYUJT

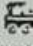
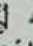

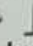
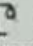
az OMWE képviselője: Körjegyzői hivatal, Pálháza.



**SZIN**



A község látképe

909 lakosu színmagyar község a Bódva völgyében, gyönyörű erdőktől határolva. Budapesttől való távolsága 237 km. Székszótól, a vármegye székhelyétől 71 km. Tengerszín feletti magassága 290 m. Vizellátása egészséges vizű kutakból történik. Villanyvilágítás.      Református templom, róm. kath. kápolna, zsinagóga. Ósrégi református temploma, melyet Szobieszká lengyel király Bécsből visszajövet, mint eretnek templomot felgyújtatott.

**KÖZLEKEDÉS**

Vasuton a Budapest—Miskolc—Bódvavendégi vonalon 7 óra alatt érhető el. Vasútállomás a községtől 3 km.-nyire fekszik. Autobusz az állomásról a községbe csak vasárnaponként közlekedik. Viteldíj 30 fillér. Bérkoesi viteldíja az állomásra 1.50 P. Benzinkut a 7 km.-re fekvő Bodvaszilason.

**LAKÁS ÉS ELLÁTÁS**

Fizető vendéglátás (szervezett). a) Penziószerű ellátás napi négyszeri étkezéssel átlag 3.50 P-ért kapható több nyílvántartott gazdánál. b) Csak lakás: I. oszt. szobák száma 4, napiár 1 P, havonta 30 P. II. oszt. szobák száma 20, napiár 80 fillér, havonta 20 P. **Élelmiszerek** a helybeli termelőknél beszerezhetők.

**FÜRDŐZÉS**

A Jósza patak közvetlen a kertek alatt

folyik, a Bódva folyó 3 km. távolságra. Mindkettőben gyermekek fürdése is lehetséges.

**EGÉSZSÉGÜGY**

Körorvos helyben, gyógyszerár 7 km.-re Bodvaszilason.

**SZÓRAKOZÁS ÉS SPORT**

Pisztránghalászat és rákúszat. A község határában nagyon jó sielő terep van.

**KIRÁNDULÓHELYEK**

A Jósvafői esepköbarlang 9 km.-re. Szádvár várrom 5 km.-re, Ménespatak 5 km.-re van a községtől. Ezekon kívül a község határában gyönyörű erdők és mezők vannak. A jávorkuti kirándulóhely a községtől mintegy négyórás sétával elérhető amely fenyvessel borított hegyoldalban fekvő gyönyörű forrásvidék.

**FELVILÁGOSÍTÁST NYUJT**

az OMWE képviselője: dr. Márkus Róbert körorvos.



## TELKIBÁNYA



Faluvége

1889 lakosu színmagyar község, hegyektől körülvevett völgyben. Budapesttől való távolsága 259 km. Szikszótól, a vm. székhelyétől 56 km. Tengenszin feletti magassága 334 m. Éghajlata egyenletes hőmérsékletű, szél- és pormentes hegyi klíma. Vizellátása részben forrásokból, részben kutakból történik. Petróleumvilágítás, (villany bevezetése a közeljövőben várható). ☞ ☞ V. á. Hidasnémeti v. Gönc. Róm. kat. és ref. templomok. **Nevezetességek:** A község határában van a gr. Károlyi-család kastélya. A község határában voltak azok az aranybányák, amelyekből még Mária Terézia is veretett pénzt. Attól nem messze egy jégbarlang és Tompa Mihály által megénekelt Mátyás király kutja. Telkibánya ősi eredetűre vall temploma, amely a község közepén hirtelen meredeken kiemelkedő hegyesúcson épített. Kedvessé teszi a község belsejét az, hogy ezt a hegyesúcsot egy sebesen száguldó patak veszi körül.

## KÖZLEKEDÉS

**Vasuton** a Budapest—hidasnémeti vonalon gyorsvonattal Hidasnémetiig 5 óra alatt kezelhető meg, innen még mintegy 15 km., míg a gönci személyvonati megállótól mintegy 10 km.-nyire fekszik a község. Bérelt kocsis viteldija a gönci állomásra 4 P. Vasutállomás. Hidasnémeti vagy Gönc. **Autóval** a Budapest—kassai országuton érhető el. Hidasnémetitől kezdve törvényhatósági uton. **Benzinkut** Göncön 8 km.

## LAKÁS ÉS ELLÁTÁS

**Fizető vendéglátás,** a) Penziószerű ellátás nyilvántartott több gazdánál, napi 3.50 P. havi 80 P. b) **Csak lakás:** I. oszt. szobák száma 4, napiár 1 P, ha-

vonta 30 P. II. oszt. szobák száma 6, napiár 80 fillér, havonta 25 P. III. oszt. szobák száma 4, napiár 70 fillér, havonta 20 P. Élelmiszerek termelőknél és üzletben beszerezhetők.

## FÜRDŐZÉS

A községen átfolyó patak kiszélesített medrében fekvő strandon. Strand hossza 35 m., szélessége 9 m.

## EGÉSZSÉGÜGY

Orvos és gyógyszerár Göncön 10 km.

## SZÓRAKOZÁS ÉS SPORT

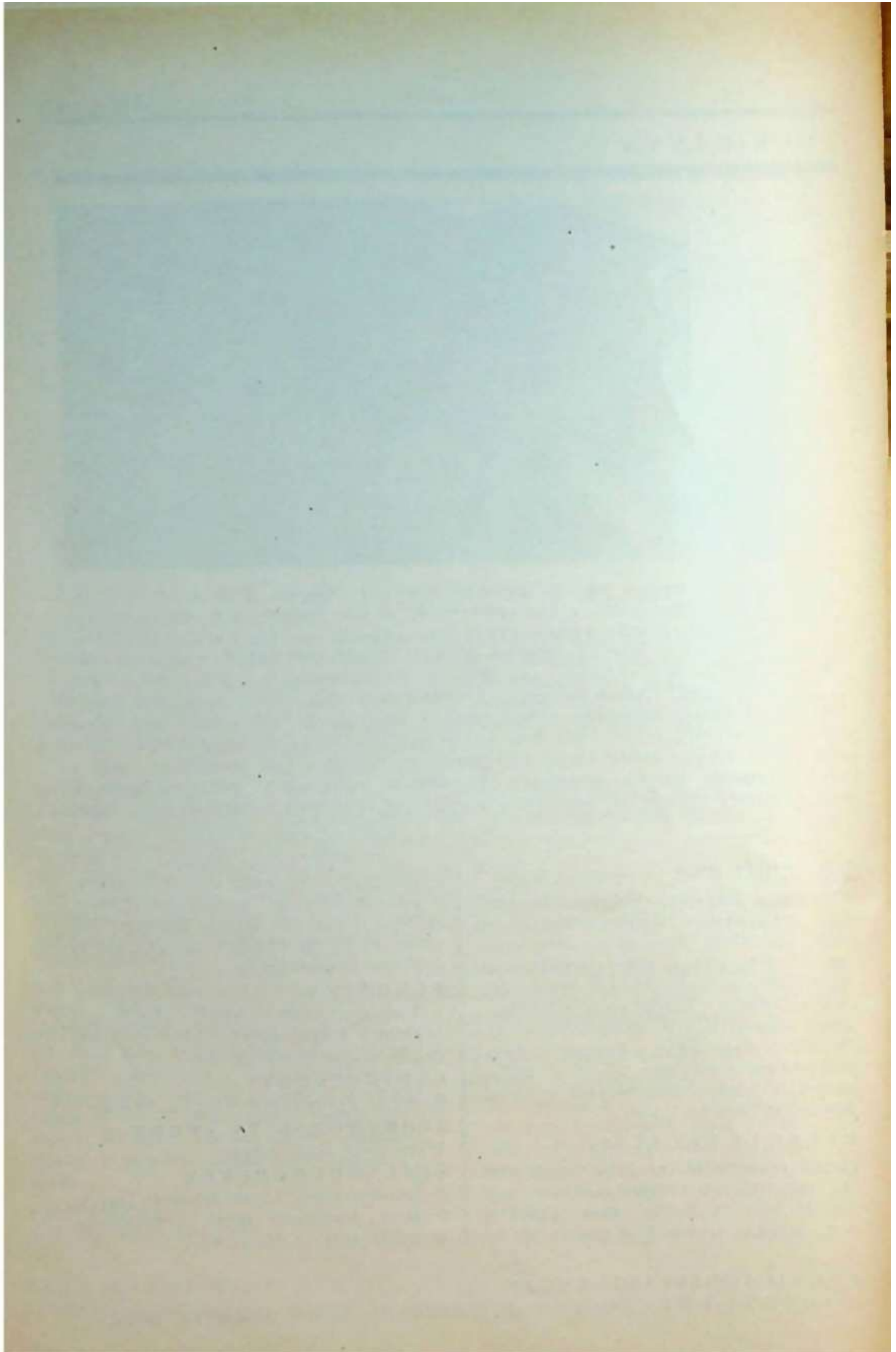
Tenniszezés több pályán.

## KIRÁNDULÓHELYEK

A nevezetességek között felsorolt helyek, továbbá Alsókéked fürdő, a hollóházai kerámiai gyár, a füzéri vár.

## FELVILÁGOSÍTÁST NYUJT

az OMWE képviselője: községi jegyző, Telkibánya és Kassay Sándor ref. tanító.





# BEVÁSÁRLÁSI FORRÁSOK

## ABAUJSZÁNTÓ

### BORKERESKEDÉS:

Hegyaljai Borpincészet, Jászai-tér 14.

### GYÓGYSZERTÁRAK:

Fehér Kigyó Gyógyszertár, Fő-u. 14.

Madonna Gyógyszertár, Jászai-tér 24.

### KÖBÁNYA:

Épületköbánya, Küllerület 17. sz.

### SZŐLŐGAZDASÁG:

FLEGMANN S. Y. ÉS FIA szőlőbirtokosok.

## ENC S

### IPÉSZ:

**Négyessy Sándor**  
FŐ-UTCA 13. SZÁM.

### GYÓGYSZERTÁR:

Tavaszy László, Sepsi-ut 34. sz.

### HENTES ÉS MÉSZÁROS:

Soós Sándor hentesüzeme, Fő-u. 64.

## SZIKSZÓ

### BORKERESKEDŐ:

**SPIRO-féle**  
bornagykereskedés  
II. Rákóczi Ferenc-u. 14.

### BODEGA:

Friedmann Emánuel, Balogh Antal-tér 10. sz.

### BUTORÜZEM:

Illés épület- és műbutorasztalosüzeme, Horthy M.-ut 14. sz.

### DROGÉRIA:

Papp Lajos, Putnoky Sándor-u. 2. sz.

### FODRÁSZ:

Kovács Dezső uri és hölgyfodrász, II. Rákóczi Ferenc-u. 2. sz.

### FÜSZER- ÉS CSEMEGEKERESKEDŐ:

Hartmann esemegekereskedés,

Horthy M.-u. 19. sz.

### FÜSZER- ÉS GYARMATÁRU- KERESKEDŐ:

Fried Márton, II. Rákóczi Ferenc-u. 24. sz.

### FÜSZER- ÉS RÖFÖSKERESKEDÉS:

Hangya fűszer- és rőfösárukereskedés, Horthy M.-ut 1. sz.

### GYÓGYSZERTÁR:

Kurucz Tivadar, II. Rákóczi Ferenc-u. 10. sz.

Szentháromság Gyógyszertár, Kálvin-tér 6. sz.

### HENTES ÉS MÉSZÁROS:

Dely Károly, Horthy M.-u. 6. sz.

Szobonya Sándor, Pázmány-tér 1. sz.



**ILLATSZERTÁR:**

Rónai illatszertár és fényképezési  
szaküzlet, Pázmány-tér 6. sz.

**KÖNYVNYOMDA:**

Stamberger nyomda, Pázmány-tér 6.

**ÓRÁS ÉS RÁDIÓSZAKÜZLET:**

Gelb órás, rádiószaküzlet, Pázmány-  
tér 6. sz.

**PÉK:**

Krausz László, Rákóczi-ut 8. sz.

**SZÉN- ÉS TŰZIFAKERESKEDŐ:**

Friedmann V., Balogh Antal-tér.  
PÉNZINTÉZET:

**SZIKSZÓI TAKARÉKPÉNZTÁR**

mint a  
Magyar Nemzeti Bank mellékhelye.  
A PK és a TEBE tagja  
**Kálvin-tér 4.**

**VENDÉGLŐ:**

**HANGYA VENDÉGLŐI ÉTTEREM,**  
Horthy Miklós-u. 3. sz.