

# Az utas könyve



**Magyar**  
városok, gyógy  
és üdülőhelyek  
nyaralásra al  
kalmass községek

**Borsod, Gömör  
és Kishont k. e. e. vármegyék**





# AZ UTAS KÖNYVE

## MAGYAR UTAZÁSI KÉZIKÖNYV ÉS UTMUTATÓ



VÁROSOK, GYÓGYFÜRDŐK, ÜDÜLŐ- ÉS  
NYARALÓHELYEK, EGÉSZSÉGÜGYI, SPORT-  
ÉS TURISZTIKAI INTÉZMÉNYEK

## RÉSZLETES ISMERTETŐJE



A KÖNYV ALAPÍTÓJA:

GRÓF SZÉCHÉNYI KÁROLY  
AZ OMWE ORSZÁGOS ELNÖKE

TERVEZŐJE:

KAFFKA KÁROLY  
ny. őrnagy, az OMWE ügyvezető igazgatója

SZERKESZTŐ BIZOTTSÁGA:

PRAZNOVSZKY IVÁN  
ny. m. kir. rendkívüli követ, meghat. miniszter

Dr. TERSZTYÁNSZKY JENŐ  
belügyminiszteri osztálytanácsos

Dr. BOGSCH ALADÁR  
Máv. igazgatóhelyettes, kormányfőtanácsos

Dr. EGYED FERENC  
ny. min. tan., a Magyar Városok Idegenforgalmi  
Közp. vezetője

TÓTH LAJOS  
a Balatoni Intézőbizottság titkára

Dr. ifj. GOSZTHONY MIHÁLY  
ügyvéd

SZVIEZSÉNYI ZOLTÁN  
ny. miniszteri tanácsos,  
a Budapesti Központi Gyógy- és Üdülőhelyi  
Bizottság ügyvezető igazgatója

HARSÁNYI ZSOLT  
író, az OMWE alelnöke

ZILAHY DEZSŐ  
Budapest Szöv. Idegenforgalmi Hivatalának  
igazgatója

Dr. KUNSZT JÁNOS  
a Rudas gyógyfürdő vezető-orsosa

KUBÁNYI REZSŐ  
statisztikai tanácsos

RUDNYÁNSZKY LÁSZLÓ  
tanár, festőművész

1935

KIADJA: AZ ORSZÁGOS MAGYAR WEEKEND EGYESÜLET

UTANNYOMÁS TILOS (MINDEN JOG FENNTARTVA)

# TÁJÉKOZTATÓ

„AZ UTAS KÖNYVE“ TELJES PÉLDÁNYA 740 OLDAL TERJEDE-  
LEMBEN 640 KÉPPSEL. 2 TÉRKÉPMELLÉKLETTEL TARTALMAZZA:

- a) Magyarország városainak, gyógy- és üdülőhelyeinek, nyaralásra alkalmas községeinek leírását, a jelen füzetben közölt hasonló adatokkal és beosztással.
- b) Országos címjegyzékekben összefoglalva: Ásvány- és gyógyvizeket, ásvány- és gyógyvizű fürdőket, vízgyógyintézeteket, üdülőhelyeket, szanatóriumokat, kórházakat, klinikákat, könyvtárakat, idegenforgalmi szerveket, összes sport és turisztikai alakulatokat.
- c) Autbuszjáratokat, bevásárlási forrásokat városok és helységekint.

NYERS VÁSZONKÖTÉSBEN ÁRA 9 PENGŐ 70 FILLÉR.

FÜZETEKRE OSZTVA AZ ALÁBBIK SZERINT KAPHATÓ:

	Pengő
1. Buda-Pilisi hegyvidék és a Nagy Magyar Alföld Duna-Tiszaközi része . . . . .	2.—
2. Dunántul . . . . .	2.50
3. Duna-Tiszától északra fekvő hegyvidék . . . . .	1.50
4. A Nagy-Magyar-Alföld (Duna-Tisza köze nélkül) . . . . .	1.—
5. Abauj-Torna vármegye . . . . .	0.20
6. Bács-Bodrog vármegye és Baja thj. város . . . . .	0.20
7. Baranya vármegye . . . . .	0.40
8. Békés vármegye . . . . .	0.20
9. Bihar vármegye . . . . .	0.20
10. Borsod-Gömör és Kishont k. e. e. vármegyék . . . . .	0.40
11. Csanád-Arad és Torontál k. e. e. vármegyék . . . . .	0.20
12. Csongrád vm., Hódmezővásárhely és Szeged thj. városok . . . . .	0.40
13. Fejér vármegye . . . . .	0.40
14. Győr-Moson és Pozsony k. e. e. vármegyék . . . . .	0.40
15. Hajdu vármegye . . . . .	0.40
16. Heves vármegye . . . . .	0.40
17. Jász-Nagykun-Szolnok vármegye . . . . .	0.20
18. Komárom és Esztergom k. e. e. vármegyék . . . . .	0.40
19. Nógrád és Hont k. e. e. vármegyék . . . . .	0.40
20. Pest-Pilis-Solt-Kiskun várm., Budapest szföv. és Kecskemét thj. városok . . . . .	1.50
21. Somogy vármegye . . . . .	0.40
22. Sopron vármegye . . . . .	0.20
23. Szabolcs és Ung k. e. e. vármegyék . . . . .	0.20
24. Szatmár-Ugoesa és Bereg k. e. e. vármegyék . . . . .	0.20
25. Tolna vármegye . . . . .	0.20
26. Vas vármegye . . . . .	0.40
27. Veszprém vármegye . . . . .	0.40
28. Zala vármegye . . . . .	0.50
29. Zemplén vármegye . . . . .	0.20
30. Budapest székesfőváros . . . . .	1.50
31. Győr szab. kir. thj. város . . . . .	0.20
32. Székesfehérvár thj. város . . . . .	0.20
33. Miskolc thj. város . . . . .	0.20
34. Szeged szab. kir. thj. város . . . . .	0.20



## BORSOD, GÖMÖR ÉS KISHONT K. E. E. VÁRMEGYÉK

### VÁRMEGYEI SZÉKHELY: MISKOLC THJ. VÁROS

	oldal
Miskolc thj. város . . . . .	531

### ÉGHAJLATI GYÓGYHELY:

Lillafüred . . . . .	537
----------------------	-----

### ÜDÜLŐHELY:

Tapolecafürdő . . . . .	540
-------------------------	-----

### HÉVVIZŰ FÜRDŐ

Kácsfürdő . . . . .	541
---------------------	-----

### NYARALÁSRA ALKALMAS (BESZERVEZETT) KÖZSÉGEK:

Aggtelek . . . . .	542
Bélapátfalva . . . . .	544
Beldva (folyóparti) . . . . .	545
Bóta . . . . .	546
Diósgyőr . . . . .	547
Hámor (tóparti) . . . . .	550
Mezőkövesd . . . . .	552
Ózd . . . . .	554
Putnok (folyóparti) . . . . .	555
Rudabánya . . . . .	543
Szendrő (folyóparti) . . . . .	556
Ujhuta . . . . .	557
Úppony . . . . .	558

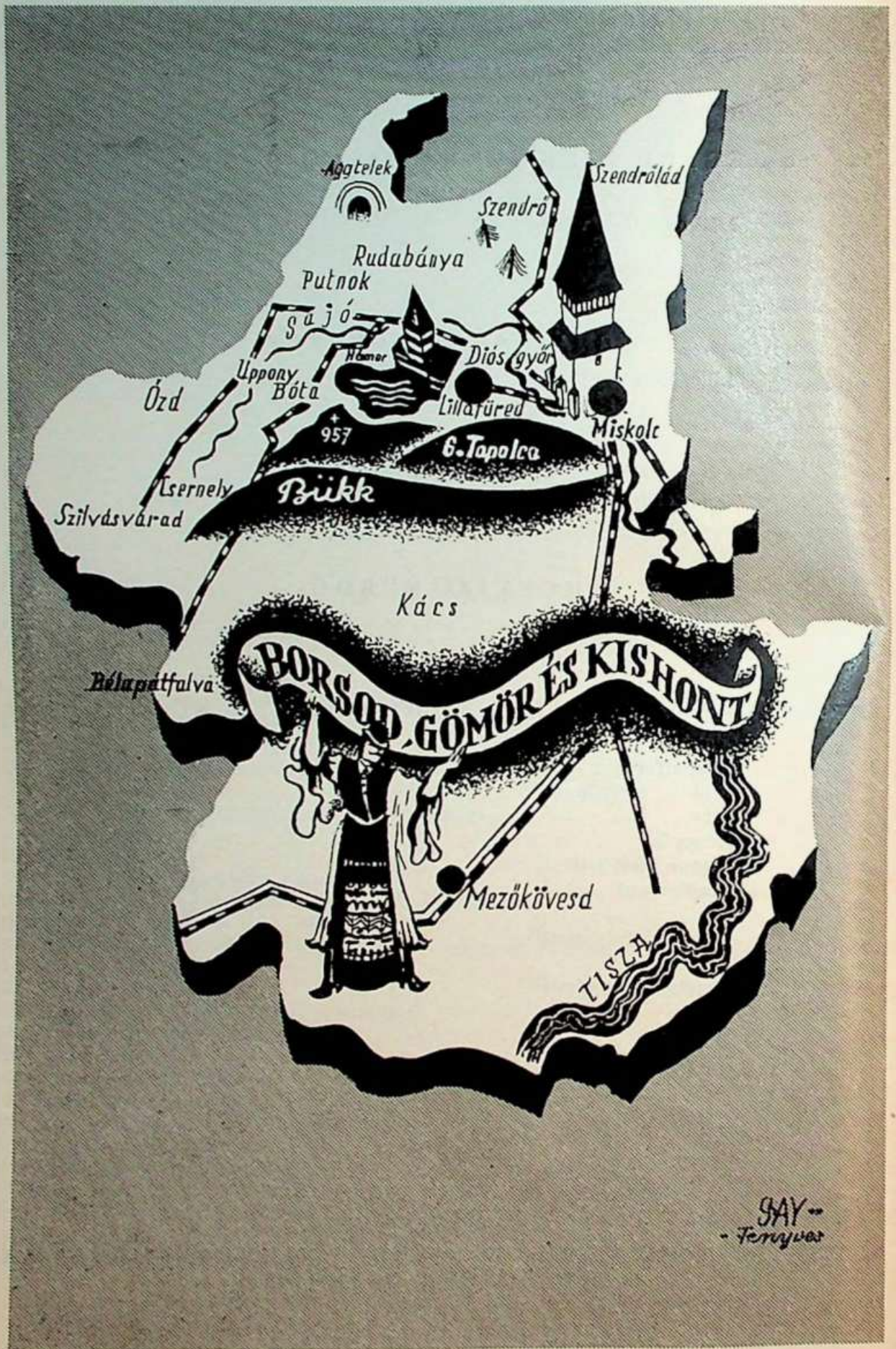
### FELVILÁGOSÍTÁST NYUJT:

AZ OMWE BORSOD, GÖMÖR ÉS KISHONT VÁRMEGYEI OSZTÁLY-  
INTÉZŐSÉGE, MISKOLC

### ÜGYVEZETŐ:

SOLCZ DEZSŐ NYUG. ÖRNAGY





SAY--  
- Fenyves



## MISKOLC THJ. VÁROS



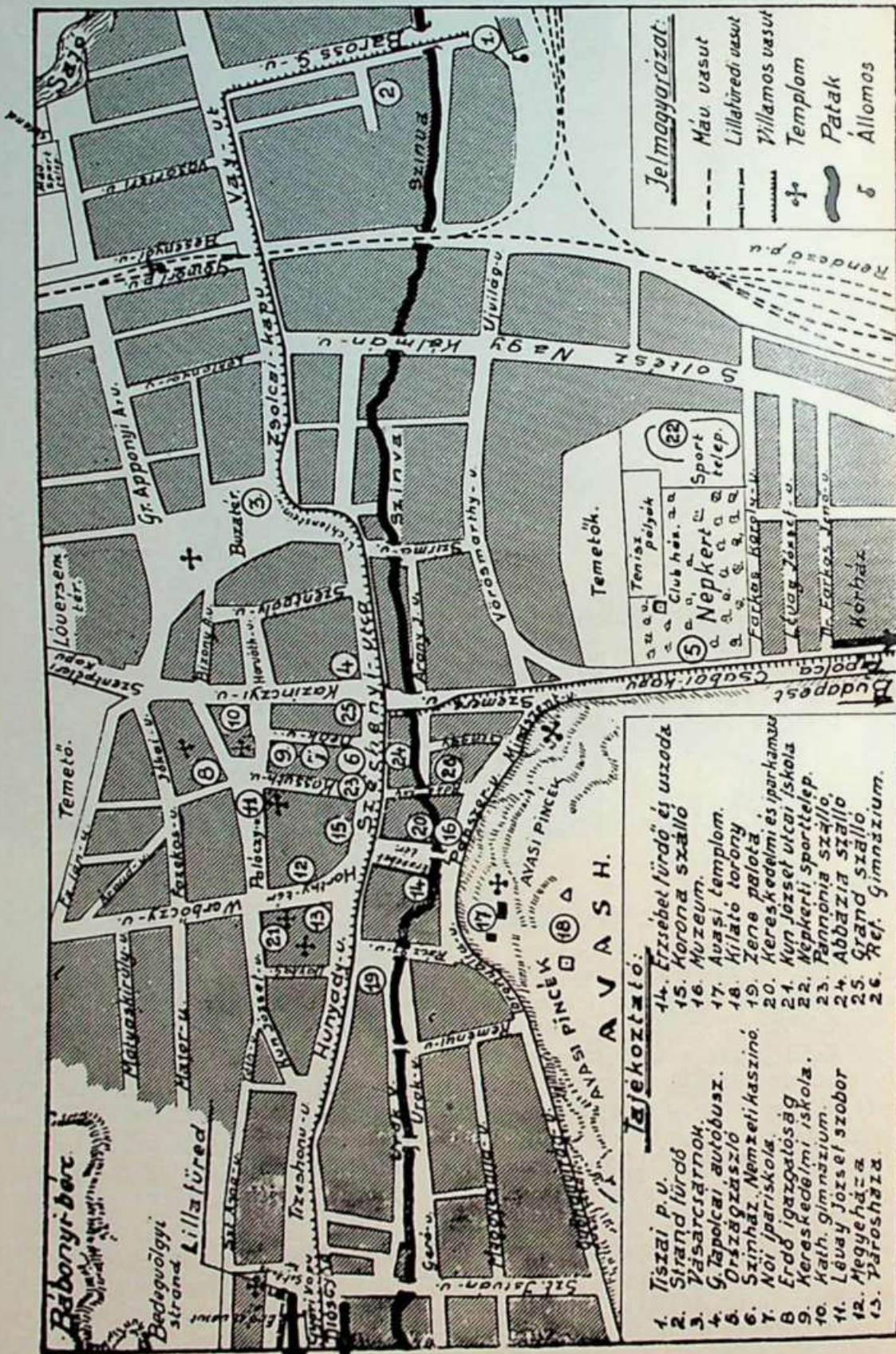
Avasi  
kilátótorony  
Fotó: Dr. Balás

A város a Bükk-hegység alján, az Avas tövében, három oldalról védett széles völgytorokban, a Színva völgyében fekszik. Északon dombos vidék védi, déli oldalán a festői fekvésű Avas-hegy terül el, nyugati részét pedig a vele összeépült Ujdiósgyőr határolja. Keleti része a Sajó felé terjeszkedik. Lakosainak száma 61.559. Budapesttől való távolsága 185 km. Tengerszint feletti magassága 130 méter. Klimája enyhe, védett, derült és napos, többnyire szélmentes. Levegője pormentes, üdítő. 🚶 🏞

🏰 🌀 A város ezeréves múltja történelmi emlékekben gazdag. A középkorban a vele szomszédos diósgyőri királyi várhoz tartozott. Nagy Lajos király emelte városi rangra. Sokat szenvedett a török és labanc háborúk idejében, elemi csapásokban is bőven volt része.

Amióta elvesztettük Felsőmagyarországot és Erdélyt, Miskolc és környéke a Bükk-hegységgel a legszebb és legtöbbször látványosabb nyújtja azok számára, akik szeretik a természet szépségeit. A Bükk kapujában áll ez a múltjában sokat szenvedett, jelenében gyors fejlődés útján haladó város. Környékén a Bükk világhíres prehisztórikus barlangjaiban már az őskor legrégebbi időszakától, a jégkortól kezdve, lakott ember. Jelenleg Magyarország egyik legforgalmasabb kereskedő és iparos városa, magaslattal nyaraló-, üdülő- és fürdőtelepek jelentős központja.





MISKOLC VÁROS TERKEPE



**Templomai:** Rk. Mindszenti templom, épült 1728—1743-ig, barokk stílusban. Minoriták temploma, épült 1729—1734-ig, korai barokk stílusban. Szent Anna templom, épült 1820-ban, empire stílusban. Kossuth-utcai ref. templom, épült 1808-ban, empire stílusban. Ref. deszkateplom, építmény a ref. temetőben. Építési ideje XVIII. század, képekkel és művészi faragványokkal. Ág. ev. templom, épült 1797-ben, Gör. kat. templom, épült 1912-ben. Gör. kel. templom, épült 1782—1806-ig, empire stílusban. Belseje a legszebb látnivalók egyike, hatalmas oltárképe a legszebb görög keleti templomok között az első helyen áll. Görög-stílusú oltárja rendkívül díszös. A Kazinczy-utcai izr. templom 1863-ban, a Palóczy-utcai 1901-ben épült.

**Középületei:** Megyeháza a XVIII. század elején épült, szép barokkstilú lépcsőházzal. Az első állandó magyar színház Miskolcon 1823-ban épült. Egyik legszebb új középülete a löcsei Thurzóház mintájára felvidéki renaissance stílusban épült erdőigazgatóság székháza. Zenepalotája 1925-ben épült Waelder Gyula tervezete szerint, barokk stílusban. Főlátványossága a hangversenyterem, melynek freskóit Rakcsányi Dezső és Ungváry Sándor művészek festették. Itt van elhelyezve Hubay Jenő ezüstözött bronzszobra, mely Ligeti Miklós szobrászművész alkotása. A hangversenyterem beépített orgonáját Sugár Viktor tervezte. Gazdag művészi faragványokkal borított külső szekrénye külön látványosság. A hangversenyorgona 2000 sípból áll. Modern palotái: az igazságügyi palota, pénzügyi palota, lánycapitányság, osztálymérnökség, vásárcsarnok, stb.

**A muzeum** Miskolc és Borsod vármegye régészeti, történelmi és néprajzi emlékeit őrzi. Itt tekinthetők meg a jégkori ősember emlékeivel együtt a világhíres „bükk-i kultúra” leletei. A földszinten az őslénytár és a néprajzi gyűjtemény, az emeleten pedig őskori régiségek, egyháztörténelmi és ipartörténelmi emlékek, valamint a fegyver- és éremgyűjtemény van elhelyezve. Lévay József költő emlékeit külön szobában őrzik. Láthatók azonkívül régi butorok, képek, Szemere Bertalan emlékei: külön érdekes látnivaló a miskolci honvédmuzeum.



Erzsébet-tér  
az ősi avasi ref.  
templommal  
(Foto: Lusztig)

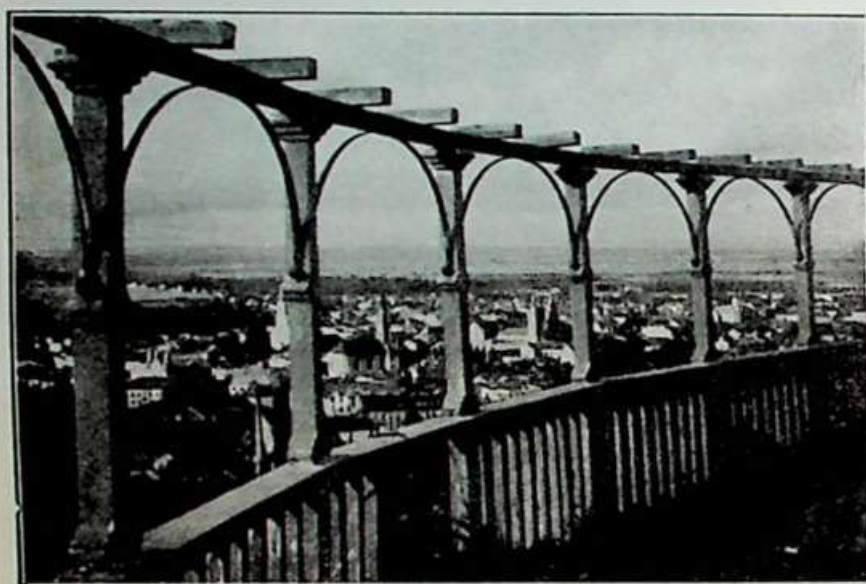
**Műemlékek:** Miskolc legrégebbi műemléke a XV. század legelején épült avasi gótikus templom. Az ősi templom eredetileg a katolikusoké volt, majd a XVI. század közepe táján, amikor egész Miskolc a református hitre tért át, a reformátusoké lett. A templom a török háborúk idején egy kőbor török csapat gyújtogatása következtében leégett, ekkor omolhatott be gyönyörű esüesíves mennyezete s ekkor pótolták azt lapos famennyezettel, mely egykor szép magyarmotívumú virágdiszkekkel volt kifestve. A templom melletti harangtorony 1557-ben épült. Jellegzetes, hegyes tornya Miskolc város jelképe.



**Sétakertjei és sétautjai:** Deák-tér, Szemere-kert, Erzsébet-tér, Népkert. Ez utóbbi közepén van a Vigadó a M. A. K. sportházzal. A park végén sporttelep. Parkirozott teniszpályák, virágágyakkal, díszített, dúsan fásított sétautak pihenőkkel. A Népkert területe 20 kat. hold.

**Emlékművek:** Az Erzsébet-téren hazánk első Kossuth-szobra, a Szemere-kertben Szemere Bertalan és a Deák-téren Deák Ferenc szobra. A Népkertben áll Erzsébet királyné Magyarországon elsőnek emelt szobra. A Szent Anna-téren van az 1878. évi árvíz-emlékmű. Innen indul az erdei kisvasut Lillafüredre. A Palóczy-utcában van Lévay József költő hatalmas bronzszobra. Miskolc kertváros jellegű villanegyedében állítottak emlékszobrot Görgey Arturnak. A Rudolf-laktanya előtt van a szép Tízeshonvéd szobor és a 65-ös ezred emlékműve, valamint a Népkert elején a díszes Országzászló.

**Az Avas.** A város felett emelkedő és a város kellős közepét érintő Avas-hegy (234 m) csodálatosan szép panorámával lepi meg az idegent. A romantikus pincesorokkal, árnyas sétautakkal, pihenőkkel, lépcsőzetesen kiépített rózsalugasos terraszokkal díszí-



Miskolc város  
látképe  
az Avasról  
(Foto:  
Szeesi-Hacker)

tett vas-tető minden pontjáról gyönyörű kilátás nyílik az egész városra, a diósgyőri vasgyárra, a várromokra és a Bükkre. Az Avas-tetőn épült az új 25 m. magas kilátótorony, ahonnan gyönyörű panoráma nyílik a Sajó és a Szinva völgyére, a tokaji hegláncre, a Gömör—Szepesi Érchegységre, az Alföldre s jó idő esetén az egész Magas Tátrát láthatjuk magasló havas hegyesucsáival. Nyugati irányban az erdő rengetegeivel borított Bükk hegység változatos hegyesoportjában gyönyörködhetünk. Különös látványosságot nyújtanak a hangulatos avasi pincesorok az egymás felett épült borozókkal, vendéglőkkel. Az Avas legmagasabb pontján lévő kilátótér mellett fedezték fel a kőkorszakbeli ember kovabányáit és szerszámkészítő műhelyeit.

## KÖZLEKEDÉS

**Vasuton,** a Budapest—sátoraljaujhelyi vonalon, gyorsvonattal 3, személyvonattal 5 óra alatt érhető el. Két személypályaudvara (a Tiszai és a Gömöri) és egy rendezőpályaudvara van. Lillafüredre a Szent Anna-térről állami erdei kisvasut indul menetrend szerint. **Villamosvasut** Miskolc személypályaudvarról Diósgyőrig (várromig) közlekedik. **Autobusz:** Miskolc—Lillafüred között MAVART-járat menetrend szerint. Ugyancsak menetrendszerű autobuszjárat Miskolc, Lillafüred, Eger, Budapest között. Tapolca gyógyvizü fürdő- és üdülőtelepre menetrendszerű városi autobuszjárat közlekedik a Kigyó-gyógyszertártól. Ezenkívül MAVART-járat közlekedik Miskolc—Tiszapalkonya, Pulnok—Miskolc—Eger, Miskolc—Gönc—Abaujszántó között. **Auto-**



**taxi állomások:** Korona szálló előtt, Nemzeti Színház előtt, Tiszai pályaudvar és a Millafüredi kisvasut állomásnál, a Szent Anna-téren. Tíz benzintöltőállomás, Bérkoesi-állomások Szemere-utca és Kazinczy-utca sarkán. **Autógarázsok:** MAVART-garázs, Zsolcai kapu 46; Lusztig-garázs, Kazinczy-ut 17; Führpass-garázs, Csengey Gusztáv-utca 1; Viola-garázs, Hadirokkantak-utca 46. A Viola-garázsban a garázsírózók lakást is kaphatnak.

### LAKÁS ÉS ELLÁTÁS

**Szállodák:** **Korona-szálló** a város legforgalmasabb helyén, 60 szobával, díszes nagy étteremmel, kávéházzal, sörözővel, festői kilátással az Erzsébet-térre és az Avásra. A szobák a legmodernebbek, úgy felszerelésben, mint berendezésben. Hideg- és melegvívizszolgáltatással és központi fűtéssel. Weekendtagok részére 6.30 P. Csupán szoba igénybevétele esetén a szobaárakból 20% kedvezmény. **Pannonia-szálló** szobáinak száma 50, központi fűtéssel, hideg- és melegvívizszolgáltatással, fürdőszobákkal. A szállóban kávéház, étterem. Napi teljes penzió, weekendtagok részére 6.30 P. Csupán szoba igénybevétele esetén a szobaárakból 20% kedvezmény. **Abbazia-szálló** szobáinak száma 56, központi fűtéssel, folyóvízzel, fürdőszobával. A szállóban kávéház, étterem. Napi teljes penzió 5.50 P. **Turista-szálló** az Avason, 5 pernyire az Erzsébet-téri villamos megállótól. Öt termében csoportos elhelyezés mellett befogadóképessége 65 személy. Szállásdíj 1.20 P. Szálláson kívül ellátás is kapható kedvezményes áron. **Vendéglők:** Szemere-étterem, Kispipa, Lefler Károly éttermei, Vadász-kürt vendéglő, Széchenyi-étterem, Népkerti Vigadó, Színház-étterem, Városi vendéglő, Tatra-avasi vendéglő, Parkklub vendéglő az Avason, továbbá számos más avasi mulató és vendéglő.



Miskolci  
strandfürdő és  
versenyuszoda

### FÜRDŐK

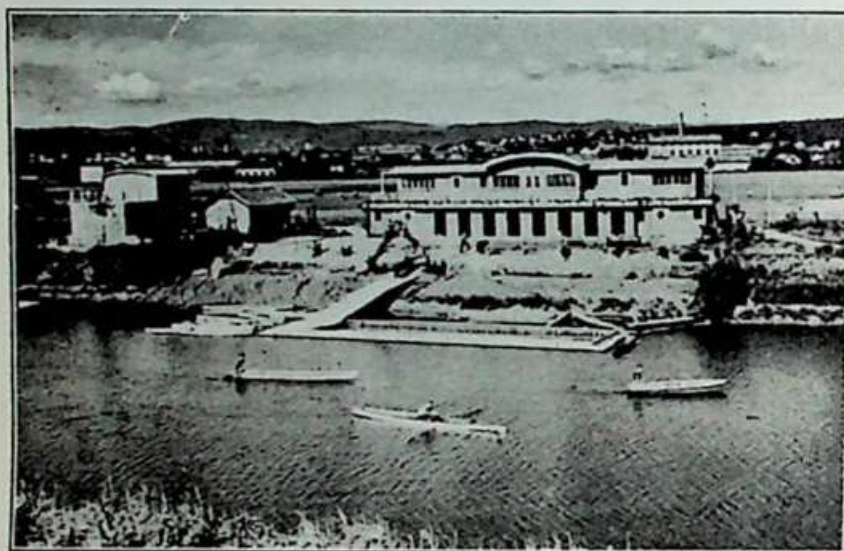
Az **Erzsébet-fürdő** az Erzsébet-téren, a város legszebb részén van. Az ország egyik legmodernebb gőz- és kádfürdője. Osztályok: gőzfürdő (100 kabinos, teljesen hygienikus öltözővel), 14 márvány- és porcellán kádfürdő, iszapfürdő, fedett uszoda, naponta cserélt friss vízzel, napozó terrasszal, szénsavas fürdő, thermalfürdő, vízgyógyászat, villanygyógyászat, stb. A fürdő reggel 6 órától este 6 óráig nyitva és mintegy 1500 ember befogadására alkalmas. **Versenyuszoda** és strandfürdő a személypályaudvar közvetlen közelében. A pályaudvarhoz való közelsége folytán különösen alkalmas útutazók részére, akik várakozás helyett itt kellemes időöltést találhatnak. Modern kabinpétele a kényelem minden eszközével fel van szerelve. Buffet, terras, napozó terraszok. Modern homokstrand, zene. Nyitva májustól szeptemberig. Fürdőjegy 40 fillértől. Villamosvasuti jeggyel kombinált strandfürdőjegyek is kaphatók. A **Királyfürdő** Széchenyi-utca végén, a Királyhídtól jobbra, a Telegdy-utca sarkán



fekszik. **Bedeghvölgyi strand- és légfürdő** a Major-utca végén, zárt völgykötémben. A strand 10 kat. hold, gyümölcsfákkal beültetett területen van, ahol a közönség kényelmére a fák között pihenők vannak elhelyezve. Egész területét sűrű pázsit borítja, mely így Miskolc városának egyetlen pázsitstrandja. Buffet, tenisz. Kellemes kirándulóhely. **Városi sajtóparti strandfürdő** a Sajó partján, a villamos megállótól 5 perenyire fekszik. Nagy kiterjedésű homok- és pázsitstranddal, kényelmes öltözőkkel, zuhanyokkal. A strandfürdő folytatásaként terül el Miskolc város weekend városrésze, szebbnél-szebb weekendházakkal, klubházakkal, csónak-garázsokkal és buffettekkel. Mozgalmas és vidám a víziélet. A vízisportok minden ága üzhető. Regatták egésznapra is bérelhetők.

#### KÓRHÁZAK

Az Erzsébet-kórház Borsod vármegye tulajdonát képezi. Berendezése, felszerelése az orvosi tudomány mai követelményeinek mindenben megfelel. A Szent István járványkórház Miskolc város tulajdonát képezi. Az Erzsébet kórházzal kapcsolatosan szanatórium is működik, ahol különféle betegek ápolására külön szobák állnak rendelkezésre.



Sajtóparti weekend telep részlet.  
Fotó: Málnásy

#### NYARALÁS ÉS ÜDÜLÉS

Tapolcafürdő Miskolctól 7 km-re, Miskolc város tulajdona. Hévízvízű fürdő és üdülőtelep, a Bükk-hegység gyöngye. (Leírását lásd Tapolcafürdő c. alatt.) Lilla-füred Miskolctól autobusszal 20 perc, kisonattal 45 perc; éghajlati gyógyintézet.

#### SPORT

Sporttelepek: Népkerti sporttelep, Vasutas sporttelep, Sajtóparti sporttelep. Miskolc 27 sport- és turista egyesületében a téli és nyári sport minden ága üzhető. Ugy Miskolcon, mint közvetlen környékén, elsőrendű könnyű és nehéz síterek és rődlipályák állnak a téli sportokat kedvelők rendelkezésére.

#### SZÓRAKOZÓHELYEK

A Nemzeti Színházban állandó színtársulat szerepel, míg nyáron vendéglársulatok szórakoztatják a közönséget. Mozdoképszínházak: Apolló, Uránia, Corso.

**Kávéházak, cukrászdák:** Korona-, Pannónia- és Abbazia-kávéház. Rábel-, Doro-, Kazinczy-, Frey-cukrászda.

#### KIRÁNDULÓHELYEK,

A várostól, mint központtól, számtalan alkalom nyílik kirándulásra. A városba érkező turisták és idegenek legkedveltebb kirándulóhelyei az Avas, Bedeghvölgy, Sajtóparti, Diósgyőr-Vasgyár, Várromok, Tapolca fürdő, Lilla-füred, Szentlélek, Bánkút mely két utóbbi helyen modern felszerelésű 40—50 személyt befogadó menedékház van. Távolabbi kirándulóhelyek: Mezőkövesd, a világhírű Matyó népművészet hazája. Aggtelek, a világ egyik legnagyobb cseppkőbarlangjával.

#### FELVILÁGOSÍTÁST NYUJT

az OMWE képviselője: a város Idegenforgalmi Hivatala (Zenepalota. Telefon 12—80. Városi és környékbeli prospektusokkal díjtalanul szolgál.)



## LILLAFÜRED, ÉGHAJLATI GYÓGYHELY



Palota-szálló  
(Foto:  
Monostory)

A borsodmegyei Bükkhegységben, Miskolcától 17 km-re, a Szinva és Garadna völgyében, a közel másfél km hosszú, kristályvízű tó mellett, 42.000 kat. hold kiterjedésű állami erdők között fekszik. A szállókat, parkokat magas erdővel borított hegyek veszik körül, amelyek észak felől zártak s így viharoktól, de különösen északi szelektől teljesen védve vannak. Szállodái 320, sétautjai 600—950 méter tengerszín feletti magasságban. A nyári hőséget az övező erdők, valamint a tó kellemesen mérséklék. Az átlagos csapadék kevés, azonban a téli sportok gyakorlására megfelelő hócsapadék van. Az egész terepen erdei forrásvízvezeték és villanyvilágítás van. Lillafüred vasúti főállomáson, külön posta-, távírda-, telefonhivatal van.

### KÖZLEKEDÉS

**Vasúton** a MÁV-val Miskolcig közelíthető meg. Onnan a Lillafüredj Állami Erdei Vasúttal érhető el. A LÁÉV-nek Lillafüreden két vasúti állomása van: a Palota-szálló és a Lilla-szálló megálló. A miskolci MÁV pályaudvaron minden vonatérkezéskor autóbusszok és autótaxik állnak rendelkezésre, amelyek elsőrangú uton 20—25 perc alatt viszik fel az utasokat Lillafüredre. **Autóval** Budapestről Miskolcra, vagy Egeren át érhető el. Ez utóbbi 40 km hosszú elsőrangú turautó, mely a Bükkhegység vadregényes ősi lomb- és fenyőerdein vezet keresztül. Javitóműhellyel és softőrszállással ellátott fűthető nagy garázs áll rendelkezésre.

### LAKÁS ÉS ELLÁTÁS

**Szállodák:** **Palota-szálló**, a M. Kir. Kinostár tulajdonában. Mátyás király korára emlékeztető és a modern kor minden kényelmével berendezett háromemeletes szálló, a tóra, függőkertekre s a déli erdős völgyekre néző nagy terraszokkal, hatalmas hallal és szalonokkal, író-, olvasó-, játszó-, társalgótermekkel, kávéházzal, több étteremmel, függőkertekkel, saját parkokkal és vízesésekkel. Az egész szállóban erdei forrásokból származó vízvezeték van. Központi fűtés, villanyvilágítás, külön és közös fürdők. Külön fürdőszoba használati díja 3.50—4 pengő. Egyágyas szoba 90, napi penzió főidényben 10—16 pengő, elő- vagy utóidényben 20%-kal olcsóbb. Kétágyas szoba 40, napi penzió főidényben 20—26 pengő, elő- vagy utóidényben 20%-kal olcsóbb. Tenisz-, sí-, bob-, kécsolyapálya. Strandfürdői kabinok száma 60, árak 60—80 fillér. Boraváló 12%. Autógarázs, benzintöltő állomás. Telefonszám 7, 8, 9. **Lilla-szálló** m. kir. kinostár tulajdonában ifj. Janits Mátyás bérletében. Kétemeletes épület, kb. 30—40 holdas angol parkkal. Villanyvilágítás, részben folyóvíz. Két fürdőszoba, igénybevételi



ára 1.20 P. Egyágyas szoba 14. ára főidényben 3 pengő, elő- vagy utóidényben 2 P. Kétágyas szoba 18, ára főidényben 6 pengő, elő- vagy utóidényben 4 pengő. Étterme 160 személy befogadására alkalmas, menü ára 1.80 pengő. Penzióárak főidényben, háromszori étkezéssel 7.50 pengő, ötszöri étkezéssel 8.50 pengő. Penzióárak elő- vagy utóidényben, háromszori étkezéssel 5 pengő, ötszöri étkezéssel 6 pengő. Borra- való 10%. Garázs, benzintöltőállomás. Az állomásról MAVART-járat, személyjegy 1.50 pengő, poggyászsúly 30 fillér. Telefonszám 2. **Zöldfa étterem és szálloda** Topiczei Imre tulajdonában. Terraszos kerthelyiség, villanyvilágítás, folyóvíz, Fürdőszoba



Palota-szálló  
(Foto:  
Monostory)

használati díja 1 pengő. Egyágyas szoba 17, napi ára 2 pengő. Kétágyas szoba 8, napi ára 4 pengő. Étterem befogadóképessége 100 személy. Ebédmenü 1.40 pengő. Napi háromszori étkezés 3 pengő. Teljes napi penzió, háromszori étkezéssel, főidényben 6 pengő, ötszöri étkezéssel 7 pengő. Teljes napi penzió elő- vagy utóidényben, 20%-kal olcsóbb. A strandfürdőn 26 kabin van, személyenként 80 fillér. Autógarázs, benzintöltőállomás. Telefonszám 5. **Vadászkürt szálló** Marton Vendel tulajdonában. Villany, folyóvíz, terrasz. Fürdőszoba használati díja 80 fillér. Egyágyas szoba 2, ára naponta 2 pengő. Kétágyas szoba 3, ára naponta 4 pengő. Vendéglő 60 személy befogadására. Teljes napi penzió főidényben, háromszori étkezéssel, 6 pengő, ötszöri étkezéssel 7 pengő. Teljes napi penzió elő- vagy utóidényben, háromszori étkezéssel, 4.50 pengő, ötszöri étkezéssel 5.50 pengő.

### GYÓGYTÉNYEZŐK

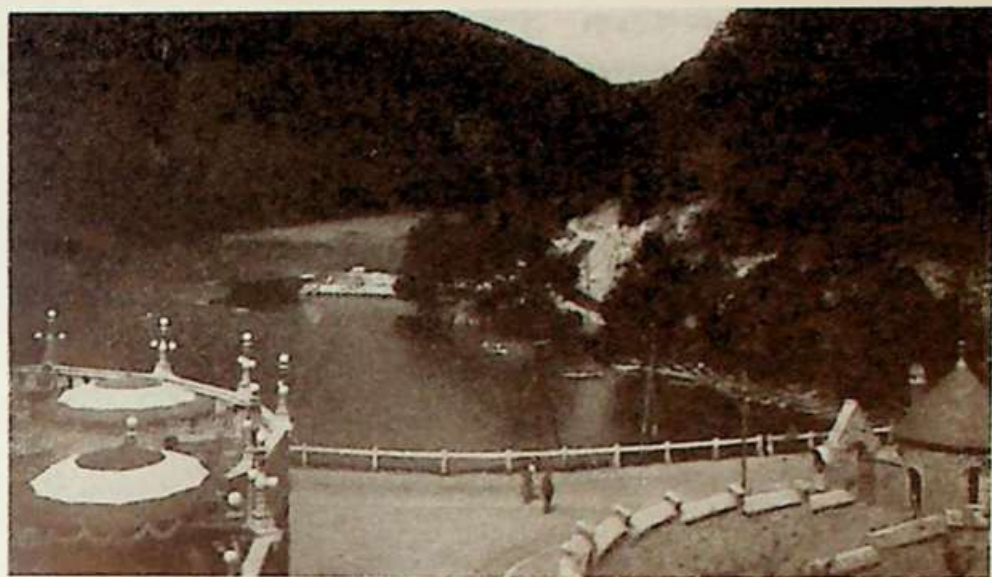
Mesterséges szénsavas-fenyőfürdők stb., massage a Palota-szálló közös és külön fürdőszobáiban, melyet a telepen lakó üdülők is igénybevehetnek. Gyógydíj személyenként 60 fillér. Elsőrangú szélvédett strandfürdő, levegőző és napozó terraszokkal.

Lillafüred elsőrangú éghajlati gyógyhely. Feltűnően jó hatást fejt ki a légzőszervek hurutjaiban, a központi idegrendszer megbetegedéseiben, neurozisan, a belső elválasztás zavaraiiban, Basedow-kórban, klímakteriumban, érlemeszesedésben szenvedőknél, elhízottaknál, vérszegényeknél, lábbadozóknál, testi vagy szellemi kimerülésben szenvedőknél.

### SZÓRAKOZÁSI ÉS SPORTLEHETŐSÉGEK

Zene, tánc, gyógy- és társalgótermek, olvasószobák a szállodákban. Hatalmas parkok, függőkertek, sétautak padokkal. Teniszpályák, a tavon az összes vízisportok üzhetők. pisztránghalászat. Télen hó- és jégsportok. Őz-, vaddisznó- és szarvasvadászati lehetőségek.





Hámori-tó képe  
(Foto:  
Monostory)

### KIRÁNDULÓHELYEK

A közeli barlangok, a Szeleta-barlang, Szent István és Anna cseppkőbarlang vezetőikkel meglekinthetők. Időszakonként kirándulások a hegyekbe. **Közeli kirándulóhelyek** a Szinva-forrás, Hollóstető, Ujmassa, a régi vasolvasztóknak romjaival, Nagy Lajos király halastavának nyomaival, bővizű forrással. A Dolkátető a Zsófia kilátótoronnyal. Az erdei vasút mellett fekvő esanyiki turistaház festői tájrészletekkel. Pereces szénbányatelep. A LÁEV garadnai végállomása, ahonnan félóra alatt elérhető Szentlélek a Pálosrend zárda romjaival. Továbbá a 767 méter magas sziklabére, az Örvénykő, gyönyörű kilatással. **Távolabbi kirándulóhelyek:** Görömböly—Tapolca és Kács-fürdők melegvízforrásokkal, Újhuta, a Dédesi vár, Tebe, Répáshuta, Szarvasköi vár. A diósgyőri papir- és vasgyár, várrom, valamint Miskolc városa a híres Avassal, Nagy Lajos idejéből származó állami borpincéjével, Mezőkövesd a híres népviseletével, Aggtelek hatalmas cseppkőbarlangjával, Eger városa, Parád gyógyfürdő stb.

### FÜRDŐORVOS

dr. Korbuly Dezső, lakik és rendel a palotaépületben.

### FELVILÁGOSÍTÁST NYUJT

Fürdőigazgatóság, Lillafüred.



Lilla-szálloda  
(Foto:  
Monostory)



## TAPOLCAFÜRDŐ, ÜDÜLŐHELY



Tapolcafürdő.  
Törészlet az Anna szállóval

Tapolcafürdő Miskolc-tól 7 km-re, a Bükkhegység déli oldalán, festői völgykallanban, hegyektől körülvéve fekszik. Több holdas gyönyörűen gondozott parkja, virág- és rózsacserje. Ötven hold sétautakkal behálózott őserdeje van. Éghajlata védett, enyhe, Levegője üdítő, por- és baktériummentes. Fásított szigetek között terül el több holdas esőnakázó tava, melynek kristálytisztá vizében kora tavasztól késő őszig virágzik a lótosz. **Gyógytényezők:** A fürdőnek évszázadok óta használatban levő nyolc vastartalmu rádióaktív hévvíz forrása van (hőfokok 28—32 C). Thermalfürdőiben a hévforrások vizét eredeti hőmérsékleten használják. A fürdő hévvíze a legyöngült szervezetet erősíti, a közérzetet javítja. Kiváló gyógyhatásu, köszvény, rheumás izom és ízületi megbetegedések, izzadmányok, idegzsába esetén. ☞ ☞ V. á. Miskolc Telen u. p. és u. l. Hejőcsaba.

### KÖZLEKEDÉS

Miskolcra városi autóbusszjárat indul minden félóránban — szükség esetén rövidebb időközökben — a Kigyó-gyógytártól. Menettérti jegy ára 76 fillér. Strand- és thermalfürdővel kombinált menettérti jegyek is kaphatók. Kedvezményes tömb- és bérletjegyek.

### LAKÁS ÉS ELLÁTÁS

A parkban két szálloda van, tiszta, egészséges szobakkal. Az üdülőtelepeken épült több száz magánvillában számos kiadó szoba. Teljes penzió, napi háromszori bőséges étkezéssel, magánvillában, kétágyas szobában, személyenként 4—6 pengő, ugyanez az Anna-szállóban 7.50 pengő. Magánvillákban kétágyas szoba, ellátás nélkül (két személynek) 4—5 pengő, külön ellátás az Anna-szállóban, háromszori bőséges étkezéssel, 4 pengő. Fürdőidény május 1-étől október 1-éig. Földény július 1-étől augusztus 21-éig.

### SZÓRAKOZÁS

Alkalmi zenedélutánok, hangversenyek, táncestélyek. Anna-szállóban kávéház. Estenként tánczene. Strand mellett tennispályák.

### KIRÁNDULÓHELYEK

Diósgyőri vasgyár, diósgyőri várromok, Leányvár, Nagykömázsa, Kékmező, Lilla-füred, Szentléleki menedékház és kolostorromok (750 m), Ujhuta és a bánkuti menedékház (866 m).

FELVILÁGOSÍTÁST NYUJT a titkári hivatal, Tapolcafürdő.



## KÁCSFÜRDŐ



Látkép

Kács kisközséghez tartozó fürdőtelep a Bükk-hegység lábánál, Budapesttől 166, Miskolcától 41 km. távolságra, Tengerszín feletti magassága 196 m. Vízellátása egészséges vizű kutakból történik. Villanyvilágítás.  U. 1. Tibolddaróc. Róm. kat. templom. A fürdőtelepet mintegy 500 évvel ezelőtt alapították a Pálos- és Beredek-rendi szerzetesek.

### KÖZLEKEDÉS

**Vasuton** a Budapest—miskolci fővonalon Mezőkeresztés—Mezőnyárádig közelíthető meg, mely vasutállomás a községtől 16 km-re fekszik. **Autóval** a miskolci állami úton érhető el. **Autobusz** az állomásra személyenként 2 P.

### LAKÁS ÉS ELLÁTÁS

A fürdőben lévő szállodában 52 szoba van. Penziószerű ellátás is kapható. Egyágyas szoba a főszezonban 1.80 P, elő- és utóidényben 1.40 P. Kétágyas szoba a főszezonban 2.60 P, elő- és utóidényben 2.40 P.

**Penzió:** Az Erdészlakban egész idényben napi teljes penzió 3.80 P. (pótágy 1 P).

**Fizetővendéglátás** (szervezett). a) **Penziószerű ellátás:** Napi háromszori étkezések főszezonban 5.20 P, elő- és utóidényben 4—4.20 P. b) **Csak lakás:** I. oszt. szobák száma 20, napi ára 1.80 P. II. oszt. szobák száma 12, napi ára 1.— P.

### GYÓGYTÉNYEZŐK

A források vize az u. n. akrotó-thermához tartozik. Hatásos rheuma, köszvény, ízületi csusz, idegzsába, esontbántalmak stb. ellen. Vize kb. 27 C° meleg. Kád-, fenyő- és iszapfürdők. Gyógymasszage stb. Nagy uszodáját (strand) melegforrások táplálják. 150 kabin.

### EGÉSZSÉGÜGY

Orvos kézigyógyszertárral a 4 km-re fekvő Tibolddaróc községben.

### SZÓRAKOZÁS ÉS SPORT

Tennisz- és tekepályák. Állandó zene, rádió. Sí- és szánkópályák. Cukrászda.

### KIRÁNDULÓHELYEK

A környék gazdag természeti szépségekben. Kirándulások tehetők a hegyeken át Lillafüredre, Mezőkövesdre.

### FELVILÁGOSÍTÁST NYUJT




az OMWE képviselője: Lázár György, ny. vasuti tiszt.



## AGGTELEK



Cseppkő-  
alakulatok

648 lakosu, Csonka-Magyarország legészakibb részén fekvő erdőövezte színmagyar község. Budapesttől 225, Miskolctól 68 km-nyire. Vízellátása kutakból történik (vízvezeték építés alatt). Petróleumvilágítás.    V. á. Szin és Putnok. **Nevezetessége:** Az aggteleki barlang. Két bejárata van. A régi bejárata nyílik Aggteleken, az új Jósvalfőn. Tulajdonképpen Baradlának nevezett barlang mellékágakkal körülbelül 12 km hosszú. A barlang a trianoni határ mellett fekszik és a esél megszűlt területen 8 km hosszú folytatását fejezték fel. A trianoni határ alatti rész teljesen víz alatt van s így nem lehet közlekedni a két rész között. A Cseppkőbarlang természeti képződményei mesébeillő óriásokként sorakoznak a hatalmas termekben. Nemesak Európa legnagyobb cseppkőbarlangja, hanem a Nemzeti Múzeum ásatásai alkalmával értékes őskori lelőhelynek is bizonyult. Őskori csontvázakat, agyagedényeket és érdekes ötvözetű arany sodronyékszereket találtak a barlang bejárati csarnokában.



Barlang  
bejárata.

### KÖZLEKEDÉS

**Vasuton** a Budapest—Miskolc—putnoki vonalon öt óra alatt érhető el. Vasútállomása a községtől 18 km.-nyire Szin és 32 km.-nyire Putnok.

**Autóbuszjárat** Putnok—Aggtelek között naponta kétszer. Vasárnap és ünnepnap Szin vasúti állomástól is indul menetrendszerű autóbusz.

**Autóm** Putnok és Szin felől műuton.

### LAKÁS ÉS ELLÁTÁS

**Vendéglő** a cseppkőbarlangi menedékháznál egy vendégszobával, továbbá férfi-, vagy nőturista-csoportok részére kb. 40 személyt befogadó közös teremmel.



**Fizetővendéglátás.** a) **Penziószerű ellátás:** A vármegye által szabályozott áron a barlangi vendéglőben napi étkezés kapható. Elhelyezkedés a turista-vendégszobában 1—2 férfivendég, vagy 3 tagú család részére egy éjjelre 1.50 P. A turista-szállóban egy éjjelre fejenként 50 f., szalmazsák és pokróc, szalmafejtákos elhelyezéssel; b) **Alkalmi lakásokat** a barlanggondnokság szerez, kívánatra a községben. Lakáskiadók és fizető-vendéglátók jegyzéke állandóan nyilvántartva. Élelmicikkek, gyümölcs a helybeli termelőknél.

#### FELVILÁGOSÍTÁST NYUJT

az OMWE képviselője: Tokos Károly ref. lelkész.

#### EGÉSZSÉGÜGY

Körorvos és gyógyszerész a 11 km.-re fekvő Ragályon.

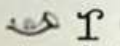
#### SZÓRAKOZÁSI ÉS SPORT-LEHETŐSÉGEK

Céllövőpálya. A téli sportokra kiváló terep.

#### KIRÁNDULÓHELYEK

Imádságos kut, Babot-kut, jósvafői barlangbejárata, „Lófej-forrás”, stb.

## RUDABÁNYA

2176 lakosu, erdőkkel övezett, hegyes-völgyes vidéken fekvő, szinmagyar község, Budapesttől 220, Miskolctól 30 km.-nyire. Tengerszín feletti magassága 267 méter. Vizellátása részben vízvezetékiből, részben kutakból. Villany- és petróleumvilágítás.  V. á. Ormospuszta. Róm. kat., ref. és ág. h. ev. templom. **Nevezetességei:** A ref. templom 1725-ben épült, értékes freskói és reliefjei vannak. Gróf Gvadányi szülőhelye és emlékműve a községben áll. Érdekes látvány a Rimamurány—Salgótarjáni Vasmű Rt. XVI. század óta üzemben levő vaskőbányája.

#### KÖZLEKEDÉS

**Vasuton** a Budapest—miskolci fővonalon közelíthető meg. Miskolcra a Miskolc—bánrévei vasutvonalon Barcikáig, ahonnan egy szárnyvonalon Ormospuszta állomásig, amely 5 km.-nyire van a községtől. A vaséretelepre külön közlekedés. A község Budapesttől 5 óra alatt érhető el. **Autón** a Miskolc—Sajószentpéter—Disznóshorvát — ormospusztai utvonalon érhető el. Benzin a Hangya-szövetkezetnél.

#### LAKÁS ÉS ELLÁTÁS

**Vendéglők:** 1. Özv. Drexler Izidorné, napi ellátás 2.50 P. 2. Rimamurány—Salgótarjáni vasmű r. t. vendéglője, napi ellátás 2.50 P. **Fizetővendéglátás** (szervezett), a) Penziószerű ellátás a megfelelő igények és előzetes egyezség sze-

rint. b) Csak lakás: 15 szoba, napi 0.80—1.20 pengő, havi 15—24 pengőért.

#### EGÉSZSÉGÜGY

Orvos és gyógyszerész helyben. A Rimamurány—Salgótarjáni vasmű R. T. tulajdonában modernül berendezett kórház. Röntgen- és kvarelámpa felszereléssel.

#### SZÓRAKOZÁSI ÉS SPORT-LEHETŐSÉGEK

A bánya tisztviselőinek kaszinója. Olvasókör, tennisz- és céllövőpályák.

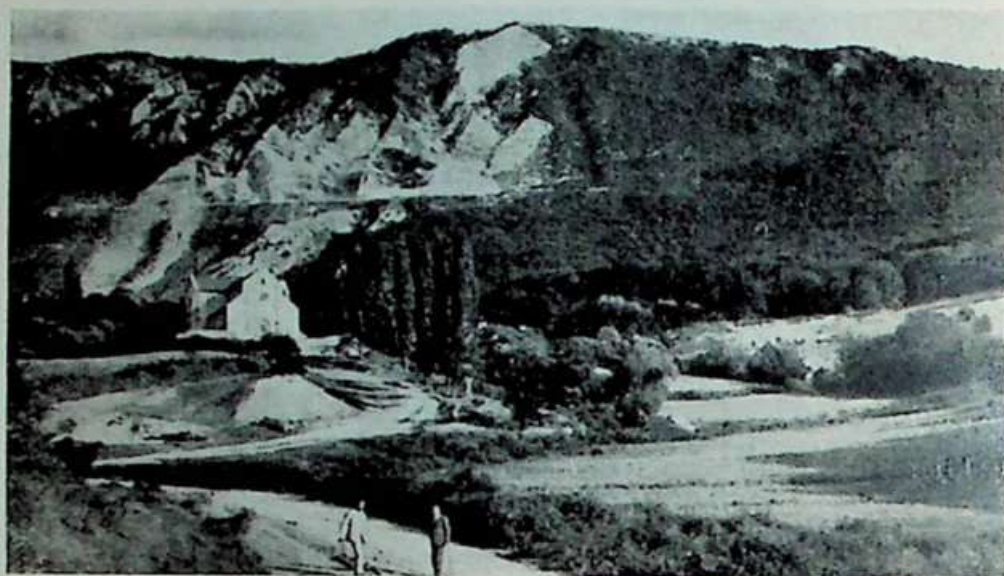
#### KIRÁNDULÓHELYEK

A község körül kirándulásra alkalmas hatalmas erdőségek. Három km.-nyire az őskori leletekben bővelkedő s eddig csak részben feltárt Cserbakő, amely valamikor vár, később a vörös-barátok klastroma volt.

**FELVILÁGOSÍTÁST NYUJT** az OMWE képviselője: Kecskés János jegyző.



## BÉLAPÁTFALVA



Látkép

2172 lakosu, a Bükkhegység oldalában, a hirtelen emelkedő 786 méter magas Bélkő sziklás bérece alatt elterülő szinmagyar község. Budapesttől 170 km távolságra. Tengerszin feletti magassága 314 méter. Jóvizü kutak látják el vízzel. Villanyvilágítás. **⚡** **⛪** **⚙** **⚙** Római kat. templom. **Nevezetességei:** A községtől 1 km.-nyire IV Béla király által épített ősi apátsági klostrom (müemlék), ahol minden vásár- és ünnepnap istentiszteletet tartanak.

Másik híres nevezetessége a kitünő és elsőrendü építési anyag gyártmányáról messze földön elismert portlandcementgyára, amely az Egeresehi Köszénbánya és Portlandcementgyár r. t. tulajdona, nagyszilárdságu portlandcement gyártásával foglalkozik, teljesítőképessége napi 60 vagon, körülbelül 350 munkást foglalkoztat; a cementgyár szolgáltatja a községnek a villanyvilágításhoz szükséges áramot.

### KÖZLEKEDÉS

**Vasuton** a Budapest—Füzesabony—Eger—putnoki vonalon 6 óra alatt érhető el. Vasutállomásai: BÉlapátfalva és a BÉlapátfalva—cementgyári megállóhely.

**Autóbuszon** Egerből BÉlapátfalván keresztül Putnokig, ott csatlakozás Aggtelek és Miskolc felé. **Benzinkut** Papp Sándor kereskedőnél.

### LAKÁS ÉS ELLÁTÁS

**Vendéglők:** 1. Farkas János vendéglője két butorozott szobával. 2. Cementgyári kántin 2—3 szobával. Mindkét helyen lakás és ellátás, naponta 3 pengő.

**Fizetővendéglátás** (szervezett). I. oszt. szobák száma 25, napi ár átlaga 1 P., havonta 25 P. II. oszt. szobák száma 20, napi ár átlaga 80 fill., havonta 20 P.

### FELVILÁGOSÍTÁST NYUJT

az OMWE képviselője: dr. Kubiss Géza, községi vezetőjegyző.

### FÜRDŐZÉS

A 4 kat. hold kiterjedésü „Nagytó”-ban amely a községtől 1 km.-nyire, festői szépségü, fiatal erdőtől övezett helyen fekszik, fürdésre kiválóan alkalmas és díjmentesen használható.

### EGÉSZSÉGÜGY

Orvos és gyógyszerár helyben.

### SZÓRAKOZÁSI ÉS SPORT-LEHETŐSÉGEK

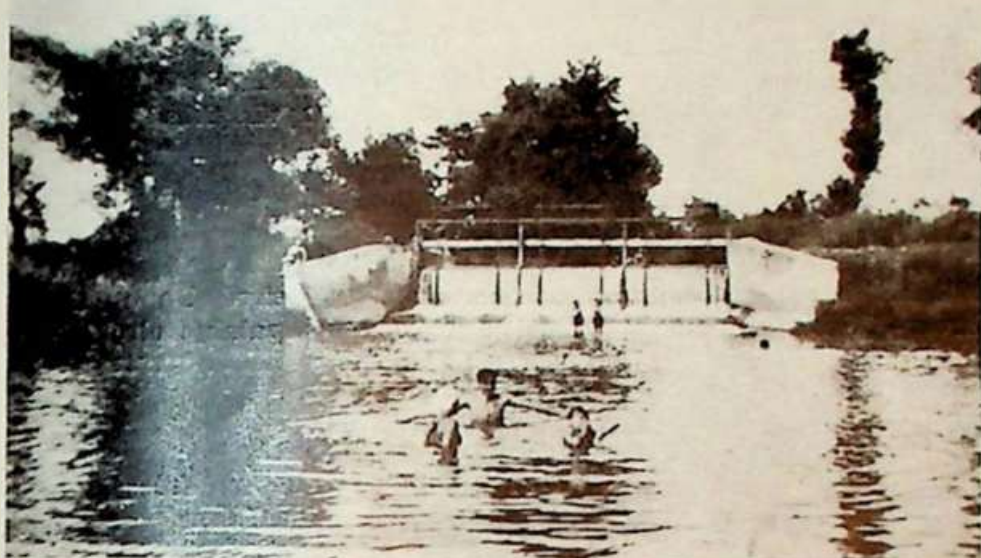
Mozgósínház, társadalmi egyesületek, kaszinó, sportegyesületek, stb.

### KIRÁNDULÓHELYEK



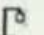
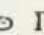
Szilvásvárad, Szarvaskő, Eger, Bánkut, Jánoskut, Lillafüred, Aggtelek. Az Apátsági klostrom, a „Nagytó” és a fenyvesekkel körülvett menedékház a községtől 1 km.-nyire fekszik.



## BOLDVA



Malomgáti „Zugó“

1616 lakosu, a Sajó- és Boldva-folyók torkolatában fekvő, szinmagyar község, amelynek keleti határa hegyes-völgyes, egyébként sík terület. Budapesttől való távolsága 202, Miskolctól 17 km. Egészséges vízü kutak látják el vízzel. Villanyvilágítás.     Róm. kat., ref. és izr. templom. Nevezetességei: A ref. templom gyönyörű, korai román stílusban épült. A templom körül elhelyezett apátsági épületek a XIV. század elején leégtek. Az apátság romjait 1926-ban feltárták ugyan, de az ásatások pénzühiány miatt elmaradtak. Az apátságban irták a legrégebb magyar nyelvemléket, a „Halotti beszéd“-et, amely „Sacramentum boldvense“ cím alatt maradt fenn. A Giskra alatti csehi garázdálkodás idejében a csehek főfészke volt, amit a templom északi falán, a szentély oldalán elhelyezett kelyhesek (kallixinusok) jelvénye is bizonyít.

## KÖZLEKEDÉS

**Vasuton** a Budapest—Miskolc—Bódva-vendégi vonalon 6 óra alatt érhető el. Vasútállomása a község középpontjától 700 méternyire. **Autón** Miskolc felől a miskolci műútról beágazó Sajóecseg—edelényi törvényhatósági műútvonalon.

## LAKÁS ÉS ELLÁTÁS

**Fizetővendéglátás** (szervezett). Csak lakás: 10 I. oszt. szoba, naponta 1.40, havonta 40 P. 12 II. oszt. szoba, napi szobaár 1 P, havi 30 P, 10 III. oszt. szoba, napiár 50 fill., haviár 15 P. A szobák 1—2—3 személyesek, részben konyahasználattal. A lakáskiadók és fizetővendéglátók jegyzéke állandóan nyilvántartva.

## FÜRDÖZÉS

A Boldva és a Sajó folyók egyes szakaszaiban. Közkedvelt fürdőhely a Boldva folyó malomgáti része, az u. n. „Zugó“. A fürdőzés díjtalan és veszélytelen.

## EGÉSZSÉGÜGY

Két orvos, egy gyógyszerész.

## SZÓRAKOZÁSI ÉS SPORT-LEHETŐSÉGEK

Csónakázás, horgászás.

## KIRÁNDULÓHELYEK

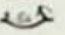

A közeli hegyek gyalogsétával könnyen elérhetők; szép kirándulóhelyek vannak a Sajó és Boldva folyók mentén is. Megtekintésre érdemes a Szepessy-féle kastély festői parkja és híres virágházai.

## FELVILÁGOSÍTÁST NYUJT

az OMWE képviselője: községi előljáróság.



## BÓTA

803 lakosu szinmagyar kisközség, a Bükkhegység végnyulványait képező alacsonyabb hegyek között, 350 méter magasságban a tenger színe felett. Budapesttől 206 km, Miskolctól 46 km távolságra fekszik. Vízét kutakból nyeri. Villanyvilágítás.    
Római kat. templom.

### KÖZLEKEDÉS

**Vasuton** Budapestről két irányban lehet megközelíteni: Hatvan—Miskolc—Putnok és Királdon át, ennek az utnak a távolsága 234 km., vagy Hatvan—Füzesabony—Eger és Királdon át, melynek hossza 206 km. Vasutállomás a községtől 5 km. távolságra fekvő Királd.

**Autóval** kiépített autótton érhető el.

### LAKÁS ÉS ELLÁTÁS

**Fizetővendéglátás** (szervezett). a) **Penziószerű ellátás** (szállás és étkezés). Átlagos napi ára: 2—2.50 P. b) **Csak lakás**: II. oszt. szobák száma 15, napi ár átlaga 80 fillér.

### FÜRDŐZÉS

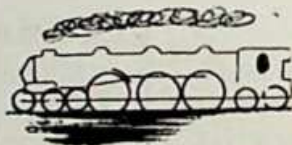
A 3 km. távolságra fekvő Uppony községben a Nekézseny palak elrekesztett részén lehet fürödni.

### EGÉSZSÉGÜGY

Orvos és gyógyszerár a községtől 4 km.-re fekvő Sata községben.

### KIRÁNDULÓHELYEK

A községtől 3—5 km. távolságra fekvő kirándulóhelyek a kies fekvésű upponyi völgy és a Bán völgye, 4 km. távolságra a királdi hányatelep és Sata község.



### FELVILÁGOSÍTÁST NYUJT

az OMWE képviselője: Saáry Mihály, róm. kat. igazgató-tanító.



## DIÓSGYÖR



Várrom

Fotó: Márton

20.854 lakosu színmagyar nagyközség, Budapesttől 185 km. Miskolcától 6 km.-re. A vadregényes Bükk-hegység keleti lejtőjén, a kifutó dombok között kiszélesedett völgyben fekszik, melynek délnyugat felé kinyúló házsorai egészen a Bükk nagy erdőségeinek széléig érnek. Tengerszín feletti magassága 183 méter. Éghajlata dombos, erdős, közvetlen környezetének megfelelően eléggé párás és enyhe, úgyhogy a növényzet, az ősz végéig üdén zöld marad. Nyáron is a legnagyobb melegben estére lehül a levegő, északi szelek ellen azonban a környező magaslatok teljes védelmet nyújtanak.

Történelmileg legnevezetesebb emléke Diósgyőrnek az ősi királyi vár, mely romjaiban is büszkén hirdeti hajdani szépségét és dicsőségét. Már a honfoglalás korában is megerősített hely volt itt, mely nevet az avar-gyűrűtől vette.

A muhi esata után IV. Béla királyunknak nyújtott e hely első menedéket az üldözö tatár csapatok előtt. Mint a feltárásokból is megállapítható, Diósgyőr a maga virágzása idejében a legszebb várak közé tartozott és az uralkodók részéről ennek megfelelő bánásmódban is részesült, amennyiben királyaink többnyire jegyajándékkul a királynénak adták, hogy vele nekik kedveskedjenek. Nagy Lajos a lengyel követeket fogadta itt.

A Tapolcafürdő lebontott fülkéiből, melyek a török hódoltság idején épültek, ma már csak a medencék vannak meg, de ezek is élő tanubizonyságai, hogy természetes melegvizforrásainkat a régi korban is mennyire megbecsülték. Ha pedig valaki a modern technika fejlettsége és annak legmagasabb foka iránt érdeklődik, módjában van a gyártóigazgatóságnak a helyszínen kikért engedélyével a Diósgyőri m. kir. Vas- és Acélgyárat futólag megsemmisíteni, ahol megnézhető, hogyan készítenek a nagy olvasztóban a vasércből higan folyó nyersvasat, miképen finomítják az utóbbit a Martin-kemencében acéllá, hogyan hengerlik az innen nyert acél ingotokat bugákká, sínekké, tartókká, rudárúvá, tüzes kigyóként tekergőző betonvassá, szalagokká, stb. Megtekinthető a 3 km.-re fekvő Diósgyőri Papírgyár modern berendezése, ahol cellulózéból, ócska rongyokból készítik a kettős tölgylevéllal védett híres diósgyőri papírost és ezek között is a legfontosabbat, a magyar bankók komplikált rajzu finom papírosát.



**KÖZLEKEDÉS**

**Vasuton** Miskolcig gyorsvonaton 3 óra, onnan már hajnali 4.05 órától kezdődőleg, rendszeresen pedig 5.30 órától cca 40 percenként közlekedő villamoson lehet a  $7\frac{1}{2}$  km-re fekvő községet elérni, kb. 42 pernyi menetidő alatt. Vitéldij a végállomások között 64 fillér, mely a távolsággal csökken, kisszakasz ára 14 fillér. A miskolci Szent Anna-templomtól a lillafüredi állami erdei vasut vonalán is ki lehet jutni a községbe 60, illetve 40 fillérért. Májustól kezdve ezekből a nagyon kényelmes motoroskocsikból naponként 6 vonalpár közlekedik.

**Autobusz:** Budapestet Lillafüreddel és Miskolccal összekötő miút Diósgyőr főutcáján fut végig, miért is akár Egeren és a Bükkön át vezető vadregényes uton 185 km-nyi, akár Mezőkövesden át 189 km-nyi uttal elérhető.

**LAKÁS ÉS ELLÁTÁS**

**Vendéglők:** Béres Bertalan és Lantos Sándor vendéglői. Mindkettő 50 személy befogadására alkalmas. Ellátás napi háromszori étkezéssel 2 P.

**Fizető vendéglátás**

Csak lakás: I. oszt. szobák száma 30, napi ára 1.50—2.— P, havi ára 40—50 P, II. oszt. szobák száma 40, napi ára 1—1.50 P, havi ára 25—30 P.

**EGÉSZSÉGÜGY**

Körorvos, továbbá OTI-, Mabi- és 1 fogorvos van a községben. Jól felszerelt

gyógyszertára is van a községnek, hol minden előirt gyógyszer késedelem nélkül kiszolgáltatnak.

**SZÓRAKOZÁS ÉS SPORT**

Diósgyőr  $7\frac{1}{2}$  km-re Miskolctól, 6 km-re Lillafüredtől fekszik, úgyhogy a kultur-ember bármily igénye kielégíthető. Kellemes esti szórakozóhely a Diósgyőri Vasgyár vendéglőjének kerthelyisége is, hol terebélyes gesztenyefák alatt kellemes szórakozást talál a közönség. De kétségtelenül legfontosabb és legvonzóbb szórakozóhelye a községnek a Diósgyőri Tapolcafürdő Rt. strandfürdője. Az ősi várnak még mai állapotában is imponáló romjai közvetlen közelében, alig 50 m-re a Bükk lejtőin lenyúló erdőstől, egy meredek szklás, köves dombvégződéssel a háttérben terül el  $50 \times 33.50$  m<sup>2</sup> alapterületen, 20 m. szélességben a strandfürdő, melyhez fogható páratlan természeti adottságainál fogva nincs Magyarország területén. A természetes melegforrásokból fakadó víz mérsékelt melegénél fogva a fürdést nyáron kellemessé és üdítővé, kora tavasszal és késő ősszel pedig lehetségessé teszi. A strandfürdő mellett a sportszerető emberek rendelkezésére előírásos, jól gondozott tennispályák állanak rendelkezésre, hol bárki pormentes, tiszta levegőben élvezheti a sport örömeit. Télen Diósgyőr környéke igen kedvelt és ismert sítelep. A Bálvány déli lejtője hosszú lefutásával a síelők legkedveltebb sportterepe.



Strand  
Foto: Márton



### KIRÁNDULÓHELYEK

Igen kedvező Diósgyőr fekvése a Bükkben található szép kirándulóhelyek szempontjából is. Kelet felé csak 6 km-re fekszik a lillafüredi Palota-szálló. Alsó-Három, melynek közelében, a Szinva szükületében van az ősembernek egykor lakásául szolgáló Hermann Ottó (Puskaporos) barlang bejárata, valamivel feljebb a Szeleta-barlang, melyben Nagy-Magyarország területén először találták meg az ősember lakhelyének nyomaait. A Palota-szállóval szemben a Zsófia-kilátó, a Dolka-tető, háta megett szép sétaut vezet egy kalcit kristályokkal borított fülkében álló Szűz Mária-szoborhoz és tovább a lümpiaszi keresztelhez.

A Garadna-patak rendkívül változatos völgye. Ujmassa közelében látható egy régi kohónak, a mai Diósgyőri Vas- és Acélgvár őserék romja, valamint az ujmassai u. n. báró Vay-féle vadászház középső szobája, melynek falait gyönyörű vadászképek díszítik. Innen nem messze vannak a pisztráng-tenyésztő halastavak,

valamint Szentlélek, illetőleg Örvénykő. Omassától cca 1/2 km-re a szárazvölgyi ut Bánkutra, a Bükk legmagasabban fekvő menedékházához vezet, mely a Bálvány aljában épült, 860 m-nyire a tenger színe felett.

A Bálvány csúcsára, innen 20 perc alatt lehet feljutni, mely a Bükk második legmagasabb pontja, gyönyörű körkilyást nyújt a Bánvölgyére, a Magas-Tátrára, a Gömői Érchegységre, Mátrára stb. és köröskörül a sok apró falura. De Diósgyőrről nemcsak az itt felsorolt helyekre lehet könnyűszerrel feljutni, hanem Lillafüredtől az egri műutat követve a Szinva-forráshoz, Hollóstetőhöz, innen elágazó uton szép fenyvesek mellett Ujhutára, vagy az egri műuton tovább haladva Répáshutára, a Bányára, onnan a Háromkőn, Tarkőn, Peskőn át a Békőre. Ezenkívül a vasgyáron át a Bükk déli részére is egyszerűen el lehet jutni Diósgyőrről, nevezetesen a Nagykömázsára, Kékmezőre, Kölyukgallyára, Latorvárra, egész Kácsfürdőig.



Strand

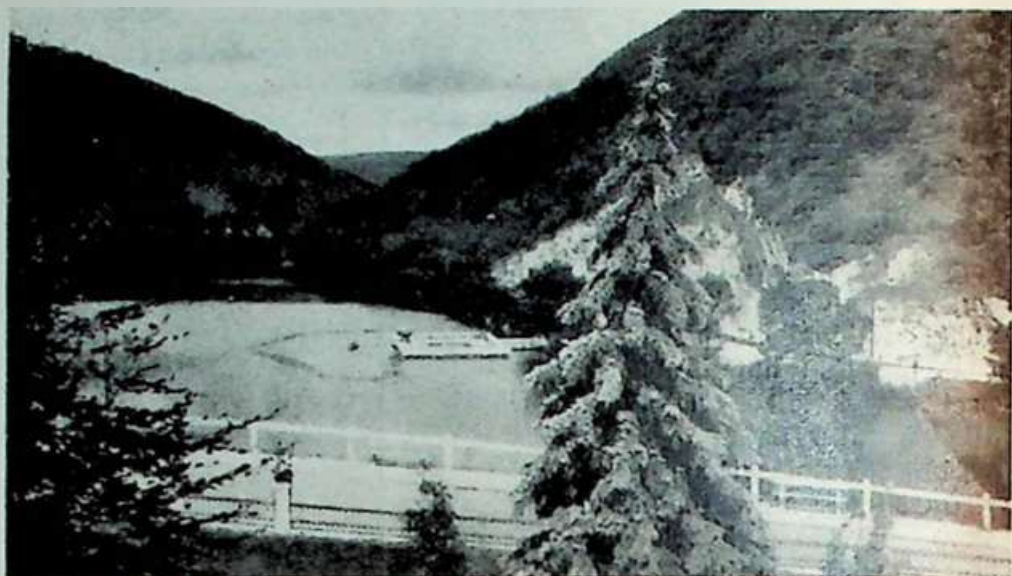
Foto: Márton

### FELVILÁGOSÍTÁST NYUJT

az OMWE képviselője: Községi elöljáróság.



## HÁMOR



Hámo ri-tó  
Foto: Manastory

1053 lakosu. Lillafüred közvetlen közelében elterülő, szinmagyar község, Budapesttől 150, Miskolctól 12 km.-nyire. Tengerszín feletti magassága 300 m. Vízellátása egészséges vizü kutakból történik. Villanyvilágítás. U. p., u. t. és v. a Lillafüreden. Róm. kat. templom. A község határában fekszik a Szeletabarlang, mely Magyarország legértékesebb őskori lelőhelyeinek egyike. Korabeli őslények esontvázeit találták a barlang feltárásánál. A község Ferenc József királyunk ottidőzésének emlékére emlékoszlopot állított fel.

## KÖZLEKEDÉS

**Vasuton** Budapest—miskolci vonalon Budapesttől Miskolcig 4 óra alatt érhető el. Miskolctól közvetlen autobusszal vagy a Lillafüredj erdei vasúttal érhető el. Az autóbusszjáratok a MÁV vonatokhoz csatlakoznak. A LÁEV-szerelvény a miskolci Szent Anna-templomtól indul. **Autóbusz** Budapestről a Bükk-hegységen keresztül Miskolcig, illetve Lillafüredig. **Autón** a Bükk-hegységen keresztül vezető Budapest—miskolci útvonalon. **Benzinkut** és autógarázs a községben.

## LAKÁS ÉS ELLÁTÁS

**Szálloda:** Zöldfa-szálló, 9 I. osztályú emeleti szobával, napi ára 6 P. **Vendéglő:** 1. Topiczér Imre „Zöldfa” vendéglője. 2. Lantos Farkas vendéglője. 3. Marton Vendel vendéglője. Napi három-

szori étkezés 3—3.20 P. **Penziók:** 1. Soltész Jánosné-féle kuriában 9 szoba, napi ár 3 P-től. 2. Özv. Zarl Lászlóné kuriájában 16 szoba, napi ár 3 P-től. **Fizetővendéglátás** (szervezett). a) Penziószerű ellátás a „Zöldfa”-vendéglőben, Marton Vendelnél, özv. Soltész Jánosnéval és özv. Zarl Lászlónénál 5—6 P. napi árban. b) **Csak lakás:** 18 I. oszt. szoba, naponként 2.50—3 P-ért, havonta 80 P-ért, 19 II. oszt. szoba, naponként 2—2.50, havonta 70 P-ért, 10 III. oszt. szoba, 2 P. napi, 60 P. havi árban.

## FÜRDŐZÉS

80—100 személyes strandfürdő a Palotaszálló közelében lévő 1.5 km. hosszú, erdőkoszorúta hegyekkel övezett Hámo-ri-tó legnaposabb helyén, belépőjegy 80 fillér. A 0.50—1.50 m. mélységű vízben gyermekek is fürdőzhetnek.



**EGÉSZSÉGÜGY**

Fürdőorvos, kézi gyógyszerész Lillafüreden. Körorvos és gyógyszerész Diósgyőrben.

**SZÓRAKOZÁSI ÉS SPORT-LEHETŐSÉGEK**

A Palota-szállóban állandó zene, tánc és rádióközvetítések, különféle sportversenyesemények, velencei mulatságok a Hámori-tavon, nyáron színelőadások. Társalgó, olvasó- és kártyaszobák a szállóban. Tenniszpályák (oktatóval), ping-pongasztalok, gyermekek részére homokos játszótérek, csónakázás, evezés a Hámori-tavon. Téli sportok a kiépített sí-, ródli- és bob-pályákon. Jéghoki és korecsolyázás a tavon. Evezés, vitorlázás a gyönyörű fekvésű Hámori-tavon. A Hámori-tavat tápláló esermelyekben pisztráng-horgászás. A környező erdő-

nek gazdag vadállománya (szarvas, őz, vaddisznó), elsőrendű vadászati lehetőségeket nyújt.

**KIRÁNDULÓHELYEK**

Szentléleki romok és Örvénykő gyalogsétával 40 perc alatt érhető el. Hegyi ösvényen 20 perc alatt. István nádor fia, Ernye bán építtette a kolostort Szentlélek tiszteletére. Néhány lépésre a kolostor romjaitól áll a Miskolci Bükk-Egylet modern menháza. A menházban 40—50 személy helyezhető el. Ugyancsak ezen az úton érhető el félórás sétával a Bükk legszebb kilátóhelye, az Örvénykő is. Kétórás sétával Bánkútra, két és fél óra alatt Bálvány hegyesúcsára (957 m.) lehet elérni. Kocsival vagy erdei vasúttal szép kirándulások tehetőek Színvaforráshoz, Hollóstetőre, Újhatára és a Garadna völgyébe.



Látkép  
Foto: „Margit”  
Lillafüred

**FELVILÁGOSÍTÁST NYUJT**

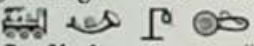
az OMWE képviselője: Gruss István róm. kat. plébános, vagy a község elöljárósága.



## MEZŐKÖVESD



Matyó-ház

20.806 lakosu, a Nagy Magyar Alföld legészakibb részében, a Bükk hegység lábánál, sík területen fekvő színmagyar község. Budapesttől 140, Miskolcra 45 km-nyire. Éghajlata száraz. Vizellátását részlen egészséges vizü kutakból, részben mélyfurásu artézi kutakból nyeri. Villanyvilágítás.  **Középületei:** róm. kat. templom, kat. reálgimnázium, egészségház, Stefánia csecsemővédő intézet. **Nevezetessége:** A magyar népviseletek talán legváltozatlanabbul a „Matyóföldön” maradtak meg. Itt minden ünnepségnek külön-külön diszruhája van és buesukor viselt fehér csipkedíszes ruhák a népművészet legfinomabb példái. Az ünneplő ruha a színskála összes színében ragyog, de mindenkor izléses színösszetételben díszíti a matyóruhát. Nagyon szép a hétköznap használt viselete is a község lakóinak. A fekete alapra rávarrott és himzett minták finom rajza a legegyszerűbb ruhának, kendőnek is művészi értéket biztosít. A kicsiny gyermektől az aggastyánig minden korosztálynak más a ruhája. Nemesak a viselete szép a matyóknak, hanem csodálatos kezűgyességgel és türelemmel készített férfi és női kézimunkái is. Míg a férfiak fafaragványos butorok, ládák, művészi értékü porcellánfestések, gyönyörűen faragott kopja- és kapufák elkészítésével foglalkoznak, a nők az egész művelt világ előtt ismert magyar himzésekkel gazdagítják a magyar népművészet kincsétárát. A nagy csoportokban érkező kül- és belföldi vendégek fogadására építette a kereskedelmi minisztérium és a MÁV az ugynevezett „Vendégházat” vagy „Matyóházat”. Valóságos népművészeti múzeum ez a vendégfogadó. A faragott tölgyfabutorok és csillárok, a falakat díszítő művészi csempék, a matyóruhás kiszolgálók élénk tárják ennek a községnek magyaros izlését. A legfinomabb magyar hernyóselymek nemesak szép, de maradó értéket képviselnek. Az Országos Iparművészeti Társaság irányítása biztosítja, hogy idegen hatások nem befolyásolják a háziipari tárgyak stílusát. A Vendégházban egyébként kitünő menü 1.50—2.50 P. Nagy látogatottságra való tekintettel szükséges az étkezéseket előre megrendelni. A háziipari tárgyaknak állandó kiállítása és vására van a kat. gimnáziumban és a Korona-szállóban

## KÖZLEKEDÉS

**Vasuton:** a Budapest—miskolci vonalon 2½ óra alatt érhető el. Naponként két gyors- és négy személyvonatpár közlekedik. Vasútállomásán állandóan egy-

fogatu bérkocsik, (fuvardij 50 fillér.) Budapestről társasautók. 4 benzinkut.

## LAKÁS ÉS ELLÁTÁS

Három szálloda, tizenhárom egy- és kétágyas szobával, napi ára 1.60 P. Három





Matyó gyermekek

vendéglő. Fizetővendéglátás. a) **Penziószerű ellátás:** a MÁV vendégházban. b) **Csak lakás:** I. oszt. szobák száma 6, havonta 20—25 P. II. oszt. szobák száma 5, havonta 15—20 P. III. oszt. szobák száma 5, havonta 10—12 P.

#### EGÉSZSÉGÜGY

Hét orvos (Röntgen, diathermia, kvarelámpa), 3 gyógyszerár.

#### SZÓRAKOZÁSI ÉS SPORT-LEHETŐSÉGEK

Kaszinó, kávéházak, társadalmi egyesü-

letek, hangos mozgóképszínház, futball-, tennis- és cöllövő-palyák.

#### KIRÁNDULÓHELYEK

Kácsfűrdő (hévízi források), autón vagy egyfogata kocsin érhető el. A községtől 15 km.-re kezdődik a Bükk-hegység, ahol szebbnél-szebb kilátással bíró hegyekre lehet kirándulni. Népviseleti és érdekes építészeti látnivalók Tard és Szentistván községek. Egyéni magyaros épületek az úgynevezett „üstökös-házak”. Szép látványt nyújt Szentistván község lakóinak százszerű vasárnapi ruhája.



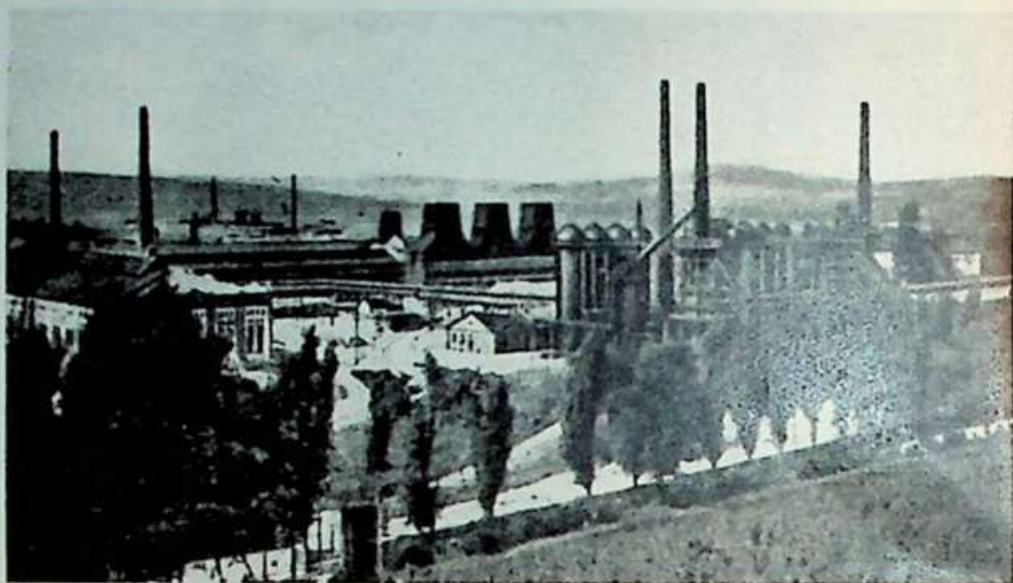
Körmenet

#### FELVILÁGOSÍTÁST NYUJT

az OMWE képviselője: Pöcher Gyuláné, vagy a községi előljáróság.



## ÓZD



Vasgyár  
Fotó:  
Knopfmacher

7322 lakósu, hegyes-dombos vidéken, völgykattlanban elterülő színmagyar község. Budapesttől 250, Miskolctól 58 km-nyire. Tengerszín feletti magassága 234 m. Vízvezeték szűrt vízszolgáltatással, köz- és magánkutak, valamint kitünő vizű forrás. Villanyvilágítás. **عبد الله** روم. kath., ref., ág. hitv. ev. és izr. templom. **Nevezetességei:** Vas- és acélgyár kohóteleppel, kőszénbánya, Hősök emlékműve.

### KÖZLEKEDÉS

**Vasuton** a Budapest—Miskolc—Bánréve—ózdí vonalon, Budapesttől 6 óra alatt érhető el. Vasútállomása a község középpontjában van, ahonnan kocsí- és autó-bérfuvarozás. **Autobusz-közlekedés** Ózd és Kisterenye, Ózd és Miskolc, valamint Ózd és Bélapátfalva között. **Autón** Egeren át. **Benzinkut** 2.

### LAKÁS ÉS ELLÁTÁS

**Szálloda:** a Vasgyár nagyszállodája 12 szobával. **2 vendéglő.** **Fizető vendéglátás** (szervezés alatt). a) Penziószerű ellátás előzetes megegyezésre. b) Csak lakás: 30 I. oszt. szoba naponta 1.—, havonta 20—30 P-ért, 45 II. oszt. szoba naponta 0.60—0.80. havonta 10—15 P-ért.

### FÜRDŐZÉS

Gőzfürdő személyenkint 50, strandfürdő a Farkaslyuki bányatelepen személyenkint 40 fillérért.

### EGÉSZSÉGÜGY

Modernül felszerelt társulati kórház 5 orvossal. Azonkívül 3 orvos, fogász, gyógyszerár.

### SZÓRAKOZÁS ÉS SPORT

2 modern kaszinó, színház, 2 hangos mozgóképszínház, sportegyesületek, teniszpályák, lőtér, sporttér.

### KIRÁNDULÓHELYEK

Erdőkövezte hegyek, iható bővizű források, kisebb-nagyobb séták egészen a Bükk-hegységig.

### FELVILÁGOSÍTÁST NYUJT

az OMWE képviselője: Frohmann Tivadar, takarékpénztári igazgató és a községi előljáróság.



## PUTNOK



Látkép

4646 lakosu, Sajó-folyó melletti, szinmagyar község. Budapesttől 200, Miskolctól 40 km.-nyire. Vízellátása egészséges vizü kutakból történik. Villanyvilágítás. **Nevezetességei:** A hagyomány szerint szőlőhegyén kapált Mátyás király a vele volt nemes urakkal. Tomory Pál, a mohácsi ütközet hős vezére itt született és a sajóvelezdi várban lakott. Tóth Ede, a „Falu rossza” népszínmű híres szerzője is itt született, emléket márványtábla jelzi.

## KÖZLEKEDÉS

**Vasuton** a Budapest—Miskolc—ózdí vonalon Miskolcon való átszállással 4½ óra alatt érhető el. Az állomás 1 km.-re van a községtől, ahonnan **MAVART-autóbuszok** közlekednek Aggtelekre és a cseppkőbarlanghoz. Aggtelekre térítijegy ára 4 P. Két benzinkút a község központjában.

## LAKÁS ÉS ELLÁTÁS

**Szállodák és vendéglők:** Vasuti szálló 4 szobával, a szobák 1—2 ágyasak, napiár 2 P. Balaton-szálló 5 szobával, a szobák 1—2 ágyasak, napiár 2 P. Vám-szálló 7 szobával, a szobák 1—2 ágyasak, napiár 2 P. A szállodákban vendéglő is van. **Fizetővendéglátás** (szervezés alatt). Csak lakás: 8 I. oszt. szoba 40 P-s havi árban, 11 II. oszt. szoba 30 P-s havi árban, 14 III. oszt. szoba 25 P. havi árban. A szobák 1—2—3 személyesek, részben konyhasználattal. Lakás

kiadók és fizetővendéglátók jegyzéke állandóan nyilvántartva.

## FÜRDŐZÉS

A Sajó mellett 4—500 személyt befogadó ingyenes strandfürdő, ahol csónakok is bérelhetők. A gyermekek részére külön sekély víz.

## EGÉSZSÉGÜGY

Több orvos, két gyógyszertár.

## SZÓRAKOZÁSI ÉS SPORT-LEHETŐSÉGEK

Három társaskör, mozi, cöllövölde, teniszpálya, uszoda.

## KIRÁNDULÓHELYEK

½—1 óra alatt a legszebb kirándulóhelyek érhetőek el pompás sétával, de egésznapos kirándulásokra is hőséges alkalom nyílik. A vasuti állomástól MAVART autóbuszjárat az aggteleki cseppkőbarlanghoz (33 km.).

## FELVILÁGOSÍTÁST NYUJT

az OMWE képviselője: Községi előljáróság.



## SZENDRŐ

3096 lakosu. szinmagyar község, a Boldva-folyó mentén, hegyes-völgyes vidéken terül el, Budapesttől 220, Miskolctól 39 km.-nyire. Egészséges vizü kutak és források látják el vízzel. Villanyvilágítás. **مسجد الجليلي** [Római, kath., ref. és izr. tempom. **Nevezetességei:** A római kath. templom 1700-ban épült, a ref. templomban török uralom idejéből származó régiségek és drágaságok láthatók. A község szélén a Rákóczi-korabeli, történelmi nevezetességü várrom áll.

### KÖZLEKEDÉS

**Vasuton** a Budapest—miskolci fővonalon és pedig Miskolcon való átszállással 6½ óra alatt érhető el. A Boldva völgyi helyi érdekü vasut Szendrő állomásig visz. **Autóval** a Miskolc—Sajószentpéter—tornanádaskai útvonalon. **Benzinkut** helyben Reichmann Sámuel kezelésében.

### LAKÁS ÉS ELLÁTÁS

**Szálloda és vendéglő:** Központi-szálló szoba ára 1.50 P. OMWE-tagoknak 20% kedvezmény; a szálló vendéglőjében napi ellátás 3—3.50 P. OMWE-tagoknak 20%-kal olcsóbb. **Fizetővendéglátás.** a) Penziószerű ellátás dr. Dénes Zsigmond kastélyában, 2 szoba négy ágygal, napi háromszori étkezéssel 3.80, ötszöri étkezéssel 4.80 P. Ezenkívül 15 helyen lakás, ötszöri étkezéssel, átlag 2.50—4 P-ig. b) Csak lakás: 10 I. oszt.

szoba konyhahasználattal 3—3.50 P. napi árban.

### FÜRDŐZÉS

A Boldva folyóban és a község belterületén 22 C° melegforrás által táplált strandfürdőben. Idénybérlet ruhatár nélkül 10 P.

### EGÉSZSÉGÜGY

Orvos, fogorvos és gyógyszerár.

### SZÓRAKOZÁSI ÉS SPORT-LEHETŐSÉGEK

Olvasókör, könyvtár, futballpálya és lőtér.

### KIRÁNDULÓHELYEK

Ördöggát, Vadaskert, Kisesákány, Várhegy néhány óra, az aggteleki cseppkőbarlang 1—2 napos kirándulással érhető el.

423





## UJHUTA



Látkép

1341 lakosu. fenyvesek között fekvő, színmagyar község, Budapesttől 175, Miskolcra 20 km.-nyire. Tengerszín feletti magassága 680—900 m. Subalpin éghajlatu. nyáron mérsékeltlen hűvös, télen enyhe. Vizellátása kutakból történik (vizvezeték tervbevéve). Petróleumvilágítás (villanyvilágítás tervbevéve). V. á.: Lillafüred. Római kath. templom. A római kath. templomban ősrégi szószék és festmények. Gyertyánvölgy-telepen a régi üveghuta romjai.

### KÖZLEKEDÉS

**Vasuton** Budapest—miskolci vonalon Lillafüredig (4 óra alatt), onnan erdei kis vonattal, majd bérkoesin. A község Lillafüredtől 8 km.-nyire fekszik. **Autón** kitünő műuton. Bérautó Lillafüredre 5 P, Miskolcra 13 P. **Autóbuszon** a naponként Budapest—Miskolc között közlekedő MAVART-járáttal, állomása Hollós-tető, ahonnan 4 km.-nyire fekvő község 3 P-ért bérkoesin érhető el. **Benzin**kut Lillafüreden.

### LAKÁS ÉS ELLÁTÁS

**Penzió:** Dr. Feledi Aladár penziója.  
**Vendéglő:** 1. Ujhutai Hangya-Szövetkezet, ebéd 1—1.20 P. vacsora 1.20 P. 2. Hegedüs Elemér, ebéd 1—1.20 P. vacsora 1.20 P. **Fizetővendéglátás** (szervezett). a) Penziószerű ellátás napi 4—5 P-ért. b) Csak lakás: 100 1—2—3 sze-

mélyes. butorozott, padlós, részben konyhahasználattal bíró I. oszt. szoba, havonta 30—40 P-ért.

### EGÉSZSÉGÜGY

Orvos és gyógyszerár Lillafüreden, az orvos hetenkint jár Ujhutára.

### SZÓRAKOZÁSI ÉS SPORT-LEHETŐSÉGEK

Községi olvasóköri, siugró-sánc, kitünő síterepek.

### KIRÁNDULÓHELYEK

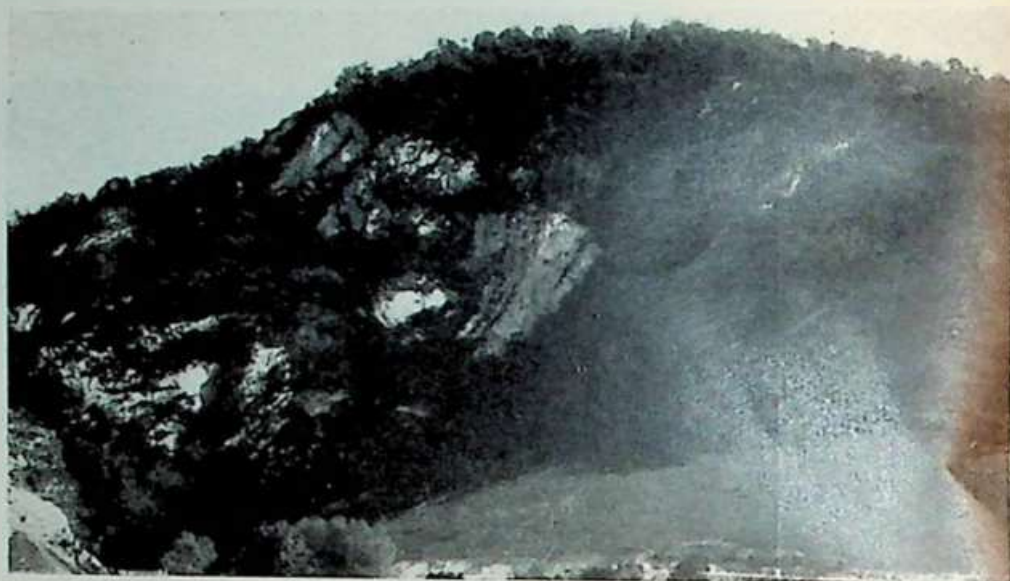
Kisebbs séták ½ órai járásra Lillafüred és Hámor. A kis hollósi fenyvesek. Ujhuta és környéke egyébként a maga nevében a Tátrával vetekszik. Nagyobb séták: Hollós-tető, Szinva-forrás, Thébe, Répáshuta, Gyertyánvölgy, Pénzpaták, Kajlabére, Messzelátó.

### FELVILÁGOSÍTÁST NYUJT

az OMWE képviselője: A községi elöljáróság.



## UPPONY



Hegyvidék

675 lakosu. az ózdi járáshoz tartozó, a Bükk-hegység nyulványai mellett, völgykudalban fekvő, szinmagyar község. Budapesttől 225, Miskolcától 46 km.-nyire. Éghajlata mérsékelt. Jóvízü kutak látják el vízzel. Petróleumvilágítás. Posta és távbeszélő Bóla községben (3 km.). **Nevezetességei:** Róm. kath. templom, az Alsóvölgy a Herkó-páter-keresztrel, a barlanggal és sziklás kapujával. Uppony völgye Mátyás királynak kedvelt vadászterülete volt, ahol bölényekre vadászott.

### KÖZLEKEDÉS

**Vasuton** a Budapest—Füzesabony—Eger—putnoki vonalon Budapesttől 9 óra alatt érhető el. Vasutállomása Síta, a községtől 6 km.-nyire, honnan kocsiközlekedés. **Autóbuszon** az upponyi utelágazásig, ahol a MAVART-páratnak feltételes megállóhelye van. **Benzinkut** Putnokon.

### LAKÁS ÉS ELLÁTÁS

**Fizetővendéglátás** (szervezés alatt). 1. Penziószerű ellátás. 2. Csak lakás. 10 II. oszt. szoba, havonta 30 P-ért. A szobák 1—2—3 személyesek, részben konyha-

használattal. Lakáskiadók és fizetővendéglátók jegyzéke állandóan nyilvántartva.

### FÜRDŐZÉS

A Csermely-patakban

### EGÉSZSÉGÜGY

Orvos és gyógyszerár Síta községben (6 km.).

### KIRÁNDULÓHELYEK

Gyalogsétával az „Elli“-forráshoz, a Bán völgyébe és a környező hegyekbe. A mészkösziklából álló hegyekben igen sok barlang és barlangszerű üreg.

### FELVILÁGOSÍTÁST NYUJT

az OMWE képviselője: Bereznay Károly kántortanító.